



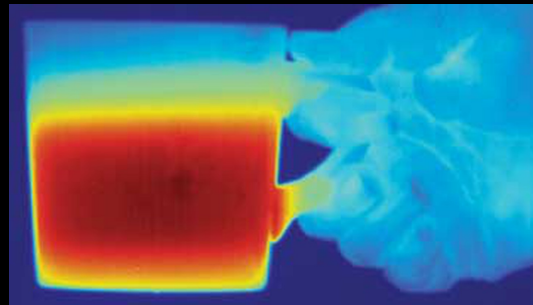
Sturtevant. Duchamp - Fresh Widow, 1992/2012. Peinture émail sur bois, cuir, verre, bouton de résine, 30 5/16 × 20 1/4 × 4 1/8 chacun des châssis.

Philosophie - science physique - chimie
Sciences naturelles - sciences Humaines - arts visuels



Marketing, espace colorimétrique L*a*b* CIE, rouge Ferrari rosso corsa, chromo-thérapie, **mode**, couleurs nationales, **communication**, industrie du pigment, **urbanisme**, appartenance politique, multi-médias, **RVB**, rouge alimentaire E129, **architecture**, pédagogie, culture, industrie, **psychologie**, **anthropologie**, Blanc Ral 9003, écologie, sexualité, religion, **PR 102**, représentation du pouvoir, symbolisme, **météorologie**, héraldique, informatique, **psychanalyse**, carte routière, légendes, **radiologie**, Symptomatologie, **CMJK**, **charte de couleur**, **histoire de l'art**, **sémiologie**, environnement, **caméra infra-rouge**, économie, astronomie, **spectrographie**, **archéologie**, **prix promotion**, cosmétique, **sociologie**, **signalétique**, cinéma, décoration, scénographie, horticulture, **textiles**, etc.

RED	PINK	PURPLE	NAVY	GREEN	BLUE	ORANGE
MEANS: passionate active exciting bold energy youthful physical PIONEERING leader who over confidence ambition POWER	MEANS: love calm respect WARMTH long term feminine intuitive care assertive sensitive NURTURE possibilities UNCONDITIONAL	MEANS: DEEP creativity sincere original stimulation individual WEALTH/STATUS compassion DISTINGUISHED respectable fantasy	MEANS: trust order LOYALTY sincere authority communication confidence PEACE control responsible success CALM masculine	MEANS: BALANCE growth restore sanctuary EQUILIBRIUM generous clarity prosperity good judgement safely visible	MEANS: spirit perspective CONTENT control rescue determination self-sufficient modern goals awareness OPEN ambition	MEANS: INSTINCT WARMTH gut reaction optimistic spontaneously extrovert social FREEDOM impulse motivation
BRANDS: Kellogg's LEGO Coca-Cola Nintendo Red Bull	BRANDS: three Barbie COSMOPOLITAN VICTORIAN'S SECRET	BRANDS: Cathay YAHOO! f Racibok with a cat zoopla.co.uk	BRANDS: f Racibok with a cat zoopla.co.uk	BRANDS: bp Lacoste tata	BRANDS: Intel Skype WordPress	BRANDS: Starbucks Bitly E



Charte de couleur des drapeaux nationaux Allemagne - Belgique

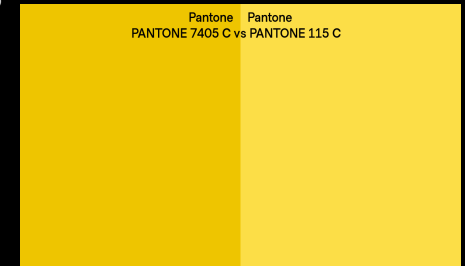


PANTONE 115 C

PANTONE Red 032 C

Jaune: Pantone 115 – CMYK : 0%, 8,5%, 79% , 0%

Rouge: Pantone 032 – CMYK : 0%, 94%, 87%, 0%



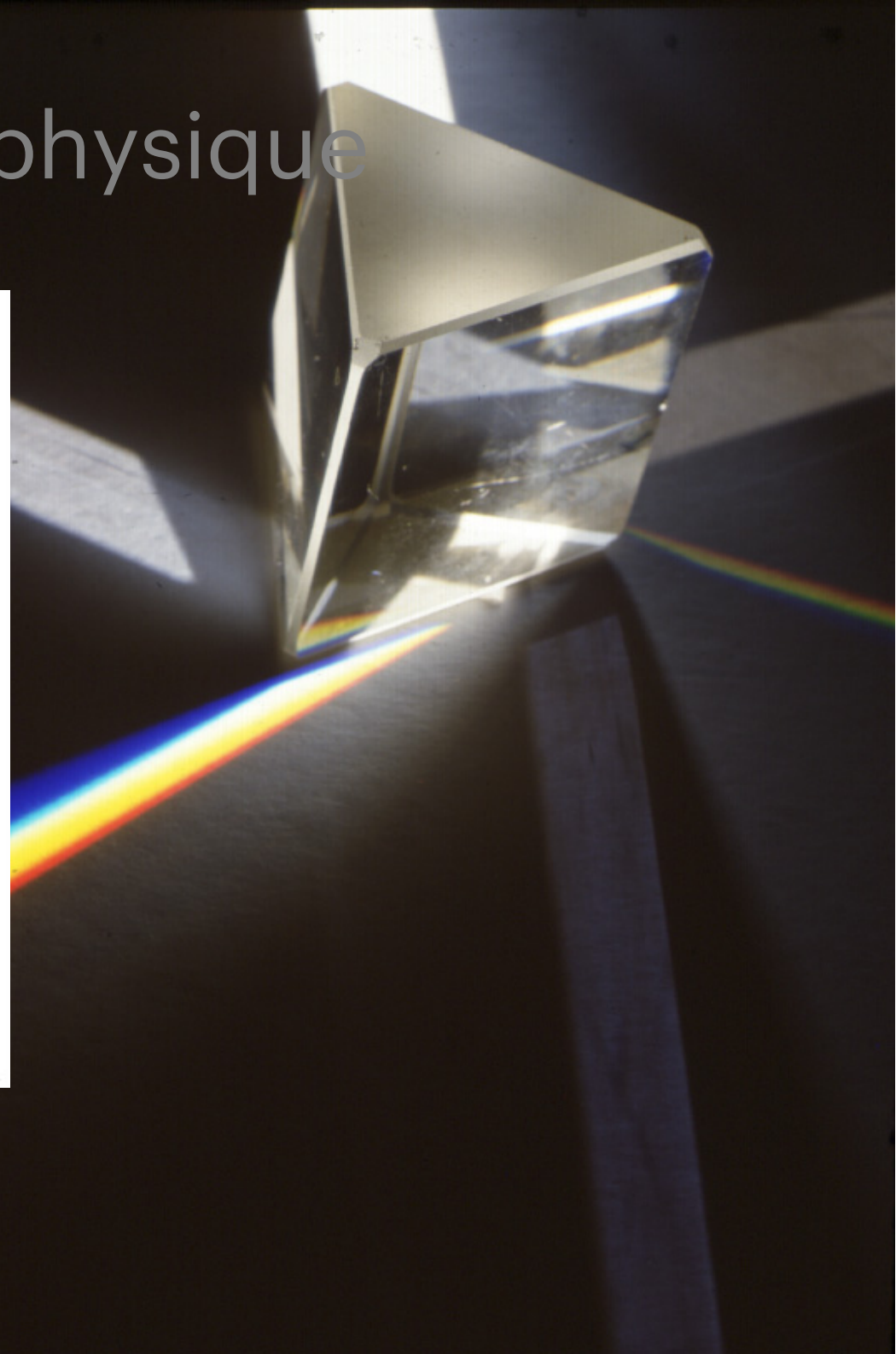
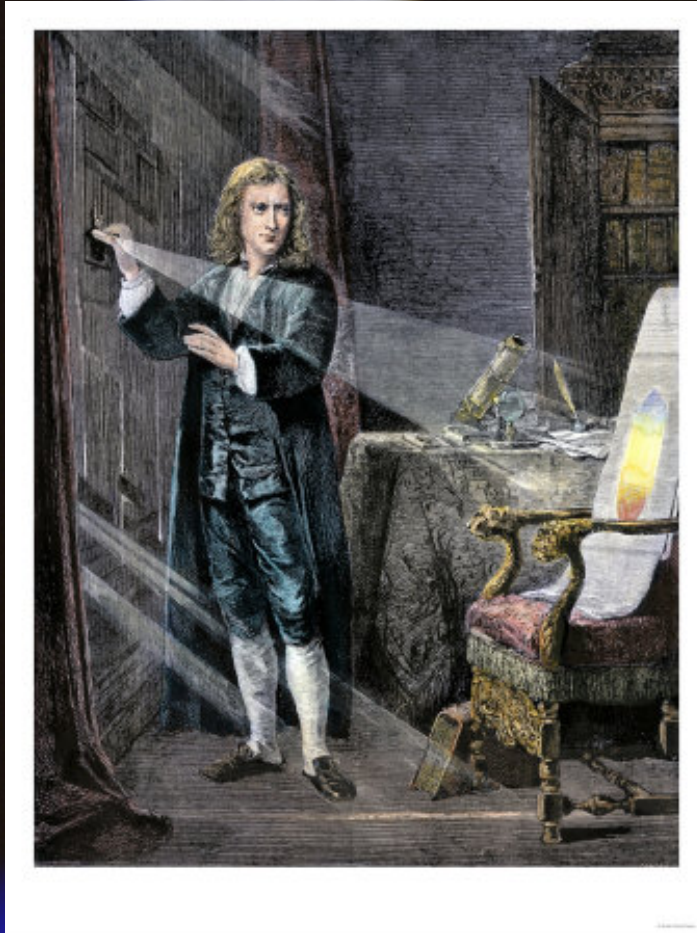
PANTONE 485 C

PANTONE 7405 C

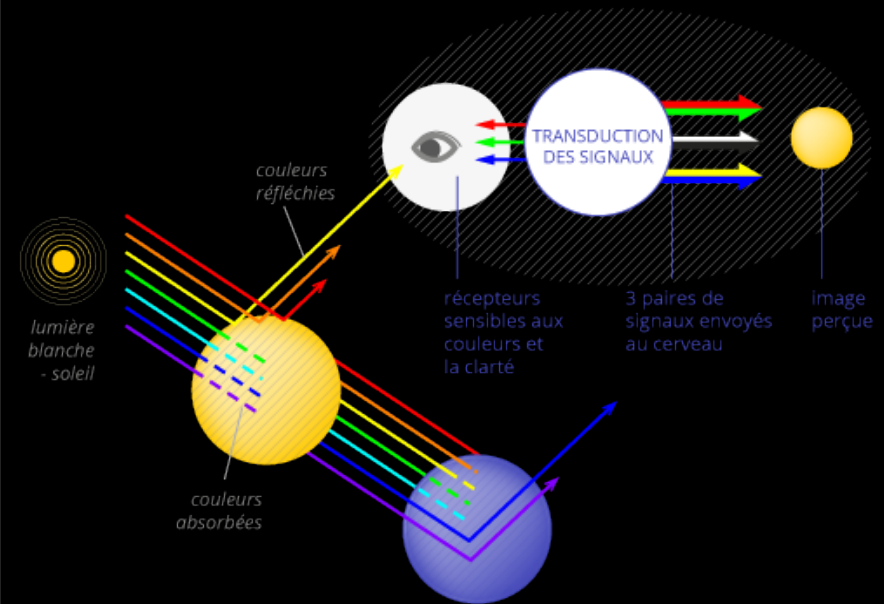
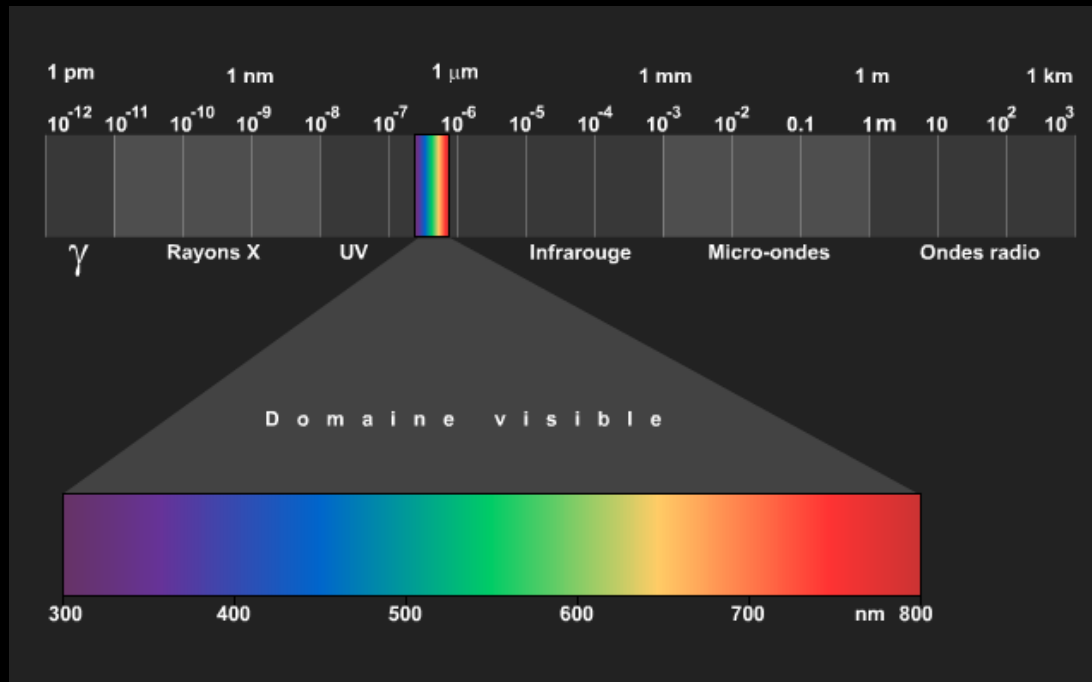
Rouge: Pantone 485 – CMYK : 0%, 100%, 100%, 0%

Jaune: Pantone 7405 – CMYK : 0%, 12%, 100% , 5%

Science physique

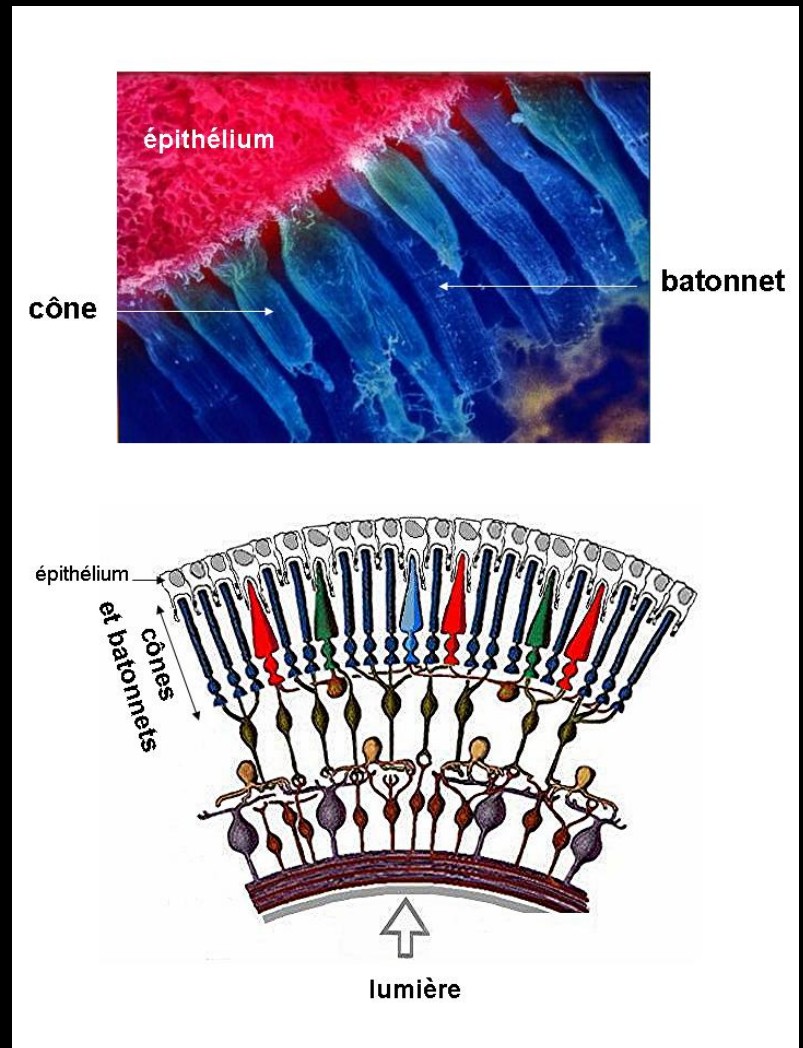
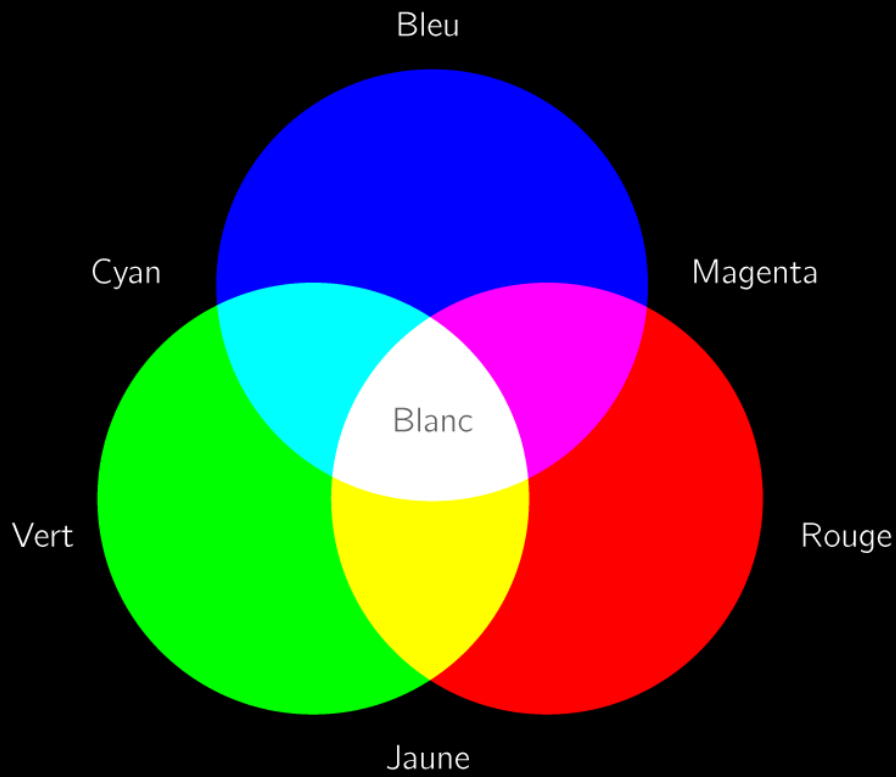


Science physique et physiologique



Science physique et physiologique

Optique – électrochimie – cytologie - informatique



Science Physique et physiologique

Synthèse additive de la lumière colorée – espace colorimétrique – espace $L^*a^*b^*$ - gamut maximum

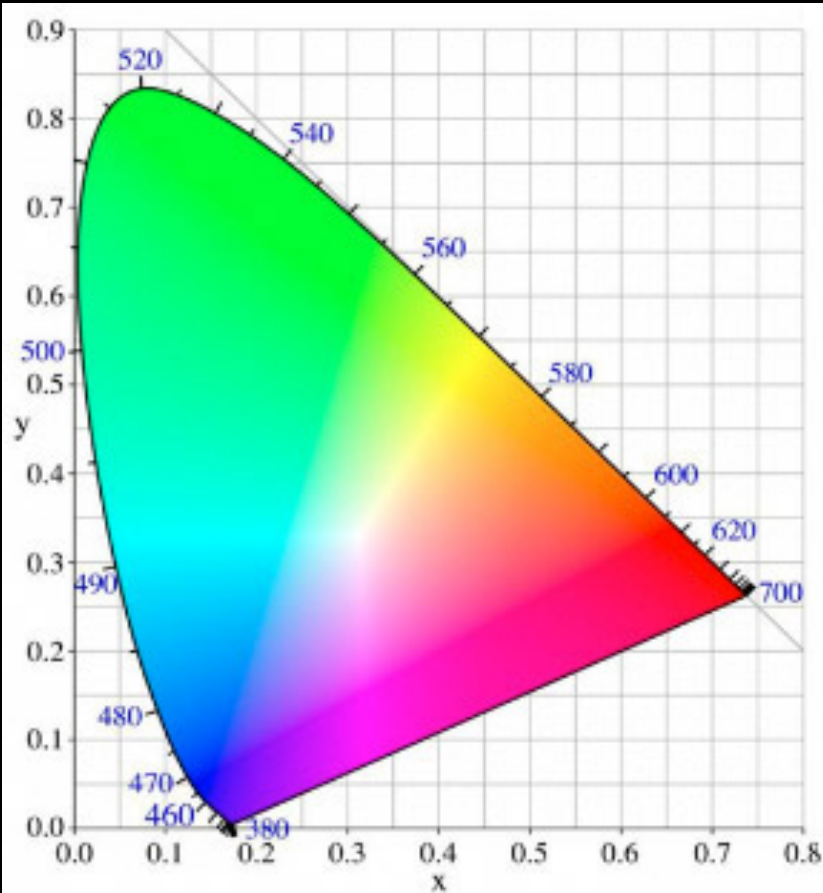
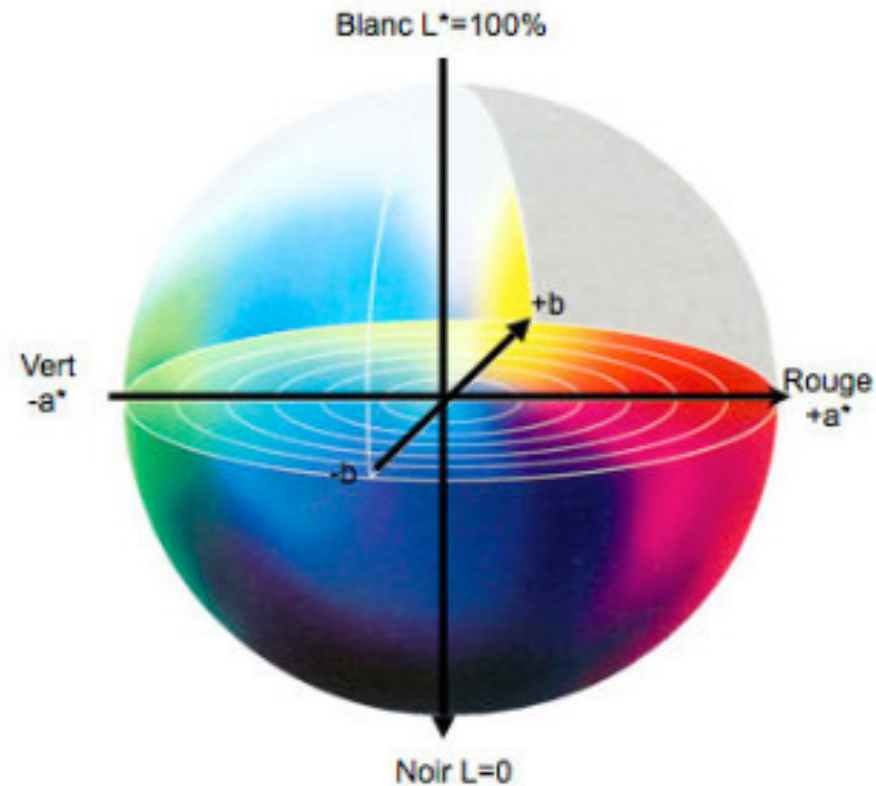


Diagramme de chromaticité



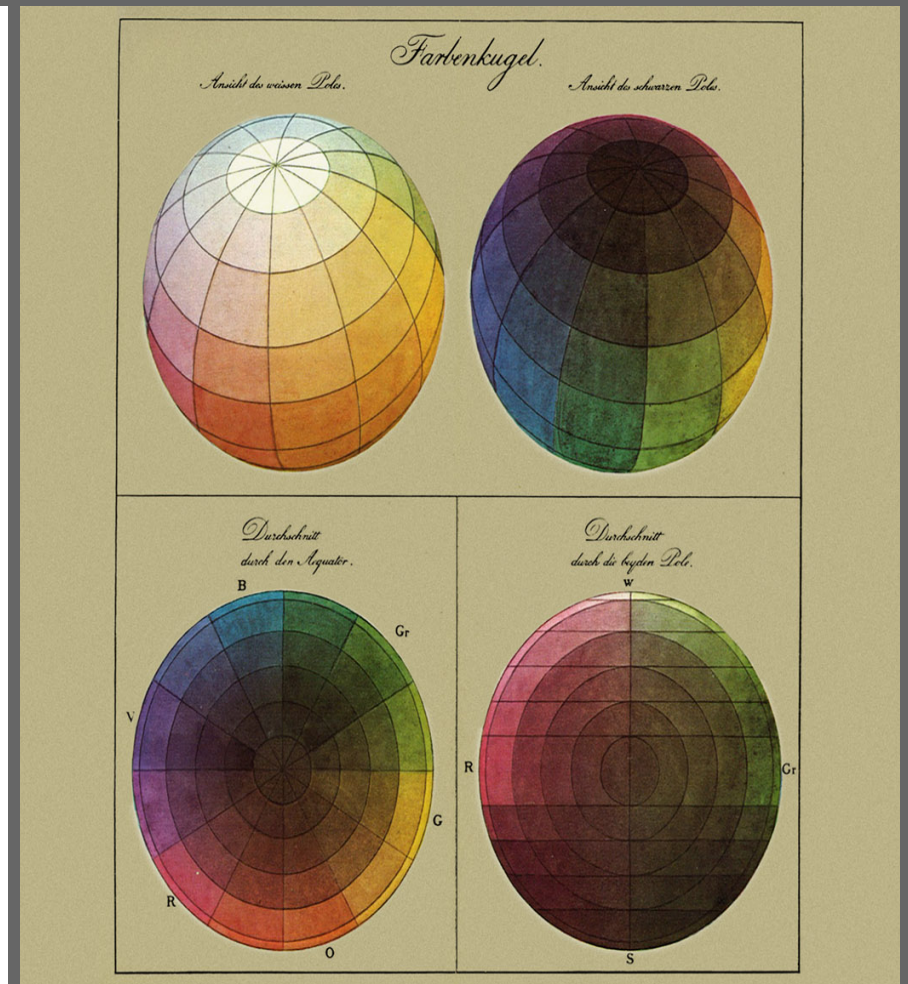
Espace Lab

Science physique et chimique

synthèse soustractive de la matière colorée
modélisation de l'espace colorimétrique



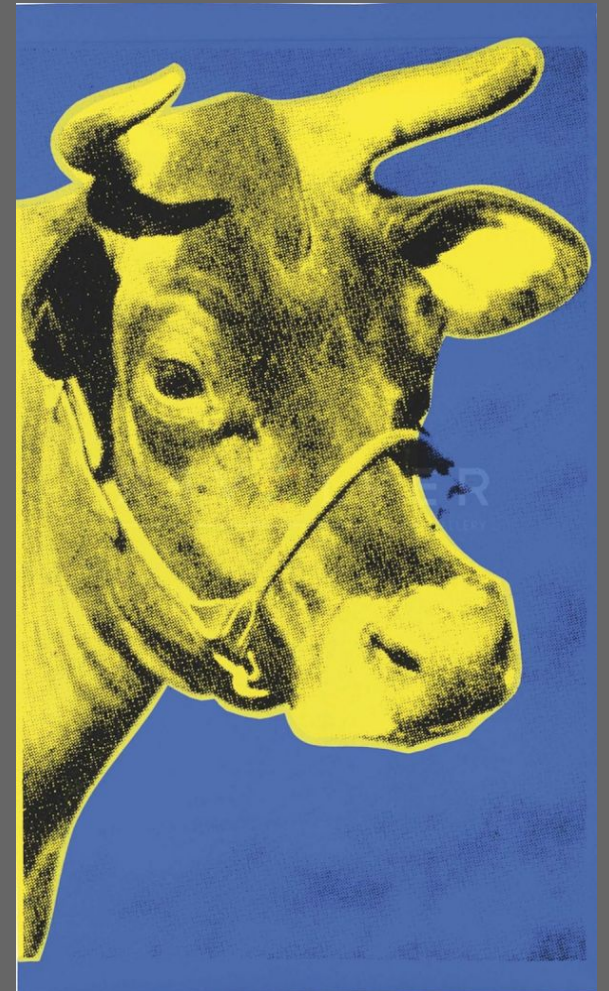
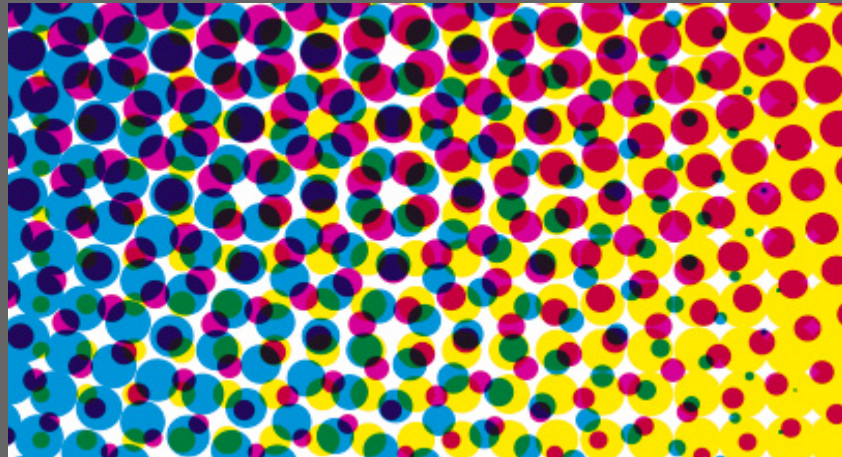
Trichromie soustractive **magenta- jaune - cyan**



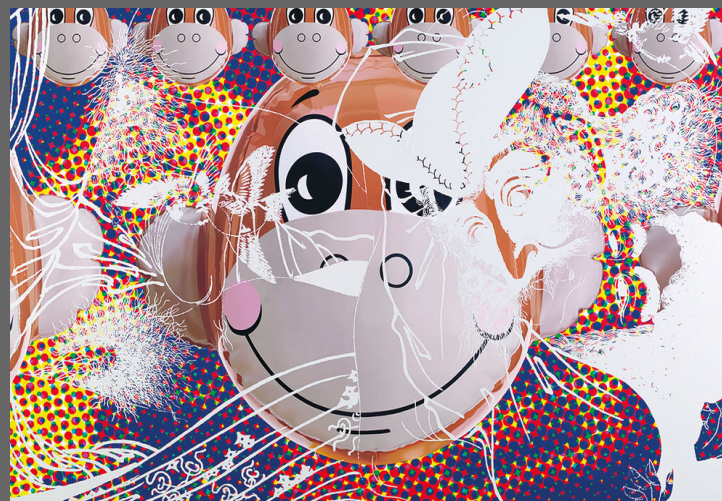
Otto Philipp Runge. Sphères des couleurs, 1810.
120x100 cm. Huile sur toile.

Technologie de la couleur

Trame d'impression – sérigraphie – photographie



Roy Lichtenstein. Soleil couchant, 1964. Huile sur toile.

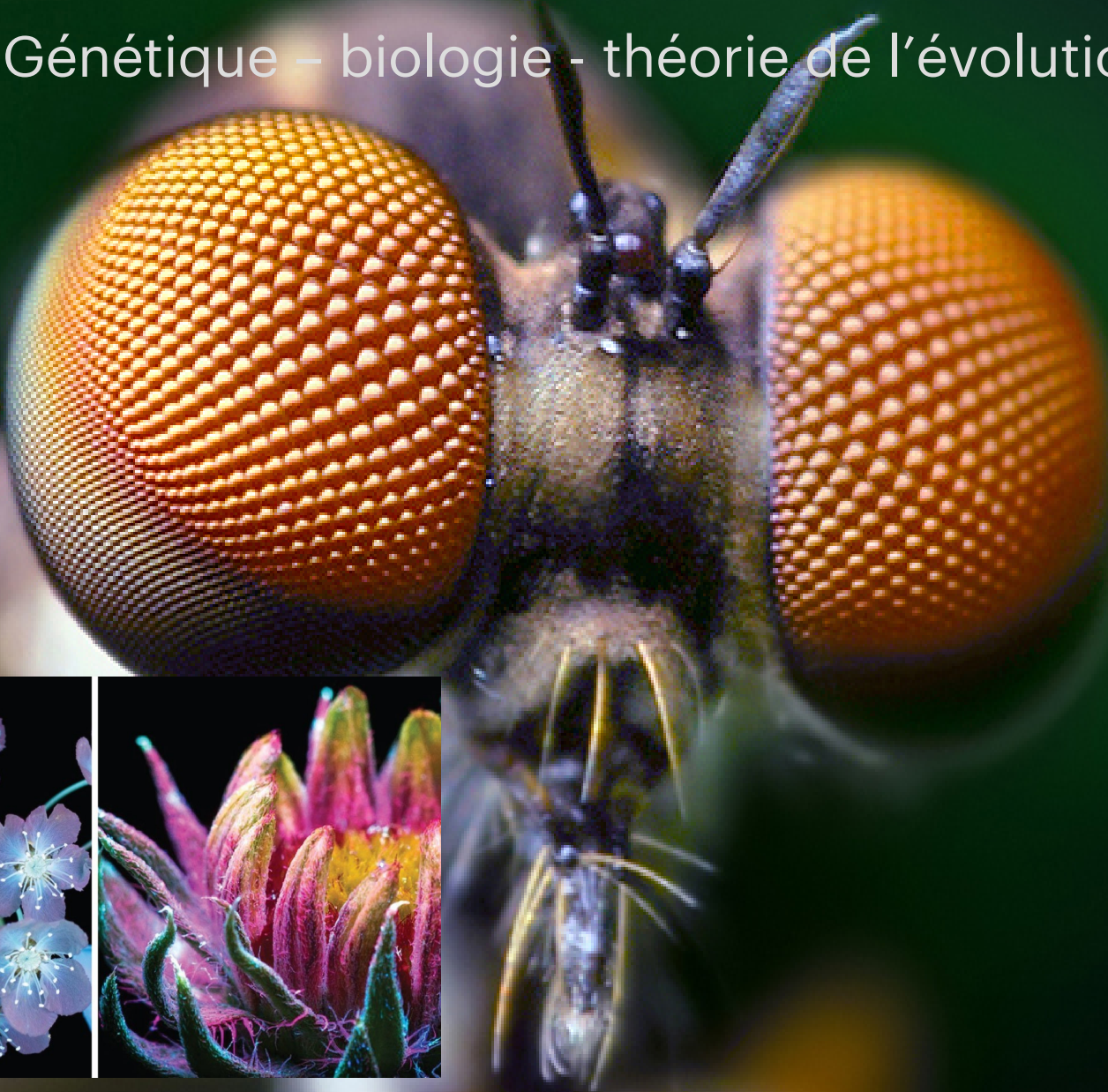


Jeff Koons. Dutch couple, 2004. Huile sur toile.

Andy Warhol. Cow (FS II.12), 1974. Sérigraphie sur papier.

Sciences naturelles

Génétique - biologie - théorie de l'évolution



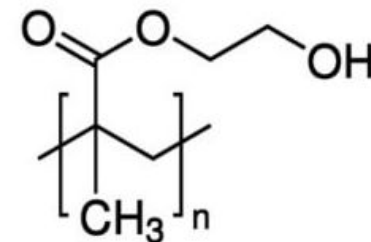
Science chimique

Industrie – Beaux arts – pigment - liant



Pigment PB15 ou **bleu phtalocyanine**. Ce pigment stable a été développé par des chimistes dans les années 1930 et est très utilisé aujourd'hui dans la fabrication des peintures. Economique, Il sert également à la synthèse des encres d'écolier et du succès commercial du bleu « Bic ».

Pigments naturels, terres, oxydes, extraits minéraux, et.



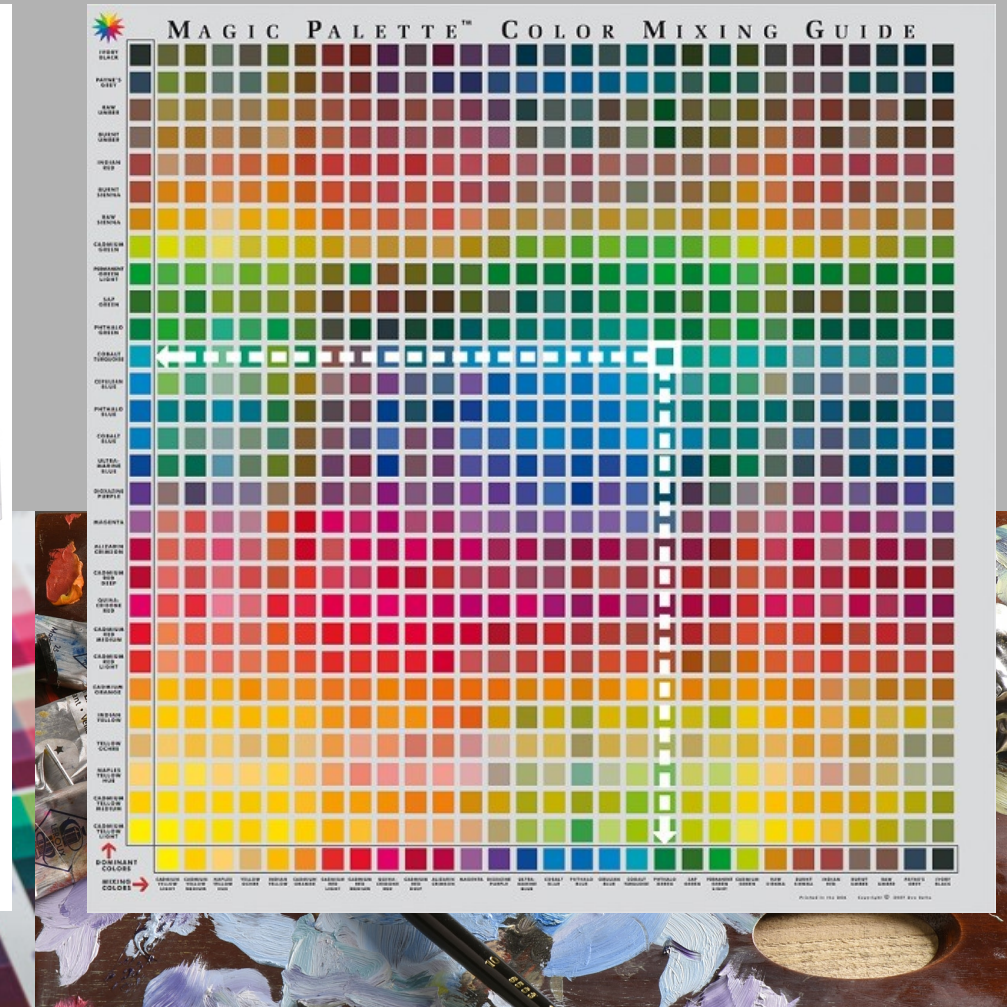
Polyhydroxyéthylméthacrylate, structure moléculaire.

Science chimique

Industrie – Beaux-arts – mathématique des couleurs



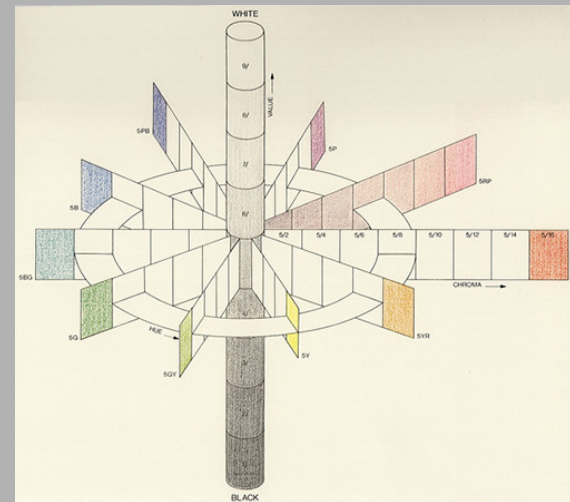
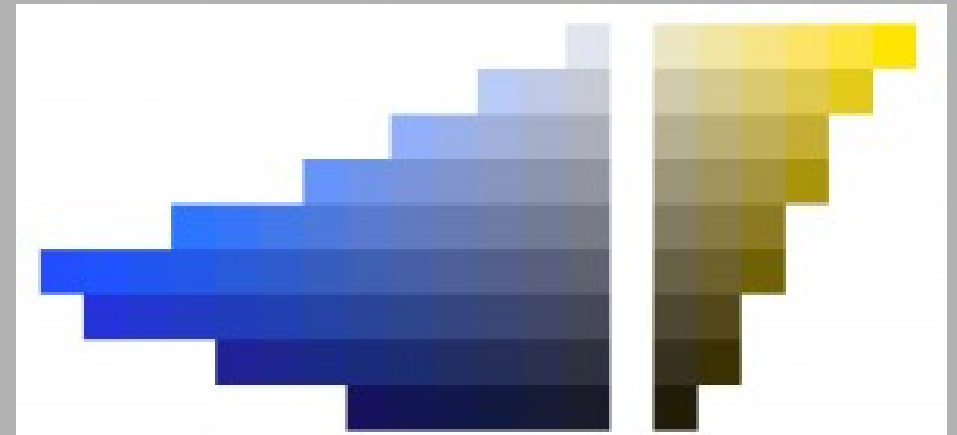
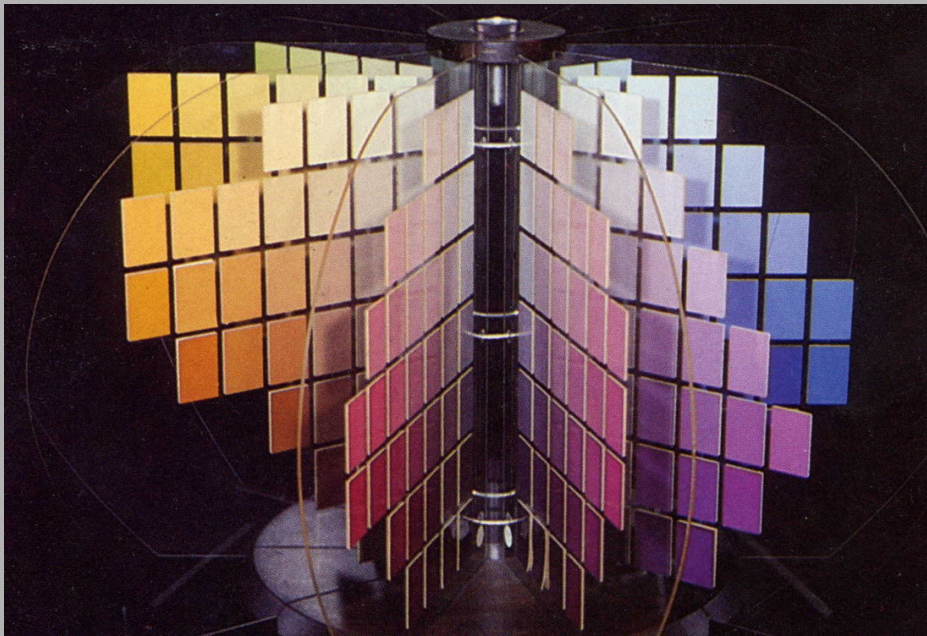
Nuancier pour peintre en bâtiment. Nuances divisées selon les besoins du fabricant de peinture ou d'usage de la couleur. Exemple, la gamme **RAL** est une gamme utilisée comme code de référence signalétique dans l'espace urbain ainsi que pour la peinture des artefacts industriels.



Nuancier artistique. Palette de mélange de pigments purs. Combinatoire des mélanges 50-50 pour chaque pigment entre eux.

Science chimique

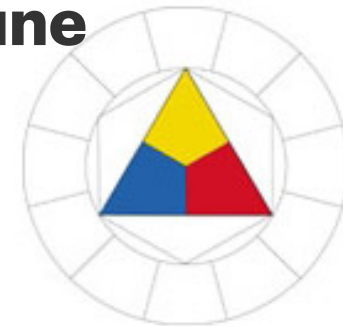
Industrie – Beaux-arts – mathématique des couleurs



Atlas de Munsell (publié en 1915) classant les couleurs selon trois grandeurs fondamentales de la perception visuelle humaine à partir de chaque pigment comparé (des jaunes aux rouges aux bleus, etc.) sa luminosité et son **chroma**, qu'il définit comme le degré de **saturation**, du gris à la saturation. La couleur saturée se positionnant horizontalement en bout extérieur de l'arbre.

Pratique de la couleur

Teintes primaires **rouge-bleu-jaune**



couleurs primaires



couleurs secondaires

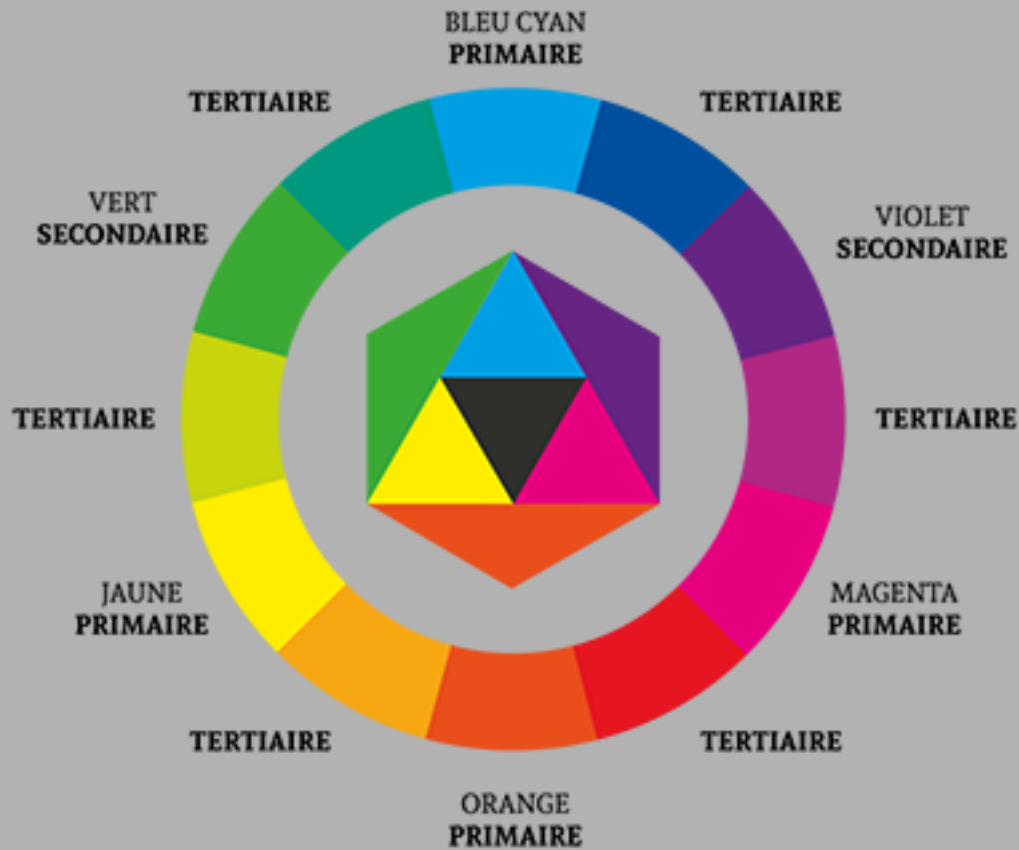


couleurs tertiaires

Cercle Chromatique de Johannes Itten

Pratique de la couleur

Teintes primaires **cyan-jaune-magenta** / **cobalt-citron-carmin**



Pratique de la couleur

Teintes renforcées – techniques mixtes



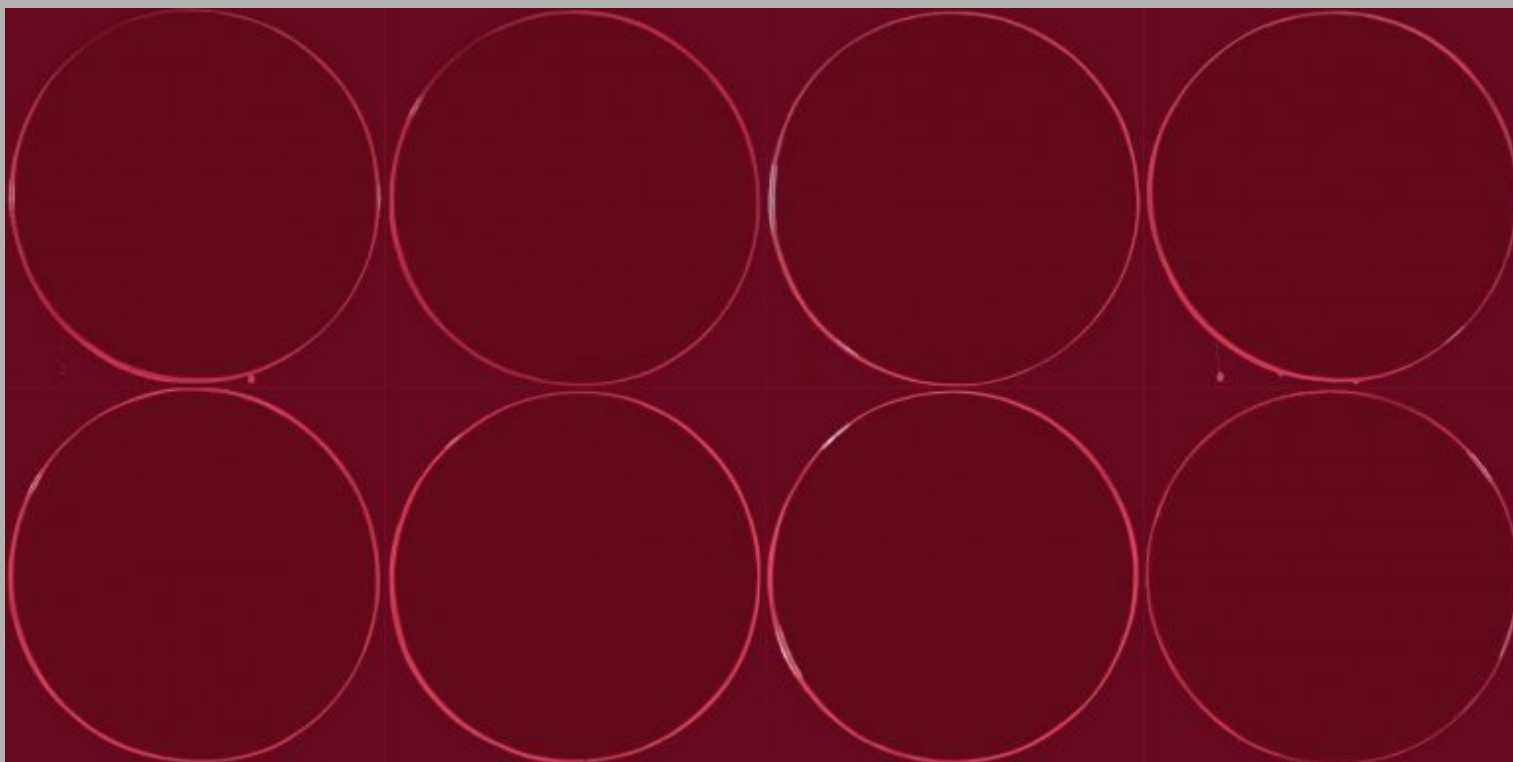
Rob Pruitt. The suicide paintings, 2013. 206x274 cm
Acrylique et acrylique fluorescente sur toile de lin.



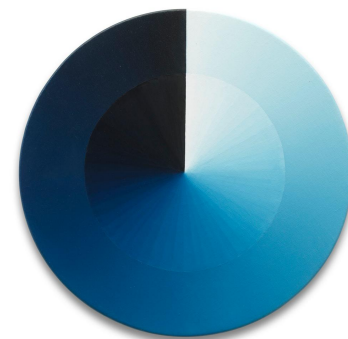
Ugo Rondinone – Clockwork for Oracles II, 2008. 52
miroirs fenêtre, Gel de plastique coloré, bois, métal peint.
Dimensions variables.

Pratique de la couleur

vocabulaire de la couleur - tonalité - valeur



Ian Davenport. Dark Red / Light Red / Dark Red, 2005. Laque industrielle sur MDF.



Joseph Albers

1888-1976



Josef Albers est considéré comme l'un des plus importants peintres **allemands** de l'**abstraction géométrique**. Albers étudiera la peinture à Berlin et par la suite à Essen et Munich avant de suivre les cours du **Bauhaus** et y devenir maître d'atelier en 1922 et en 1923 de reprendre les cours préliminaires de **Johannes Itten**. C'est son activité au Bauhaus qui consacrera Albers comme pédagogue de renommée mondiale.

Lorsque le Bauhaus doit fermer en 1933, Albers émigre aux **Etats-Unis** où il est appelé à enseigner au Black Mountain College et à la Yale University. Le **professeur** Albers y attire des jeunes artistes aux styles les plus divers, de **Willem De Kooning à Robert Motherwell en passant par Robert Rauschenberg** ; l'alliance de son message didactique et artistique exerce une forte influence sur une jeune génération d'artistes.

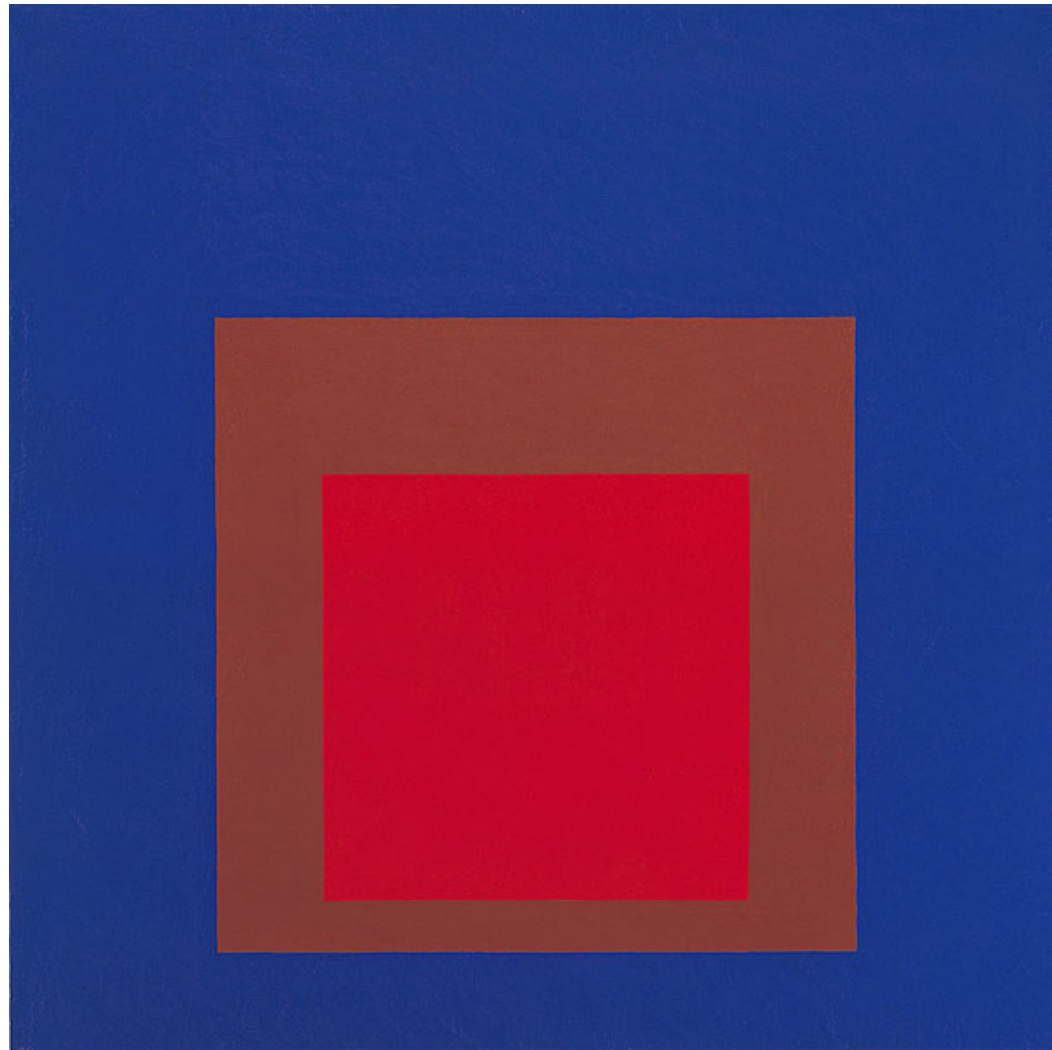
En 1963, Albers publie ses recherches sur une nouvelle théorie de la couleur qui aura une large incidence sur l'art contemporain. Les lois propres à la couleur seront le thème central de son essai « **Interaction of Color** ».

L'apogée de l'oeuvre d'Albers sont les célèbres séries Hommage au carré auxquelles il porte un grand intérêt depuis 1950. En utilisant uniquement le **carré**, forme élémentaire du constructivisme depuis Malevitch, Albers développe une série de toiles dans lesquelles des carrés soigneusement peints à la main en différentes couleurs s'inscrivent systématiquement les uns dans les autres, avec un summum de sensibilité chromatique. Ce thème dominant du « **carré dans le carré** » lui offre des occasions inépuisables de **variations chromatiques et lumineuses**, dans un monde clos, totalement dépendant des relations internes de l'oeuvre.

Joseph Albers

Homage to the Square : On Near Sky, 1963. 122X122 cm.

Huile sur masonite. Coll. MMA New York



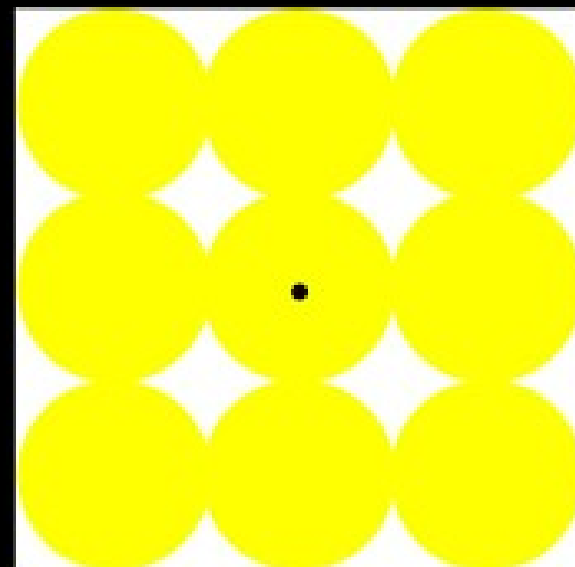
Joseph Albers

Interaction des couleurs – after image

Ci-contre, l'Effet dit « **after image** » ou **image rémanente**.

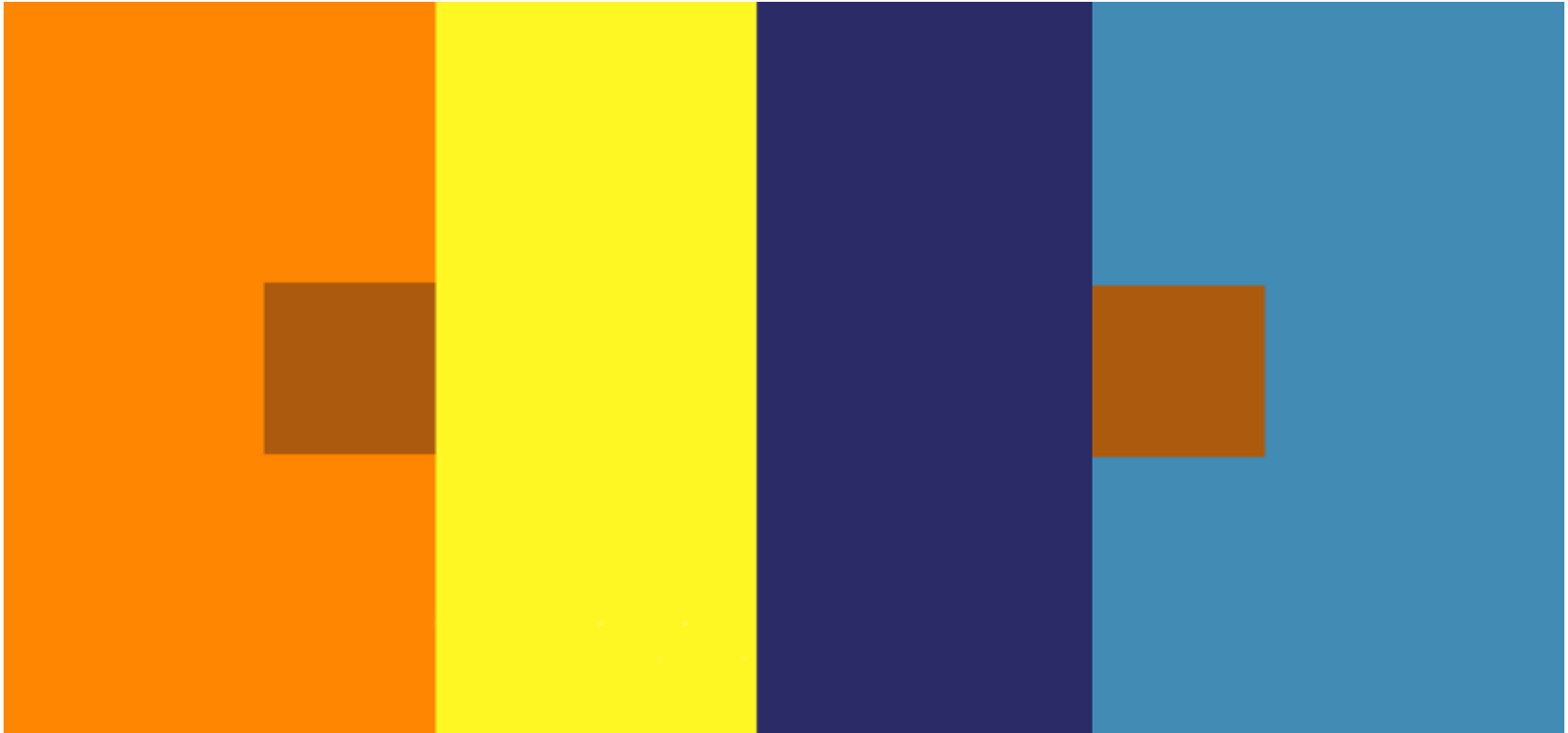
Albers rappelle qu'à tout moment notre rétine est active même en dehors des stimuli qu'elle reçoit. Certaines images, généralement très contrastées continuent à apparaître à notre vue après sa disparition « physique ». On peut observer une inversion de valeur. Ici, nous pouvons expérimenter une inversion chromatique. Les zones blanches deviennent jaune et vice-versa.

On parle aussi de **persistance rétinienne**.



Joseph Albers

Interaction des couleurs – contraste simultané



Joseph Albers

Interaction des couleurs – contraste simultané



« Dans sa perception visuelle, une couleur n'est presque jamais vue telle qu'elle est réellement - telle qu'elle est physiquement ». J. Albers.

Joseph Albers

Interaction des couleurs – la couleur dans son environnement lumineux ou obscur



« Nous ne voyons pas les couleurs telles qu'elles sont en réalité ». Aristote. *De coloribus*. Attribué à son disciple Théophraste.

Johannes Itten

1888-1967

Johannes Itten reçoit une formation **académique** à l'École des Beaux-Arts de Genève, mais également **scientifique** à l'université de Bern. Il est influencé par le cubisme de Picasso et le colorisme de Cézanne l'impressionne. En 1911 à Munich il est influencé par le groupe du **Blaue Reiter**.

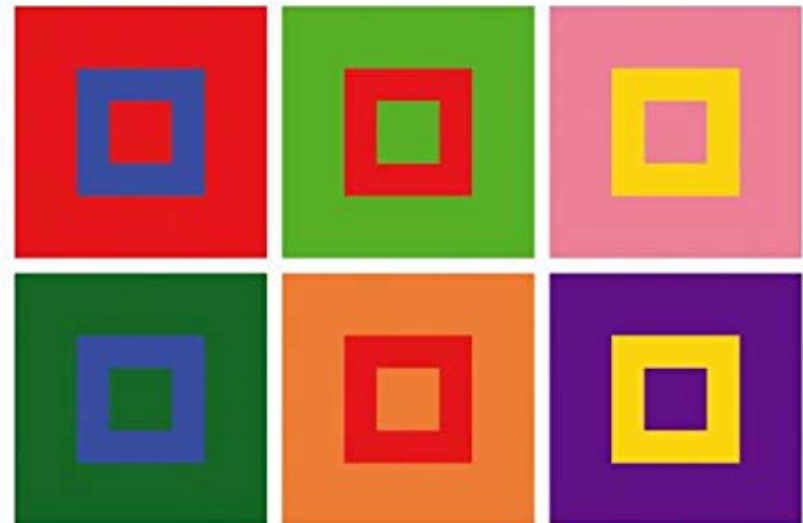
De 1919 à 1923 Itten enseigne au **Bauhaus**. Il devient au sein de l'école une personnalité influente et met en place une **révolution pédagogique** au sein de l' institution, mais son enseignement est contesté et critiqué pour être trop sectaire et trop influencé par la **spiritualité** (dont le zoroastrisme).

En Suisse, il fonde en 1926 une nouvelle école, puis dirige une école professionnelle à **Krefeld**.

En 1938, il émigre à Amsterdam, puis retourne à **Zurich** où il dirige la **Kunstgewerbeschule** (école des arts appliqués), qu'il quitte en 1954 pour se consacrer entièrement à la peinture et à l'écriture de ses ouvrages théoriques, dont le plus célèbre est **L'art de la couleur**, publié en 1967.

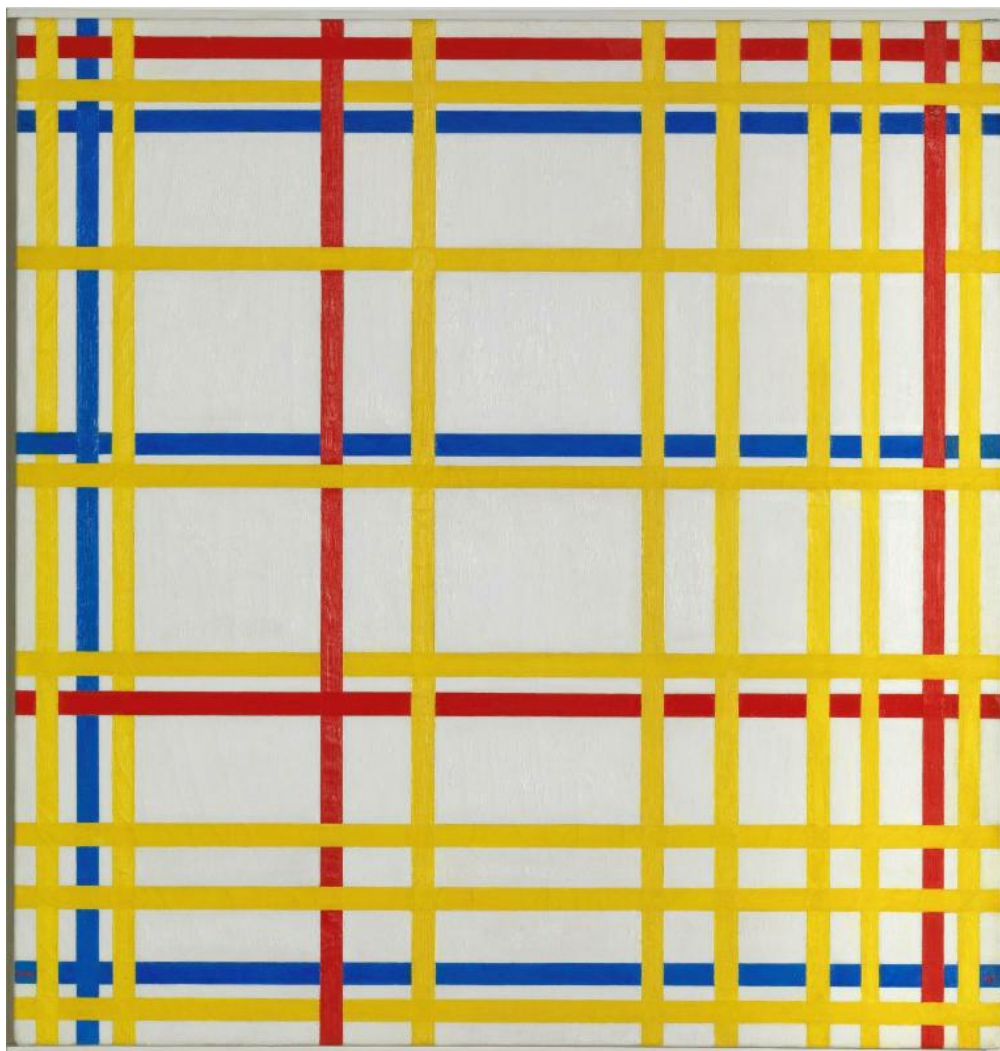


JOHANNES ITTEN · ART DE LA COULEUR



Johannes Itten

Les 7 contrastes de couleurs **Le contraste de couleur en soi**



Piet Mondrian. New York City, 1942. 119,3x114,2 cm.
Huile sur toile.

Johannes Itten

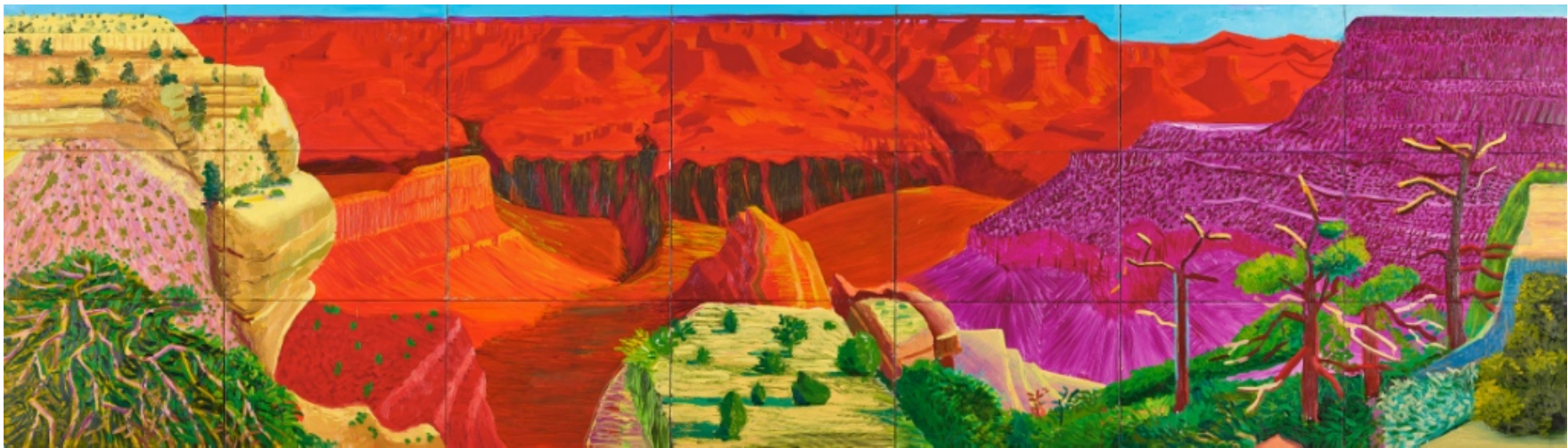
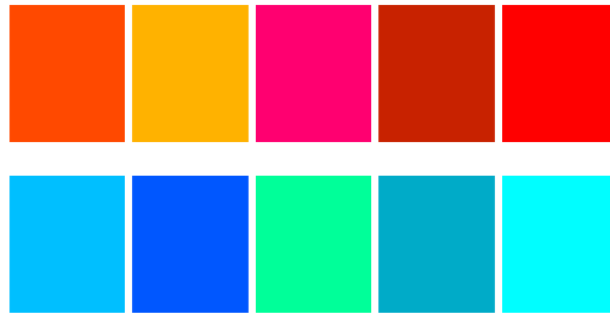
Les 7 contrastes de couleurs **Le contraste du clair-obscur**



Daniel Buren en plein montage d'exposition. Les bandes de Buren sont verticales. Elles Mesurent toutes **8,7 cm de large** . Cet intervalle répété permet à l'artiste d'utiliser ces surface dans l'espace non comme des lignes mais comme un **outil visuel en relation à l'environnement..**

Johannes Itten

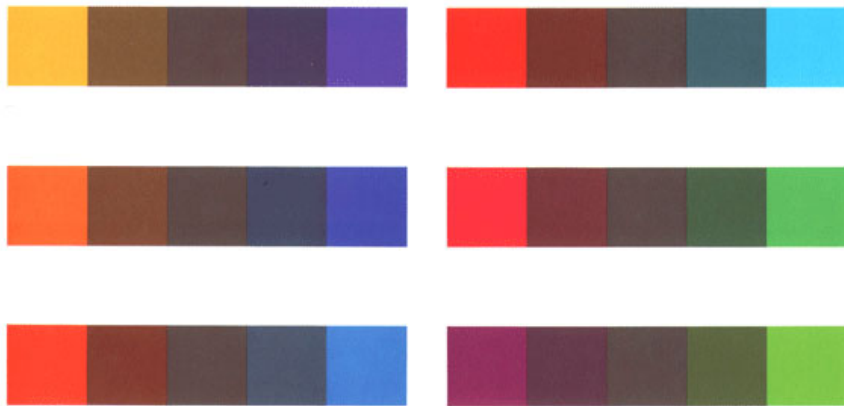
Les 7 contrastes de couleurs **Le contraste des couleurs chaudes et froides**



David Hockney. Grand canyon 1998. 123,1x426,7 cm. Huile sur toile. 60 panneaux assemblés.

Johannes Itten

Les 7 contrastes de couleurs **Le contraste des couleurs complémentaires.**



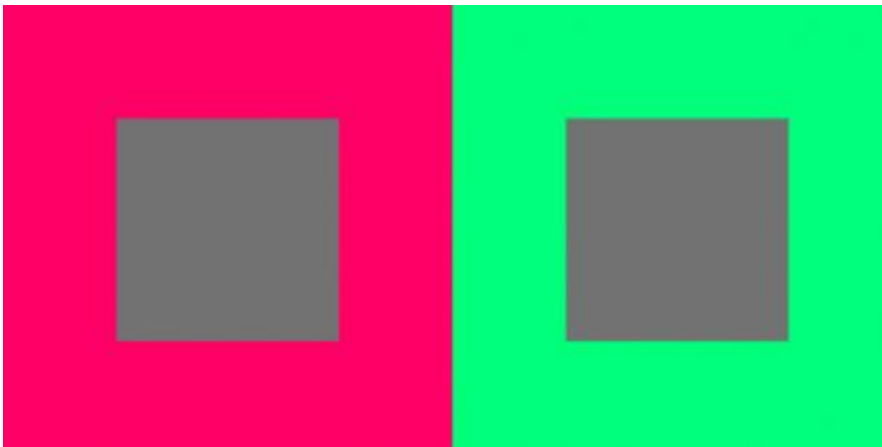
Ces bandes de mélanges sont formées par l'addition de plus en plus importante de la couleur complémentaire à la couleur donnée. Au milieu de chaque bande se trouve un ton de gris. Si le mélange de deux couleurs ne donne pas de gris, c'est la preuve que ces deux couleurs ne sont pas complémentaires.



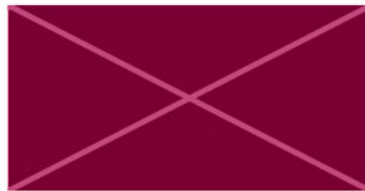
Helen Frankenthaler. Santorini, 1965. Acrylique sur toile. Coll. Art Institute of Chicago.

Johannes Itten

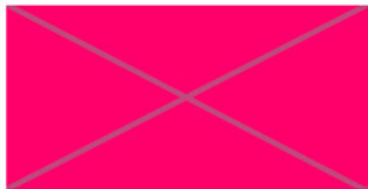
Les 7 contrastes de couleurs. **Le contraste simultané (cf. Albers)**



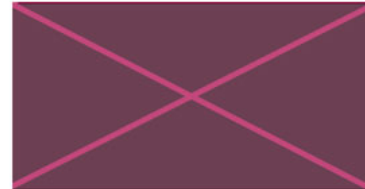
A



B

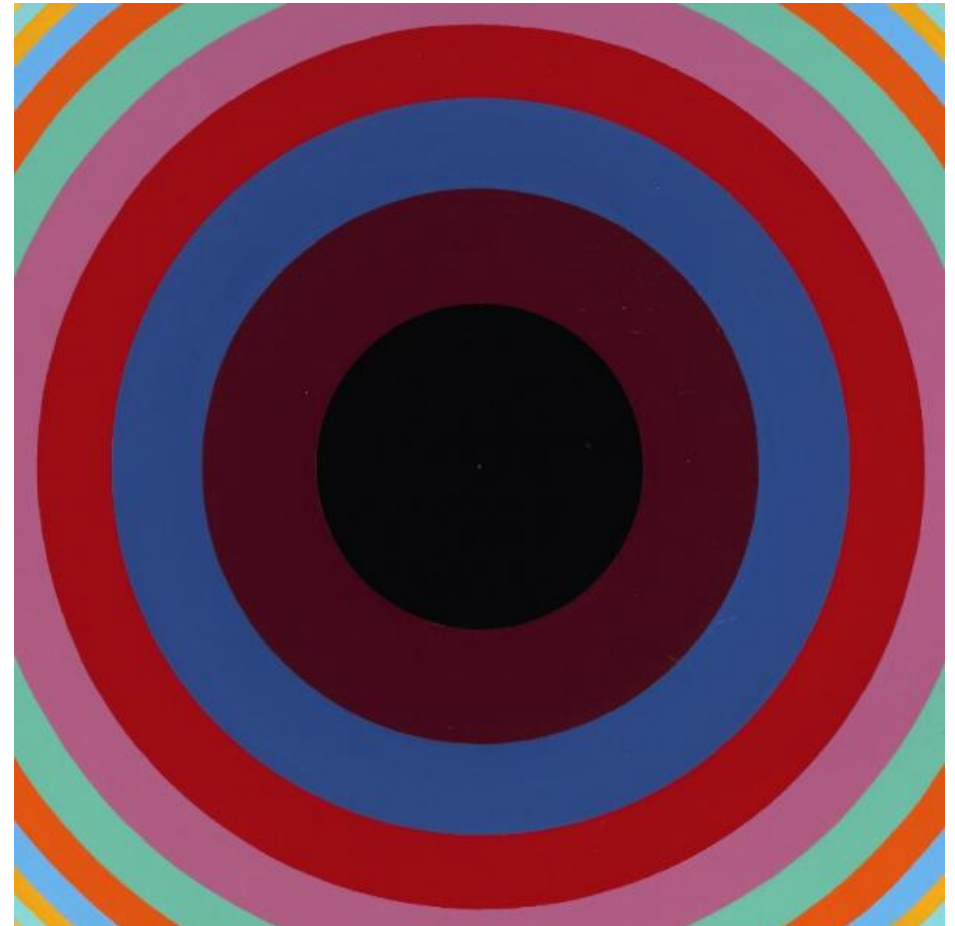


C



D

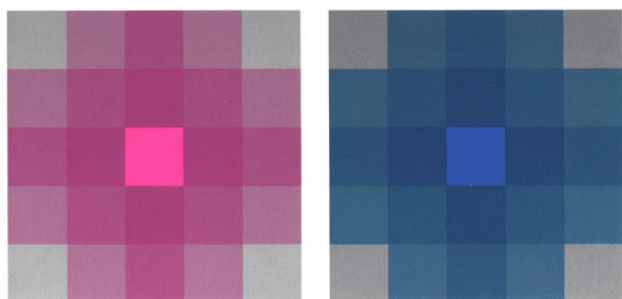
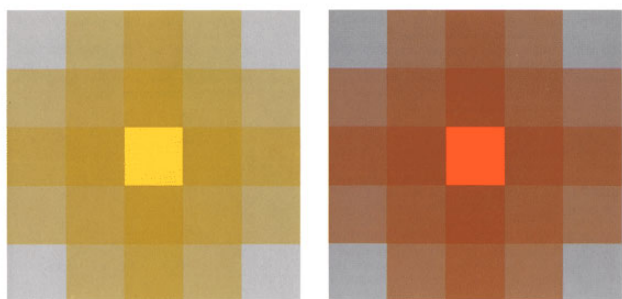
c. David Briggs, 2007



Poul Gernes: Target picture, c. 1970. 91 x 91 cm.
Peinture émaillée alkyde sur masonite.

Johannes Itten

Les 7 contrastes de couleurs. **Le contraste de qualité et de quantité**



Contraste de qualité



Contraste de quantité



Wendy White. TRIPLE STAMP, 2014. Acrylique sur toile.
94 x 94 cm.

Ordonner le désordre de la couleur



Francis Bacon dans son atelier londonien en 1974.

L'ordre du spectre

Richard Paul Lohse - 1902-1988



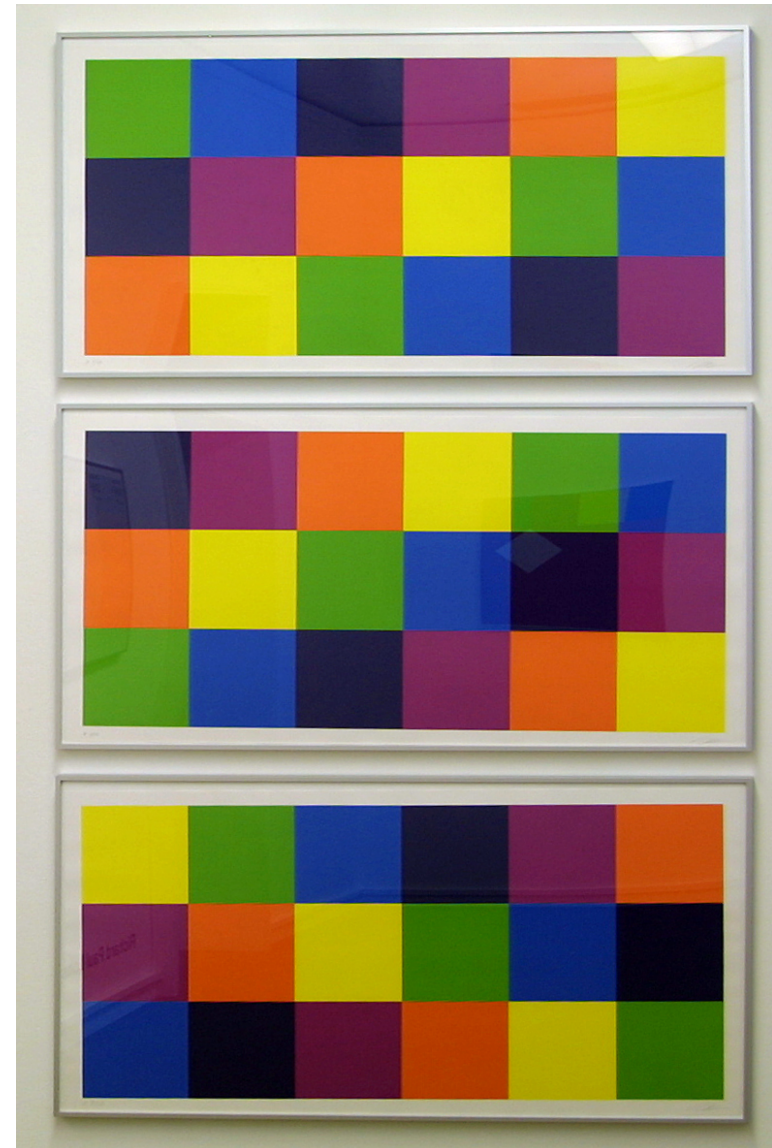
Richard Paul Lohse. *Thirty vertical systematic colour series in a yellow rhombic form.* 943/1970. Huile sur toile. 165 × 165 cm

L'ordre du spectre

Richard Paul Lhose – combinatoire du carré latin

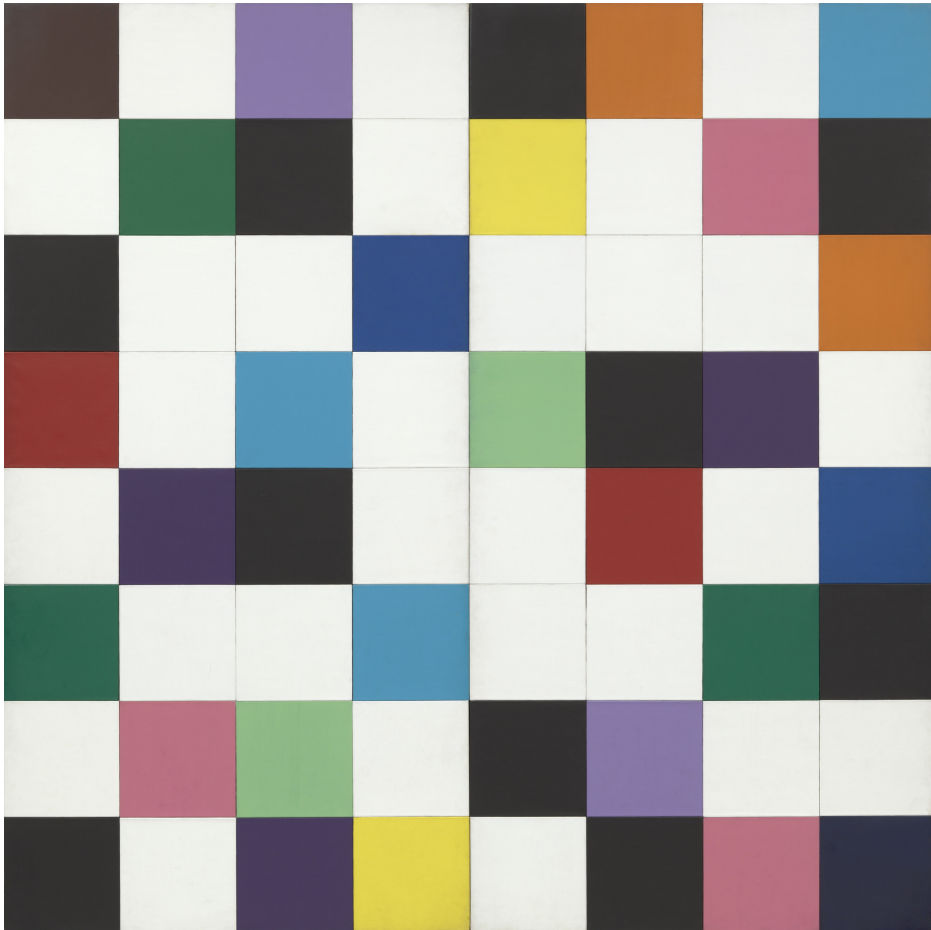
Le carré latin se présente comme un tableau carré ou rectangulaire de n lignes et n colonnes remplies de n éléments distincts dont chaque ligne et chaque colonne **ne contient qu'un seul exemplaire.**

1	2	3	4	5
2	3	4	5	1
3	4	5	1	2
4	5	1	2	3
5	1	2	3	4

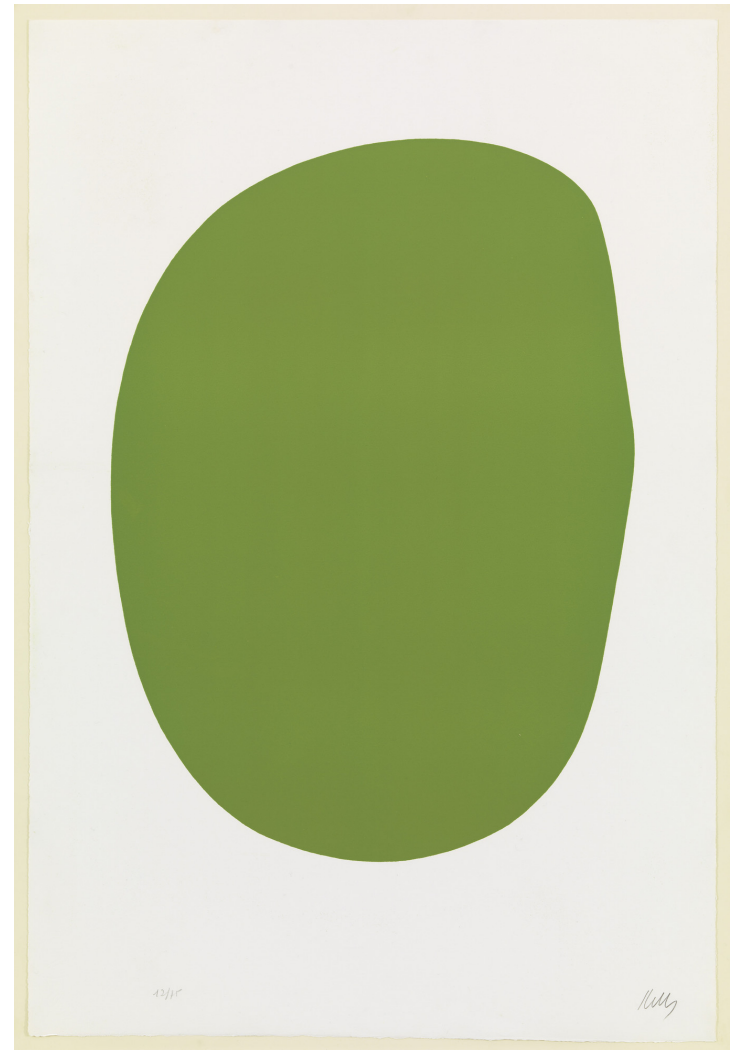


L'ordre du spectre

Ellsworth Kelly - 1923-2015



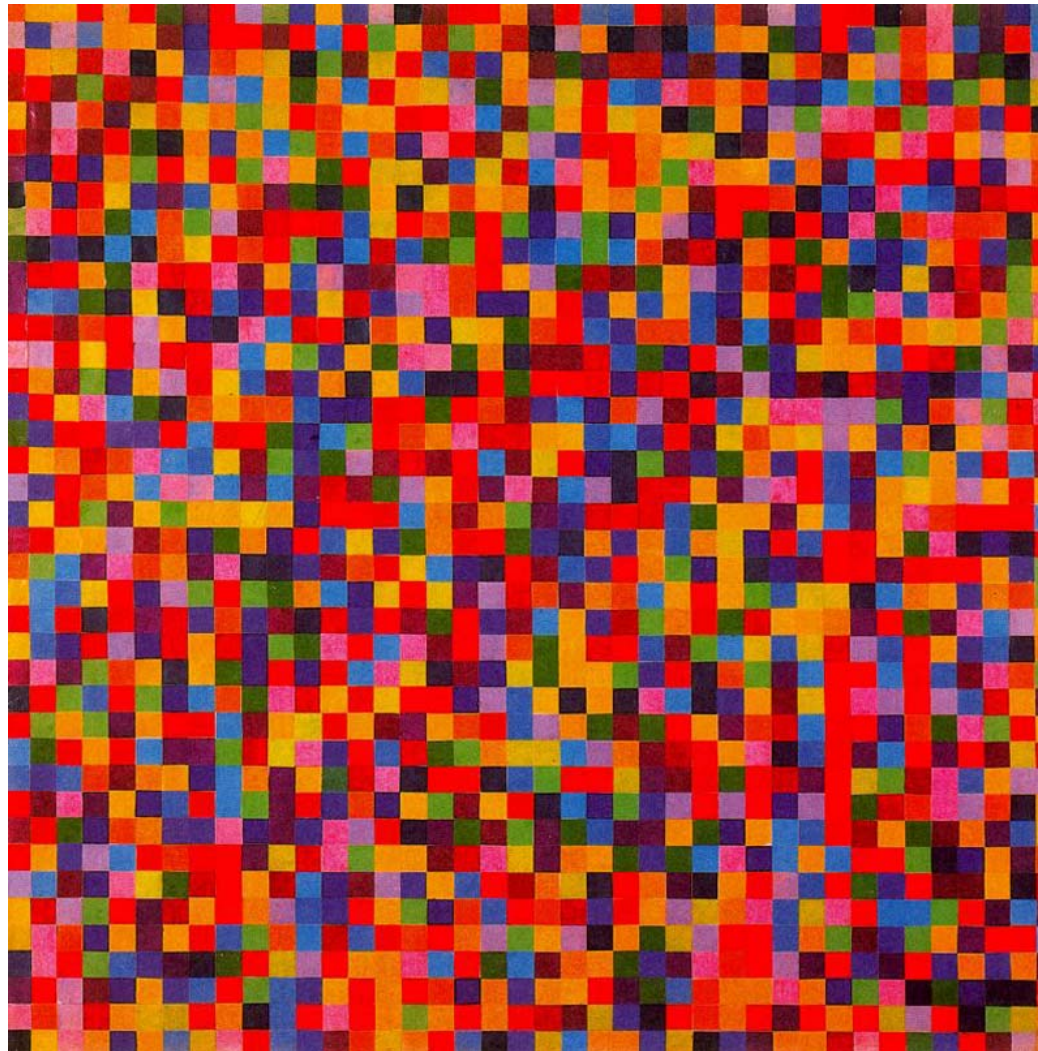
Kelly. Colors for a large wall, 1951. 240x240 cm
Huile sur toile. Arrangement de 64 panneaux



Kelly. Green (Vert) from Suite of Twenty-Seven Color Lithographs. 1964-65

L'ordre du spectre

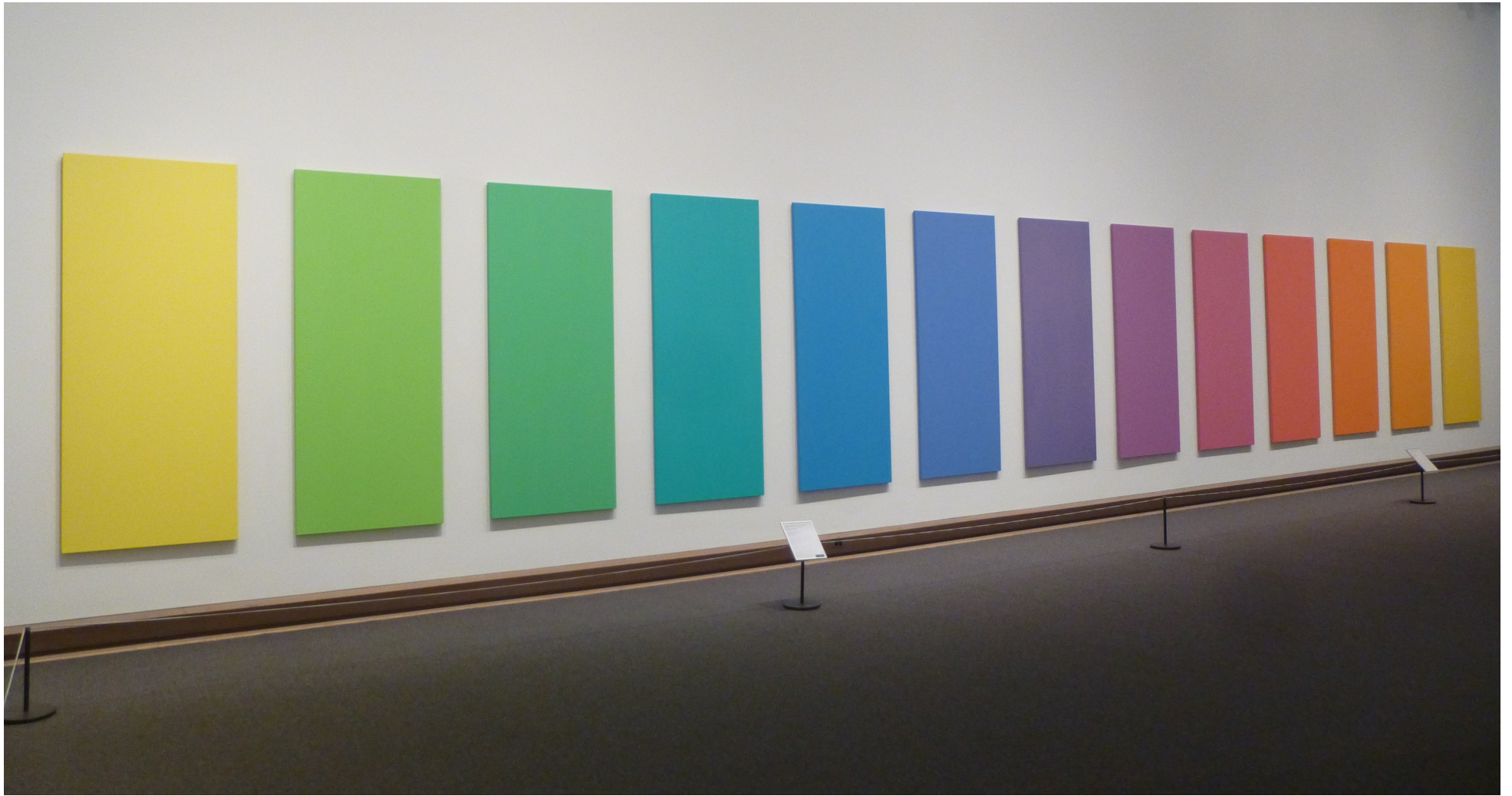
Ellsworth Kelly – Hasard et probabilité



Ellsworth Kelly. Spectrum Colors Arranged by Chance VII, 1951.
Collage de carrés de peinture sur papier.

L'ordre du spectre

Ellsworth Kelly – rythme spatial



Ellsworth Kelly. Spectrum VI. Huile sur toile. 1969. 13 panneaux.

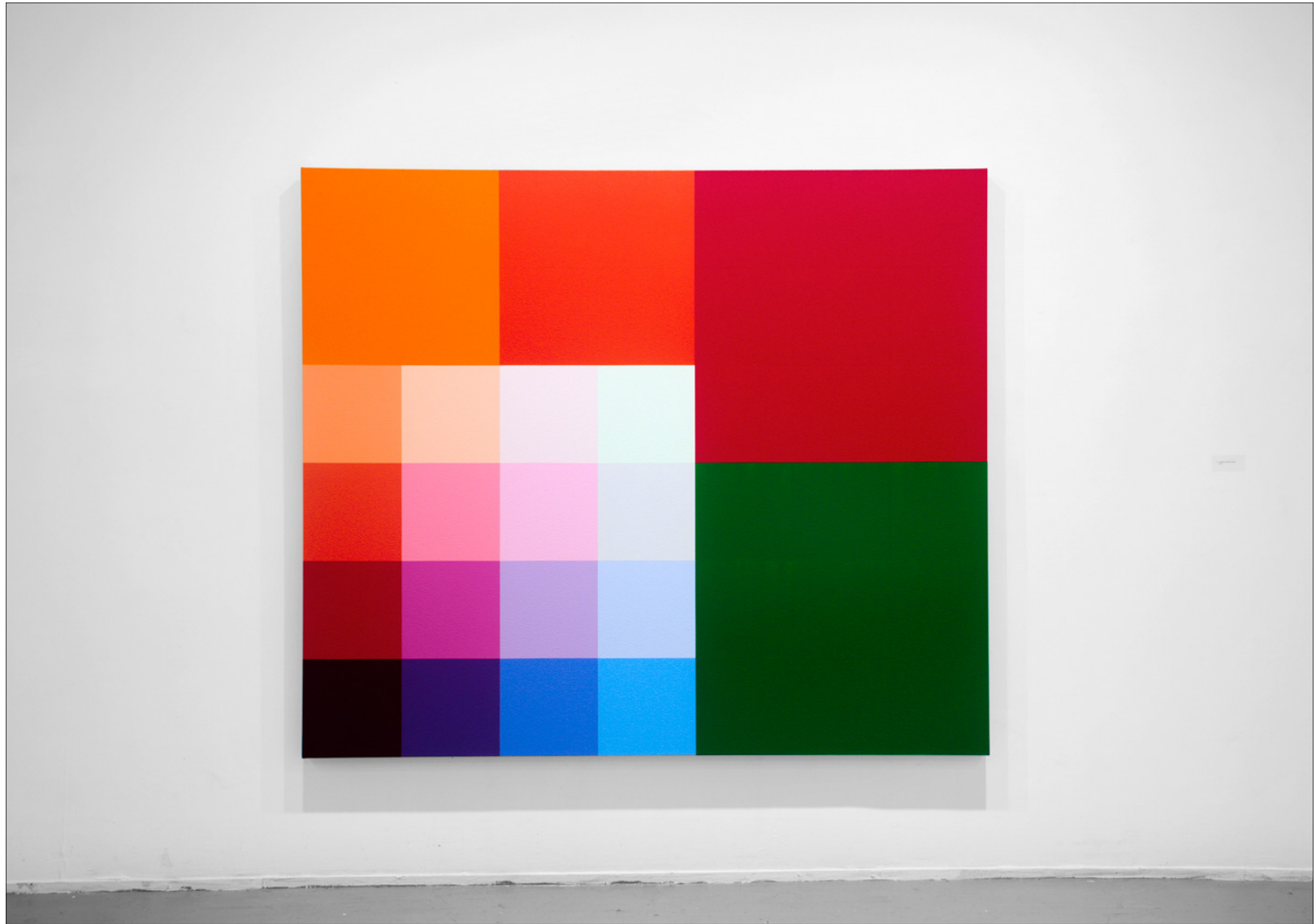
L'ordre du spectre

Robert Swain. Né en 1940



L'ordre du spectre

Robert Swain – mise à plat du cercle chromatique



Robert Swain, Sans titre. 1992-99 , 6' x7'. Acrylique sur toile.

L'ordre du spectre

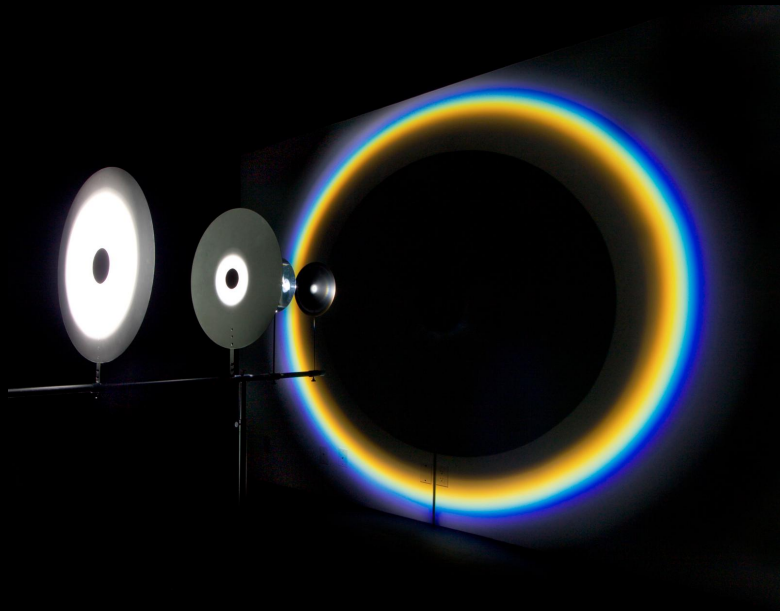
Olafur Eliasson - Né en 1967



Olafur Eliasson. Série Spectrum. 2005. 48 cadres. Photogravure. 34,5x45,5 cm.
Arrangement variable selon l'exposition.

L'ordre du spectre

Olafur Eliasson – le spectre pour lui-même



O. Eliasson. Expérimentations diverses. Lentilles, caches, spots et plaques de cellulose colorée. Studio Eliasson.

L'ordre du spectre

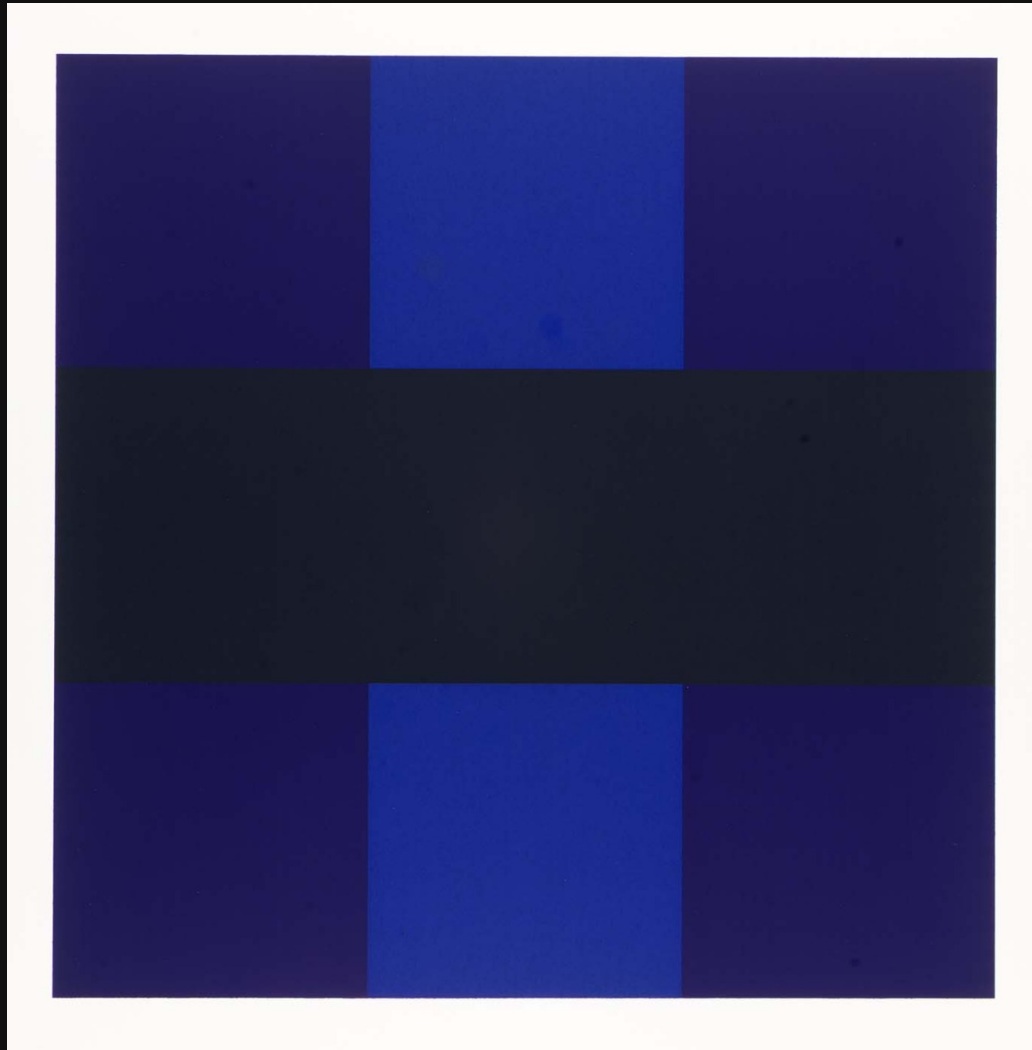
Hugo Rondinone - Né en 1964



Hugo Rondinone. DEAR SUNSET, 2013
Bois, raccords, peinture. 260 CM × 3200 CM

L'ordre de la couleur unique

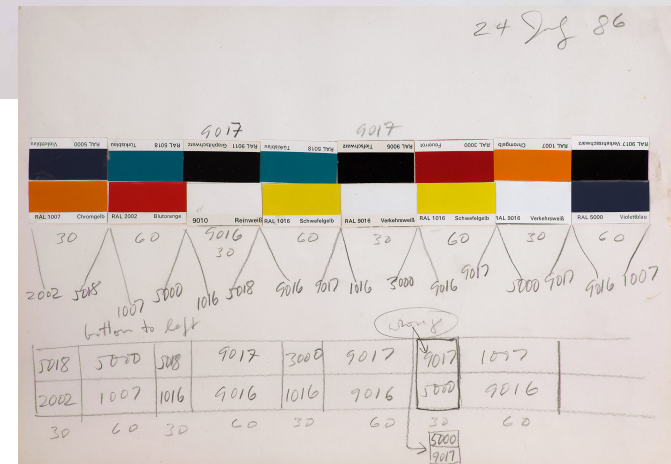
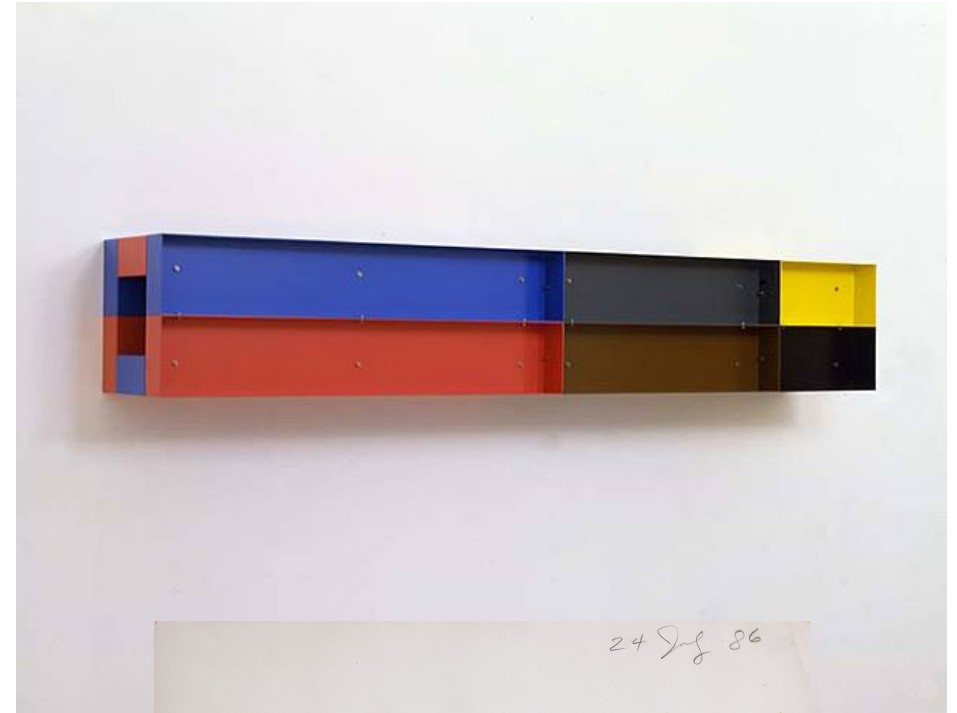
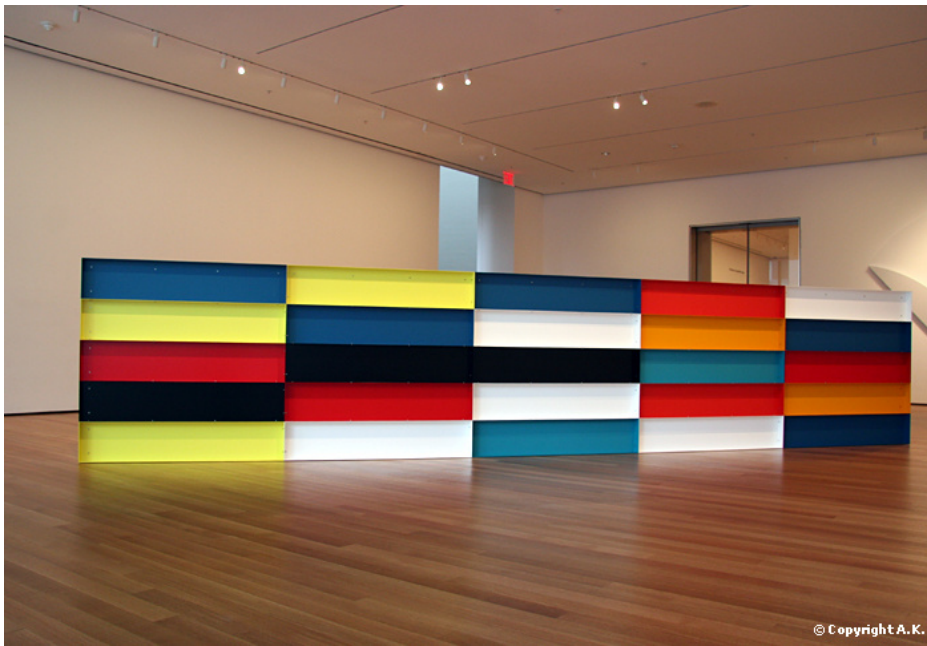
Ad Reinhardt – 1913 -1967



Ad Reinhardt. Abstract Painting , Blue. 1953 . 76,'x76,4. Huile sur toile.

L'ordre de la couleur spécifique RAL

Donald Judd – 1928 -1994



Donald Judd. Boîtes en aluminium anodisées. Peinture RAL. Assemblage variable.

Ordonner l'aléatoire

François Morellet – 1926 - 2016

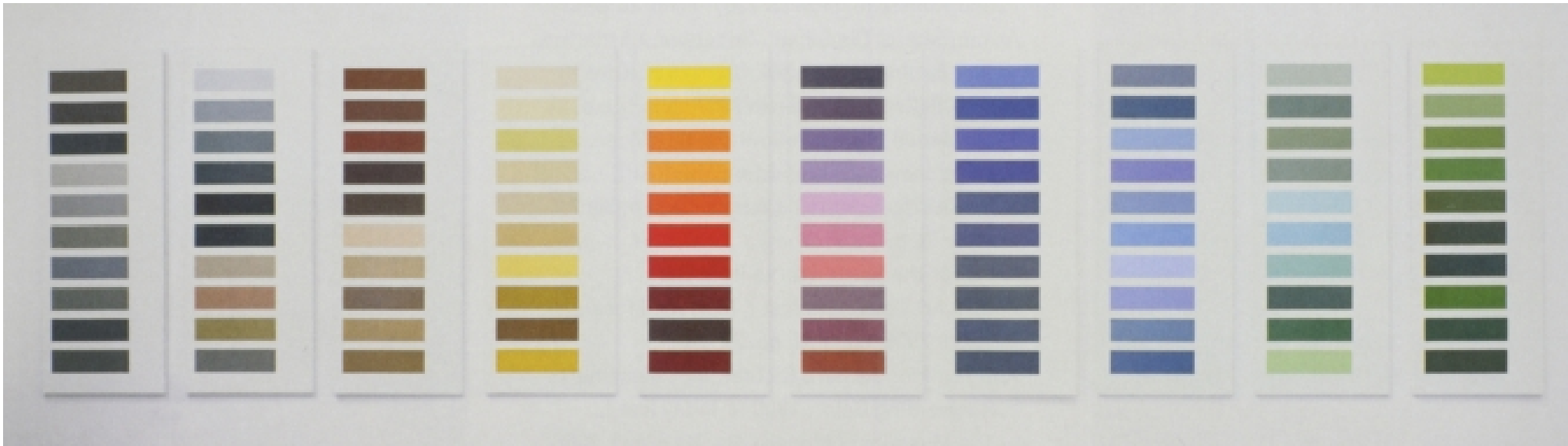


François Morellet. 40.000 carrés. 1971. Huile sur toile.

Processus : A partir d'une grille régulière de carrés et d'un choix arbitraire de deux couleurs, François Morellet a demandé à ses proches de lui dicter les chiffres de l'annuaire ; l'artiste coche ses cases selon que la fin du numéro de téléphone est paire ou impaire ; il n'y a plus qu'à remplir les cases cochées d'une couleur, les cases vides de l'autre.

L'ordre du nuancier industriel

Gerhard Richter – né en 1932

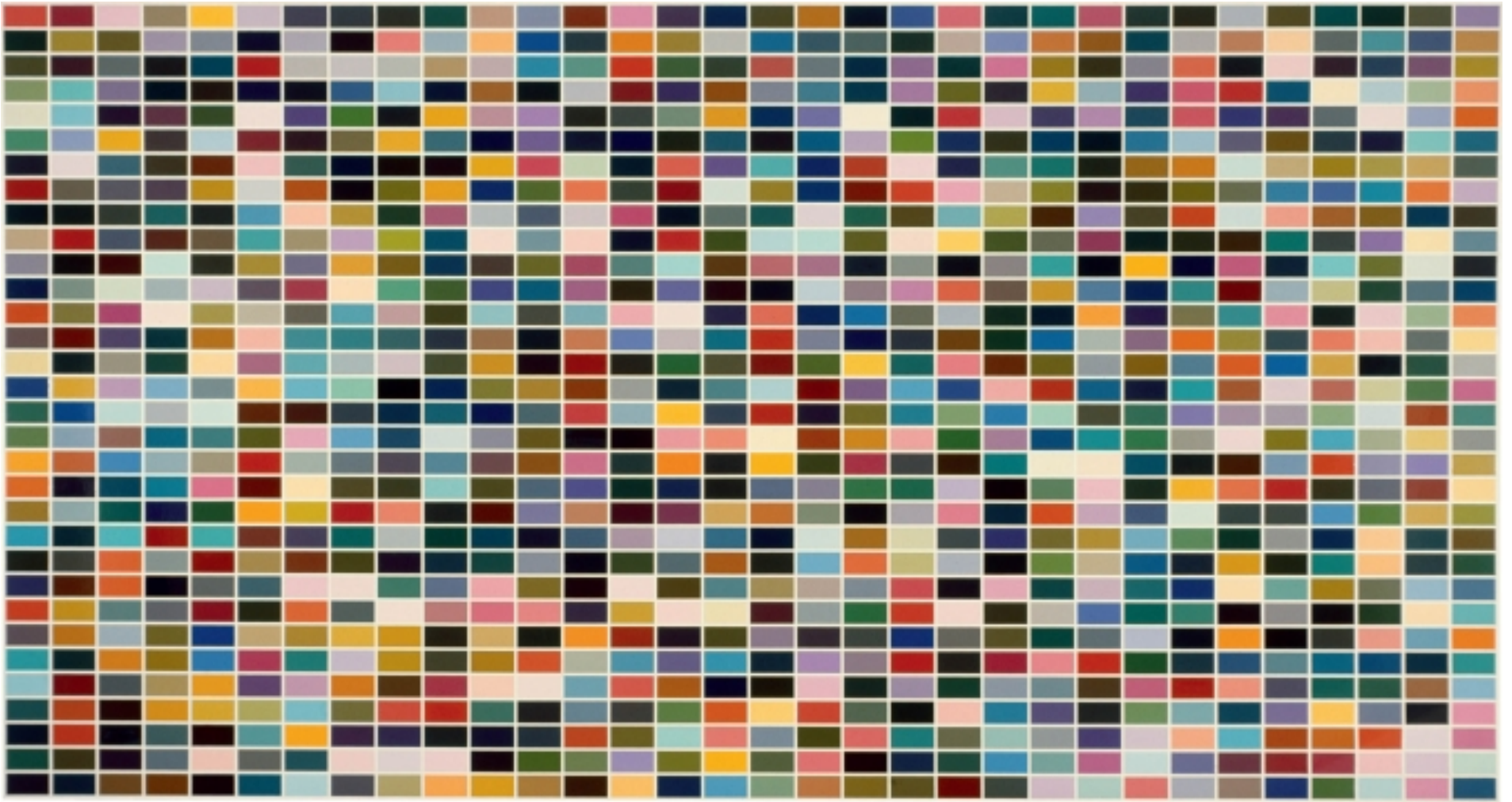


Gerhard Richter. Ten large color charts. 1966. 10 parties.

L'ensemble mesure 250x950 cm. Peinture émaillée RAL sur toile.

Le désordre du nuancier industriel

Gerahrd Richter - farben



Gerhard richter. 1024 Farben / 1024 Couleurs. 1973. 254 cm x 478 cm. Laque sur toile.

L'ordre de la palette renforcée

Peter Halley né en 1953



Galerie Forsblom Stockholm

February 22nd – March 31, 2019

L'ordre de la palette renforcée

Peter Halley – cells – prisons - pixels



Peter Halley. Accretion, 2014. Texture rolatex, peinture acrylique, fluorescente et perles-cente sur toile.

L'ordre du grand marché de la couleur

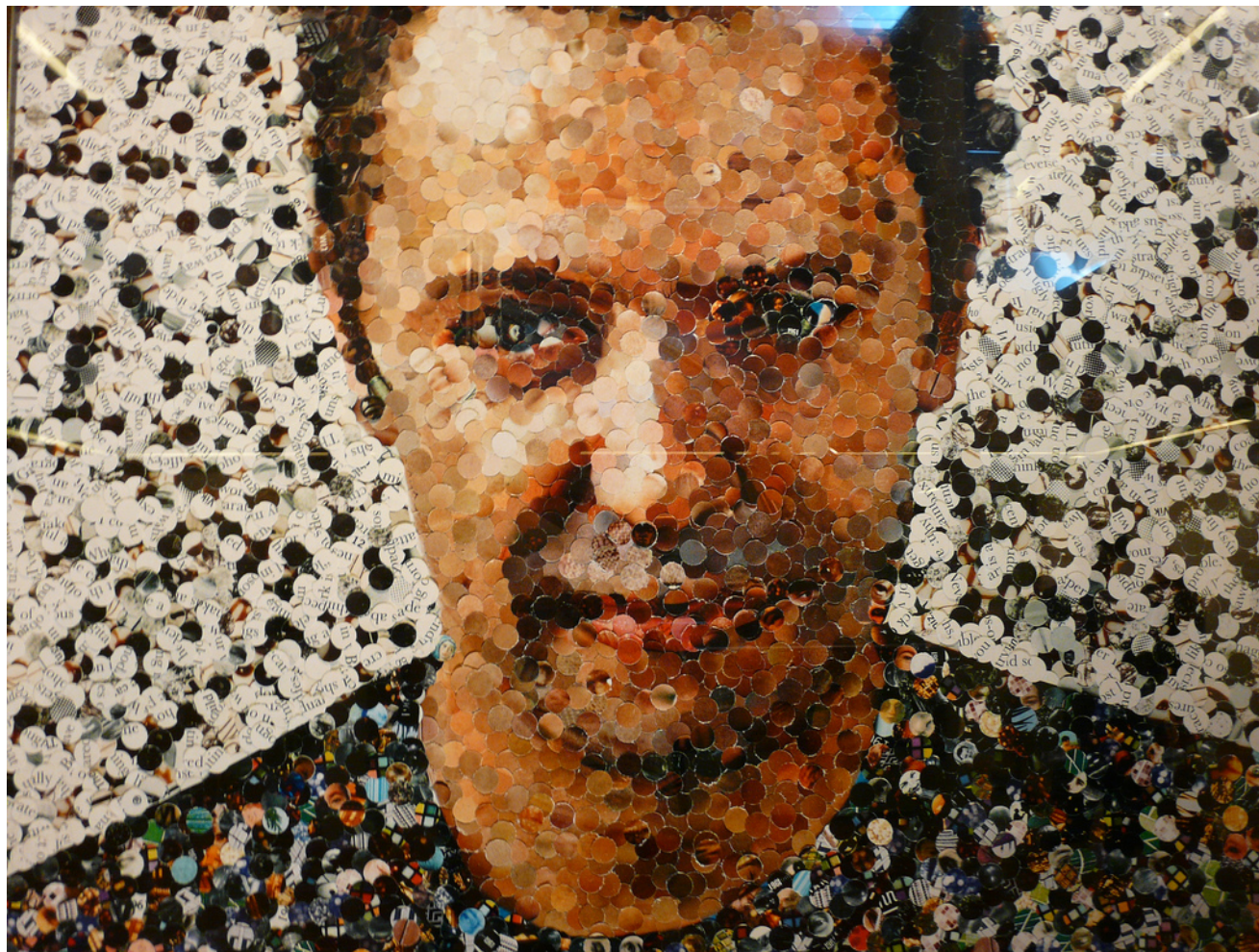
Martin Creed – né en 1968



Martin Creed. Work No 244. Divers feutres de couleurs et feutre fluorescent pour les loisirs enfant. Monochrome sur papier. 21 dessins, 29.7 x 21 cm chacun.

Le désordre quotidien de la couleur

Vik Muniz – né en 1961



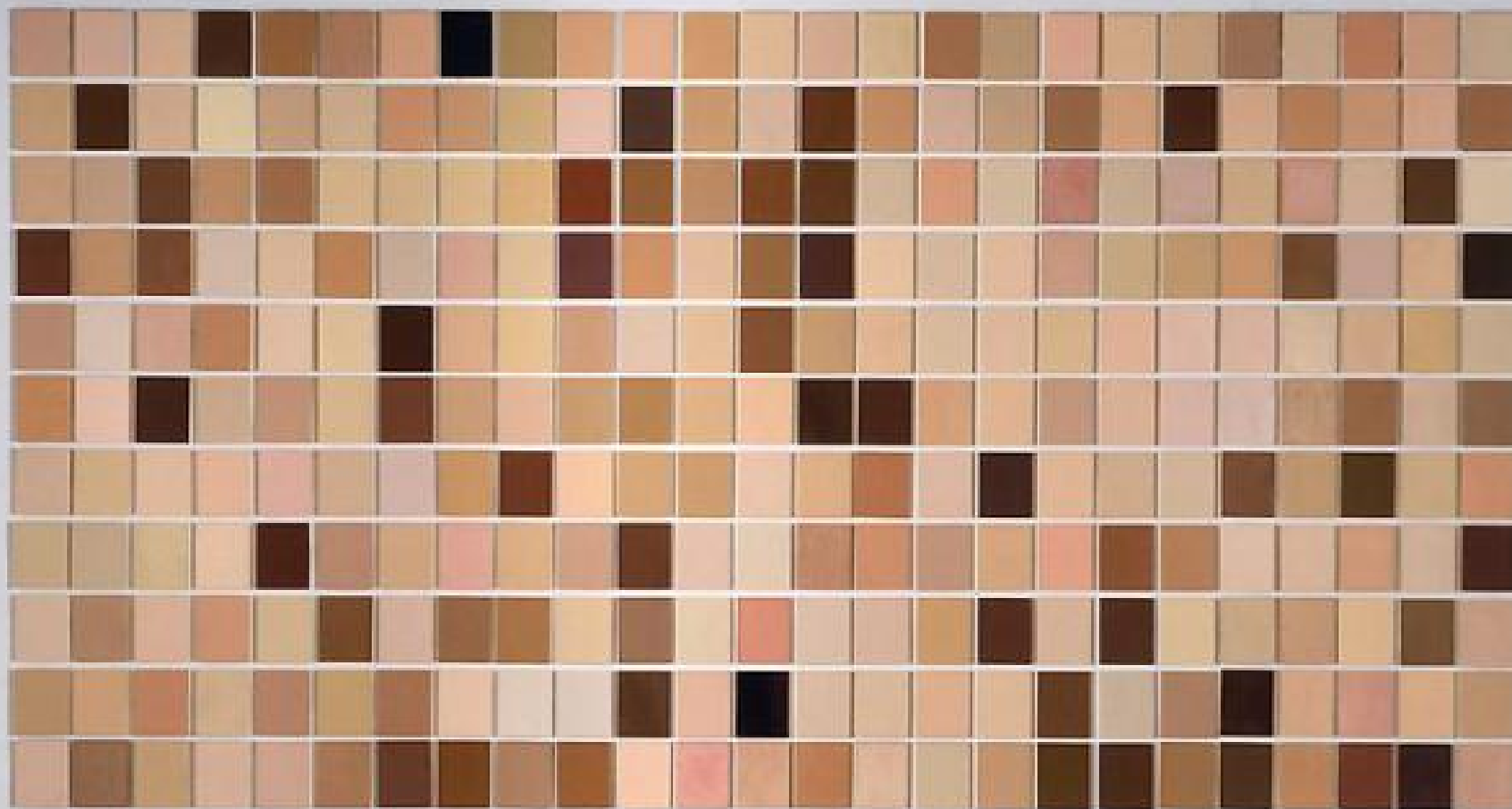
Vik Muniz. Pictures of Magazine, Portrait (Autoportrait réalisé avec des déchets de perforatrice), 2003.

Le désordre des pixels informatiques

Michael Zhan – né en 1963



M. Zahn. Nature morte. Peinture acrylique sur toile.



Le désordre des échantillons de couleur

Kim Byron – né en 1961