

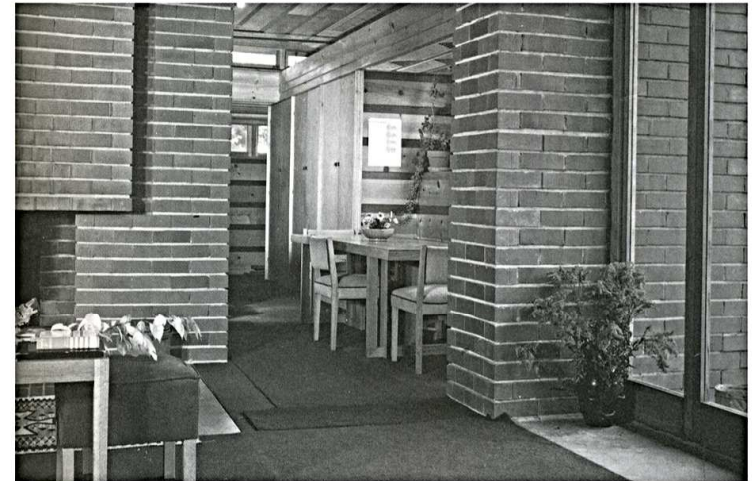
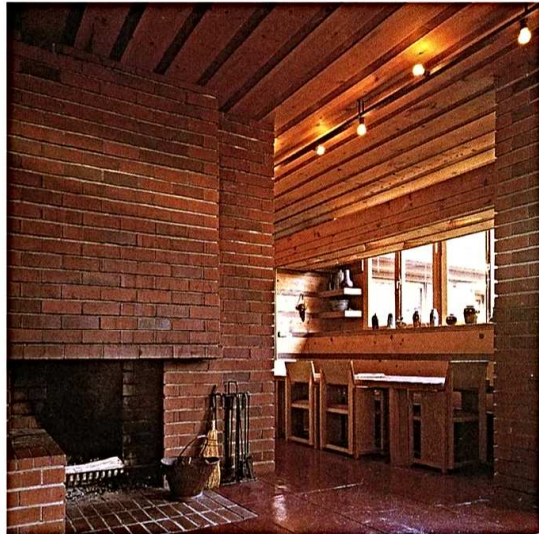


Jacobs House

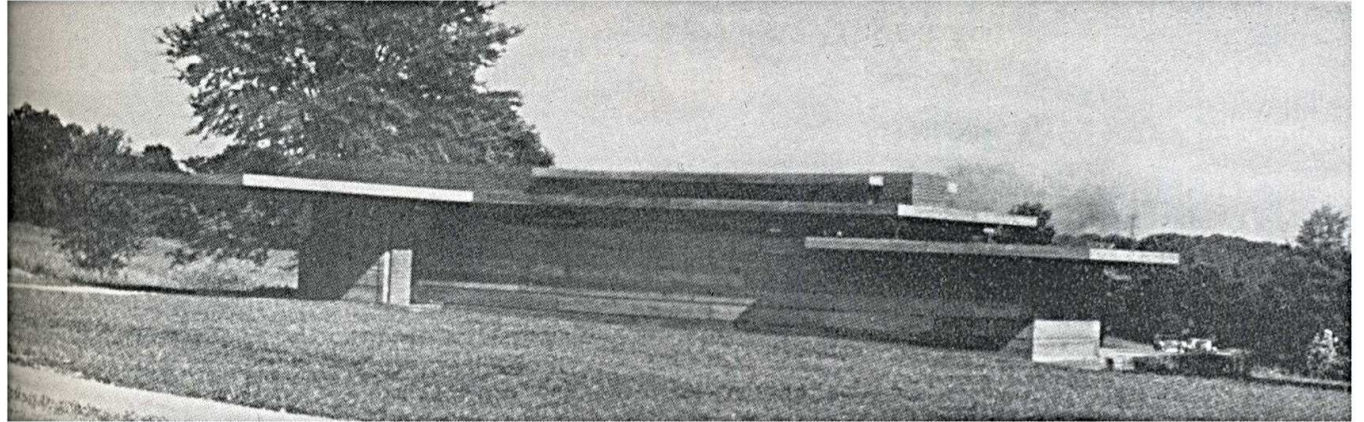
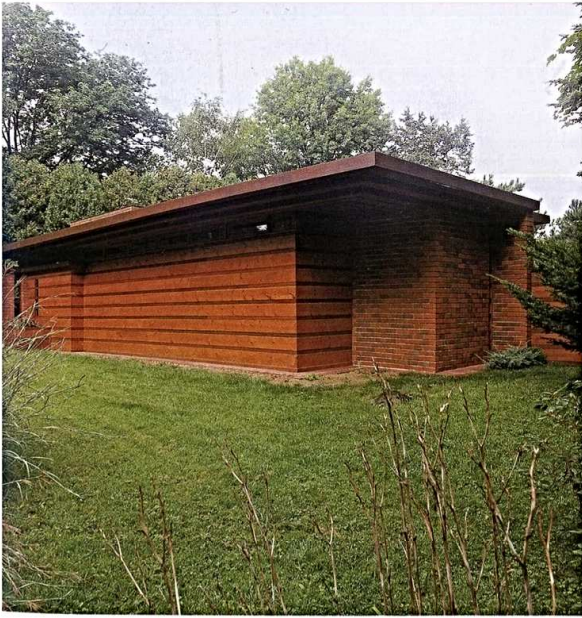
Frank Lloyd Wright

Fatih Isayapan
Madeleine Cimignani
Krystal Hertmans
Truong T. Duc

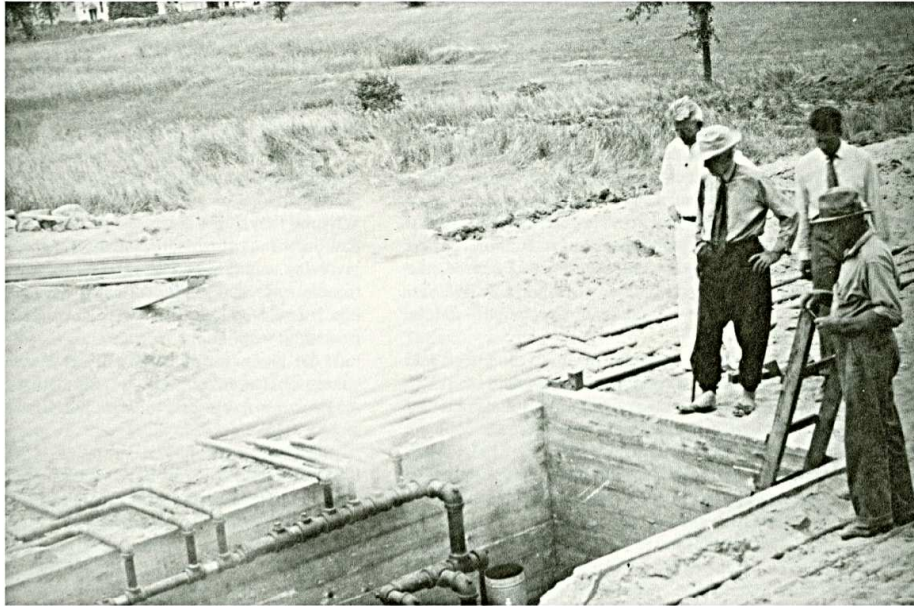
PRESENTATION DE LA MAISON / PHOTOS D'ORIGINE ET ACTUELLES



PRESENTATION DE LA MAISON / PHOTOS D'ORIGINE ET ACTUELLES



L'HISTOIRE DE LA COMMANDE / NARRATION



L'histoire de la commande de la maison de Herbert et Katherine Jacobs commence en 1930 lors de la récession aux Etats-Unis.

Le jeune couple de revenu modeste, le mari journaliste et l'épouse femme au foyer attendant un enfant, décide de s'installer à Madison dans le Wisconsin et d'y bâtir leur foyer.

Présenté au célèbre architecte Frank Lloyd Wright par une connaissance, le couple lui formule le souhait de bâtir une maison à faible coût, pensant que l'architecte allait refuser leur demande, lui qui était connu pour ses grands projets à gros investissement, leur avouait justement qu'il travaillait sur des idées de maisons à faibles coûts de production mais n'ayant jamais eu de client qui lui avait formulé cette demande. Rassurés, les Jacobs demandent alors que ce coût ne dépasse pas les 5000\$ (environ 90 000\$ aujourd'hui), un véritable défi pour Wright.

De ce contrat va naître la première maison d'une longue production de maisons à faible coût de production, les maisons dites "Usonienne" qui elles-même vont fortement influencer l'architecture d'autre type d'habitation typiquement américaine par la suite. Car Wright en commençant ce projet avait une idée précise en tête de comment devait "vivre" et "habiter" les gens aux Etats-Unis et avec ses pensées, il révolutionnera à son époque le domaine des maisons "low-cost".

Nov. 15, 1936

Contract Between Mr and Mrs. Herbert Jacobs and the Taliesin Fellowship Architect.

The Taliesin Fellowship agrees to make the plans and let contracts and superintend a dwelling to be built at Westmoreland, Madison Wis. Said dwelling is to cost \$5500.00 complete according to plans and specifications identified herewith by signatures of the parties to this agreement.

A. Fee of \$400.00 is to be included in this sum and is to be paid to the architect as follows

25% payable when preliminary sketches are submitted and approved

50% payable when plans are ready for letting contract

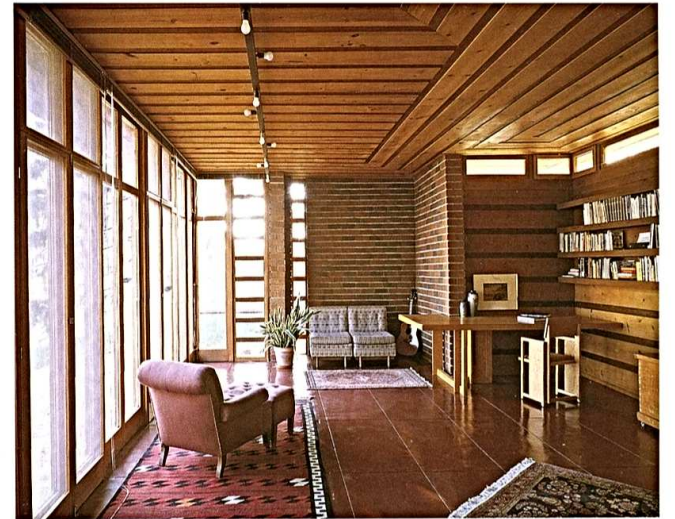
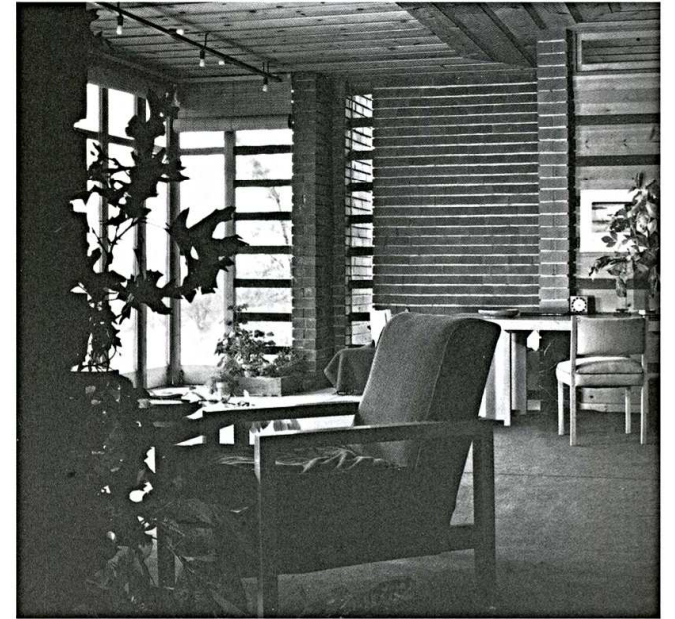
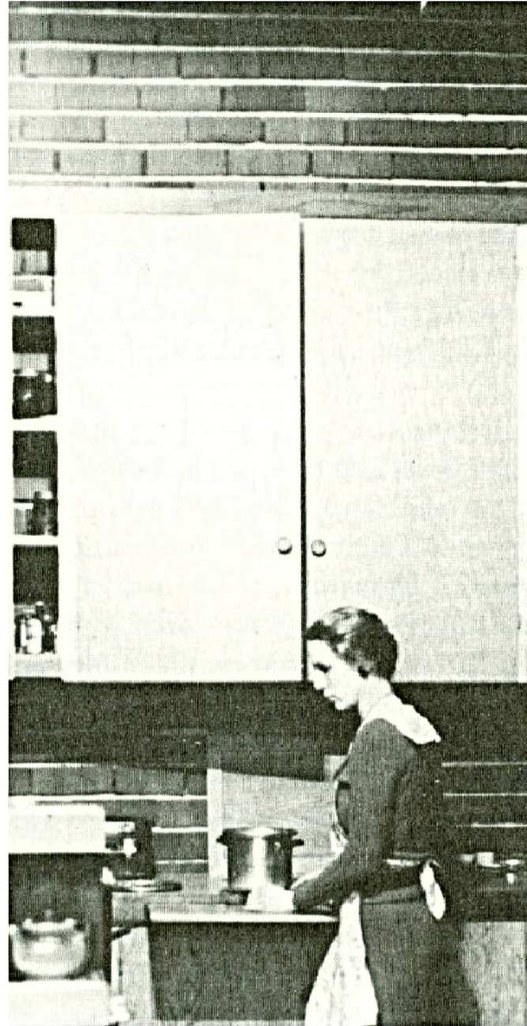
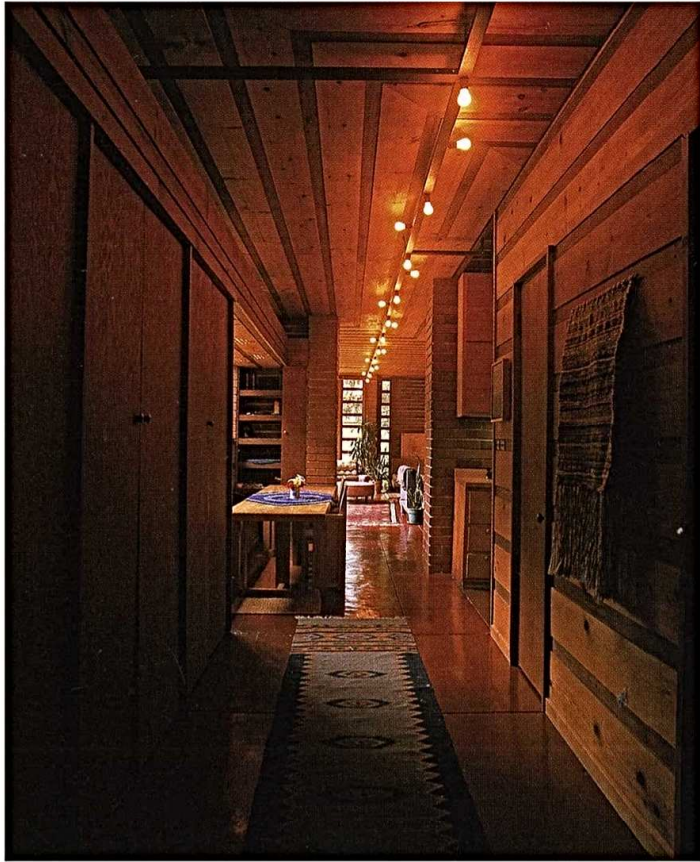
25% payable when work on the dwelling progresses.

Charges for furniture and for planting will also be included in the services of the architect without additional fee.

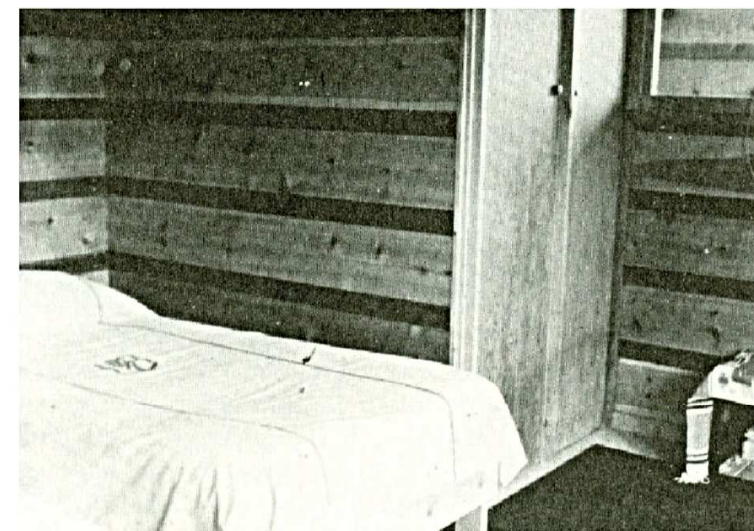
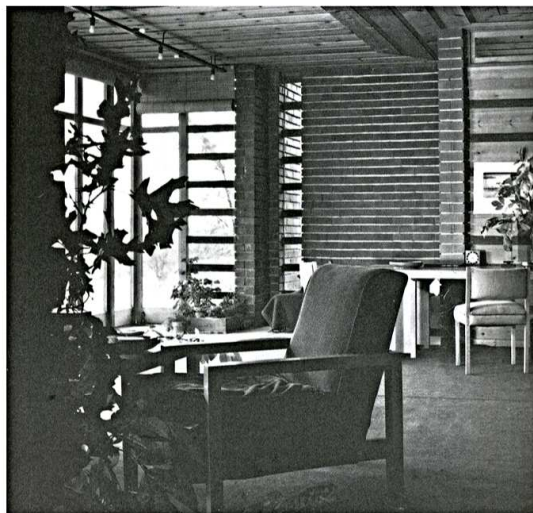
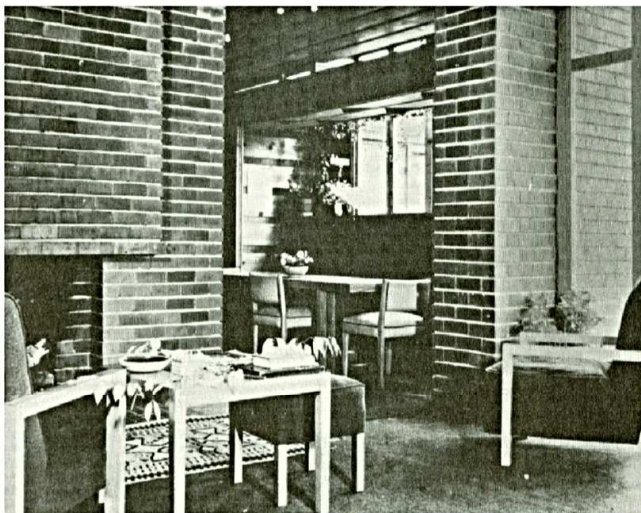
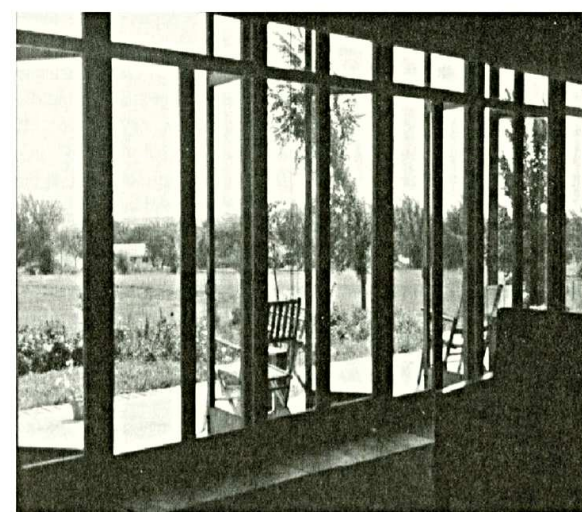
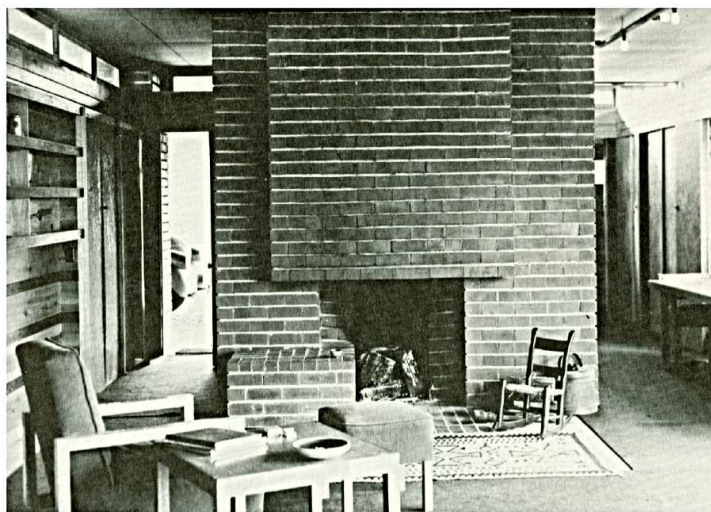
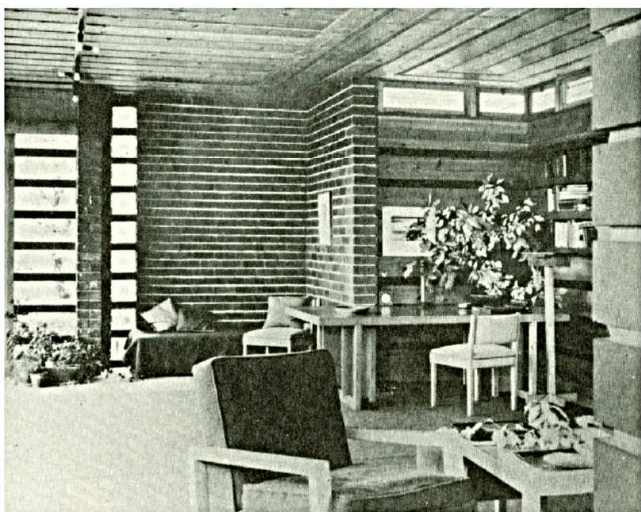
Witnessed
Bernie Dombor
Anne Thomson

Frank Lloyd Wright for the
Taliesin Fellowship
Herbert A. Jacobs

L'HISTOIRE DE LA COMMANDE / DECOUPAGE DES HABITANTS ET DE LEUR INTERIEUR



L'HISTOIRE DE LA COMMANDE / DECOUPAGE DES HABITANTS ET DE LEUR INTERIEUR



L'HISTOIRE DE LA COMMANDE / PROGRAMME ET SURFACES

TABLEAU RECAPITULATIF DES SURFACES

GROUPE ATELIER

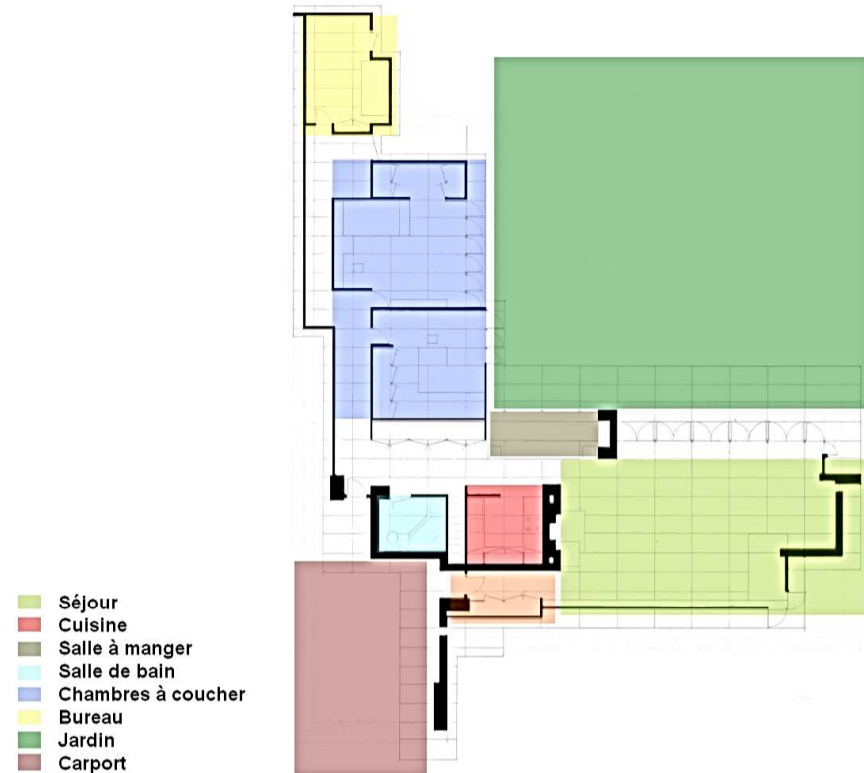
NOM MAISON DE REFERENCE	Herbert Jacobs House / Usonian house
NOM ARCHITECTE	Frank Lloyd Wright
DATE CONSTRUCTION / CONCEPTION	1936/37
DATE DESTRUCTION	/
PAYS , VILLE	Etats-Unis, Wisconsin
ADRESSE	411, Tcepfer ave. Madison, Wisconsin.
COORDONNEES GEOLOCALISATION	43°3'31" N 89°26'29" W

DETAILS DES LOCAUX

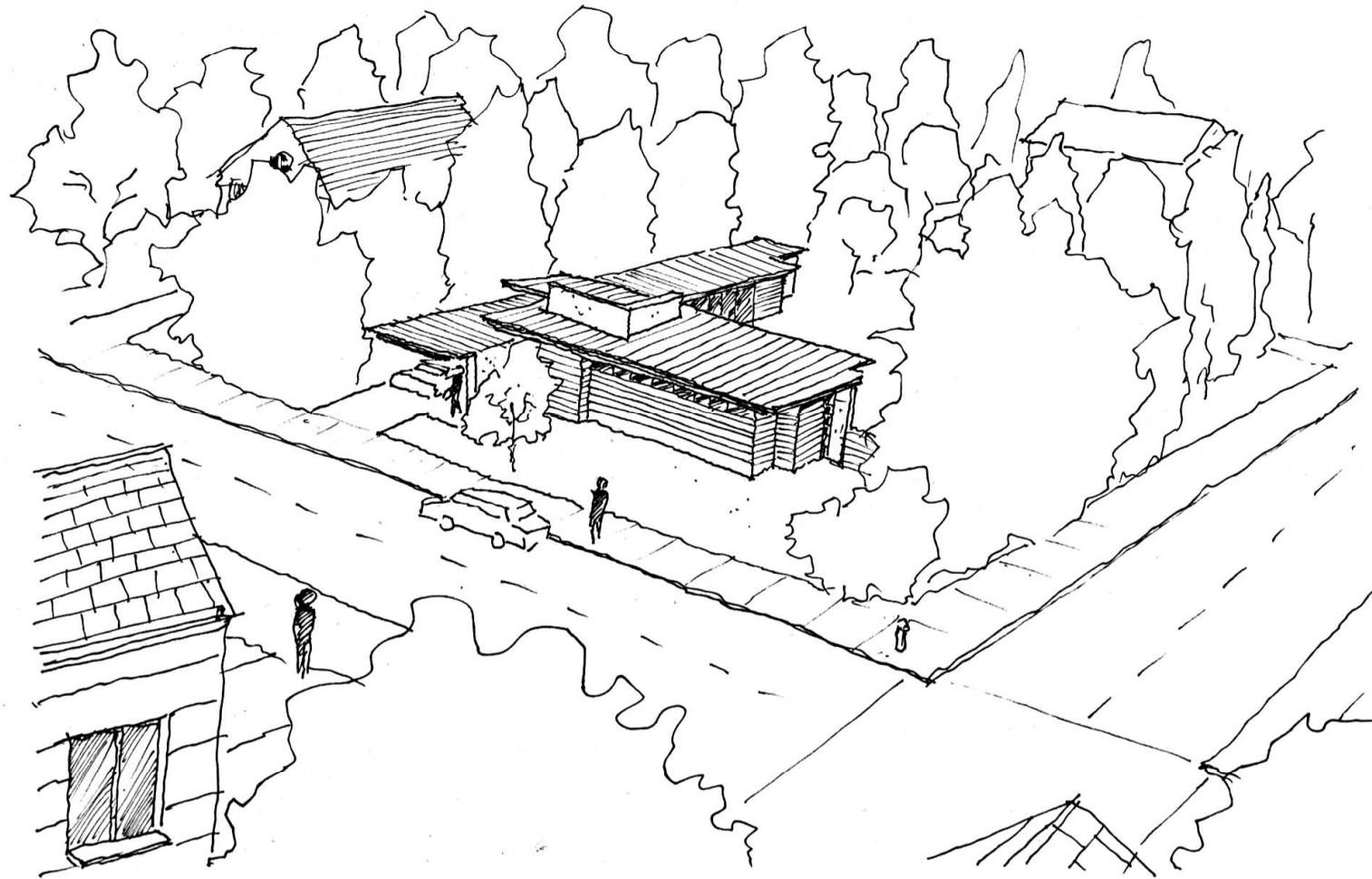
ENTREE	SURFACE (M2)
ENTREE	7,8
VESTIAIRE	3,25
TOTAL	11,05 M2
PIECES DE VIE JOUR	
SURFACE (M2)	
SEJOUR	42,6
SALLE A MANGER	5
CUISINE	6,2
BUREAU / ETUDES	10,4
AUTRES	
TOTAL	64,2 M2
PIECES DE VIE NUIT	
SURFACE (M2)	
CHAMBRE 1	18
CHAMBRE 2	14
SALLE DE BAIN	5
TOTAL	37 M2
SERVICES	
SURFACE (M2)	
RESERVE	7,8
GARAGE EXTERIEUR / CARPORT	22,7
CIRCULATIONS / DEGAGEMENTS	
SURFACE (M2)	
TOTAL	59,3 M2
TOTAL GENERAL SURFACES INTERIEURES	171,55 M2
ABORDS	
SURFACE (M2)	
TERRASSE	29
AUTRES/JARDIN	205
TOTAL	234

Frank Lloyd Wright voulant économiser le plus possible sur la construction de la maison, suite à la demande des Jacobs, décide de s'en tenir au minimum au niveau du programme et des surfaces pour la maison. Un carport (emplacement pour la voiture) un bloc de travail (cuisine), un séjour, un espace à diner avec des meubles préconstruit avec le bâtiment, une terrasse, un jardin, deux chambres et un bureau.

Ici, dans le programme, la présence du jardin peut étonner mais Wright pensait que l'agriculture, pourrait permettre aux habitants de se nourrir de leur propre culture.



CONTEXTE / VUE A VOL D'OISEAU



CONTEXTE / DECOUPAGE VEGETATION



CONTEXTE / DECOUPAGE VEGETATION

Birch Avenue



Euclid Avenue



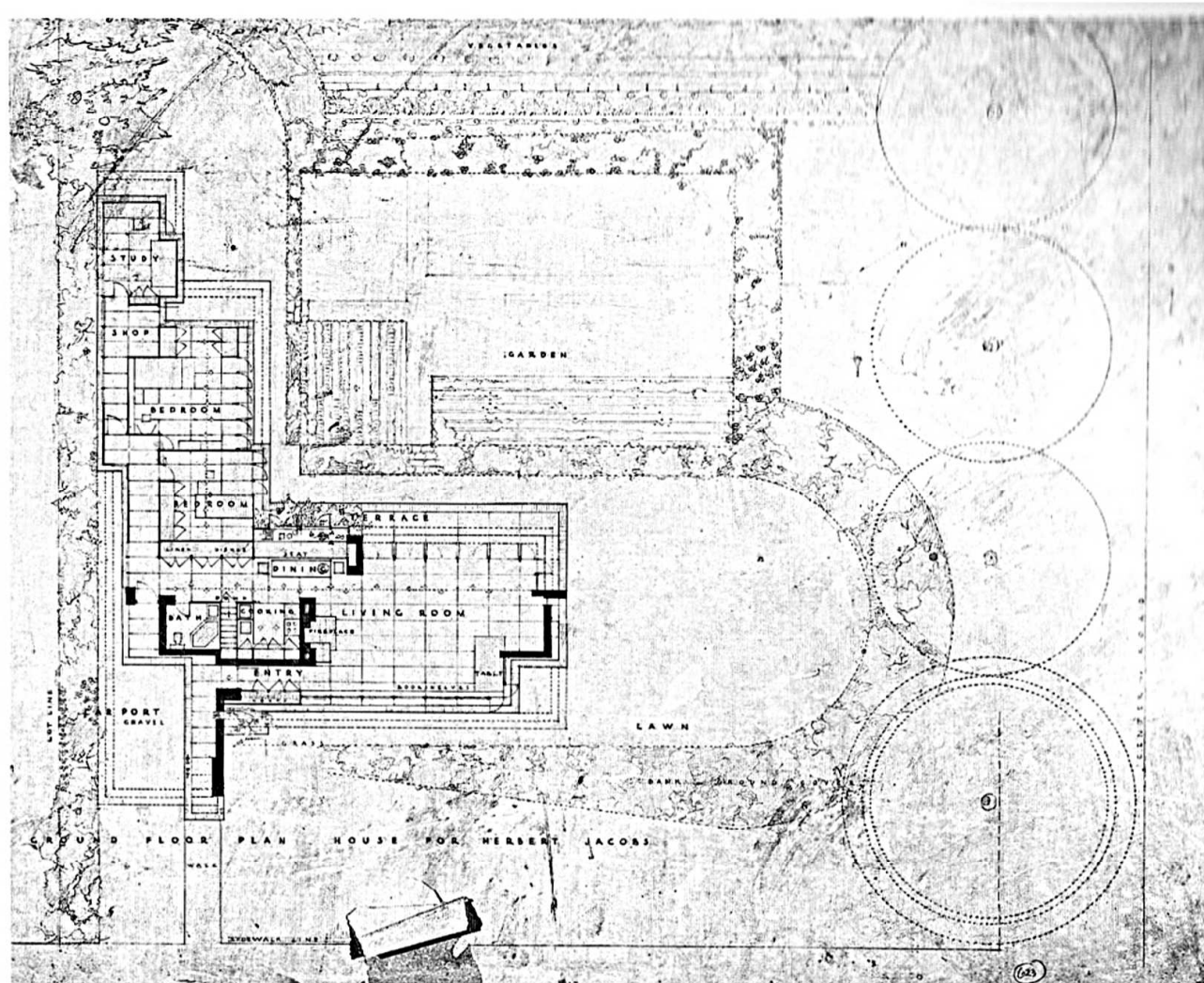
Toepfer avenue, Madison, Wisconsin, USA



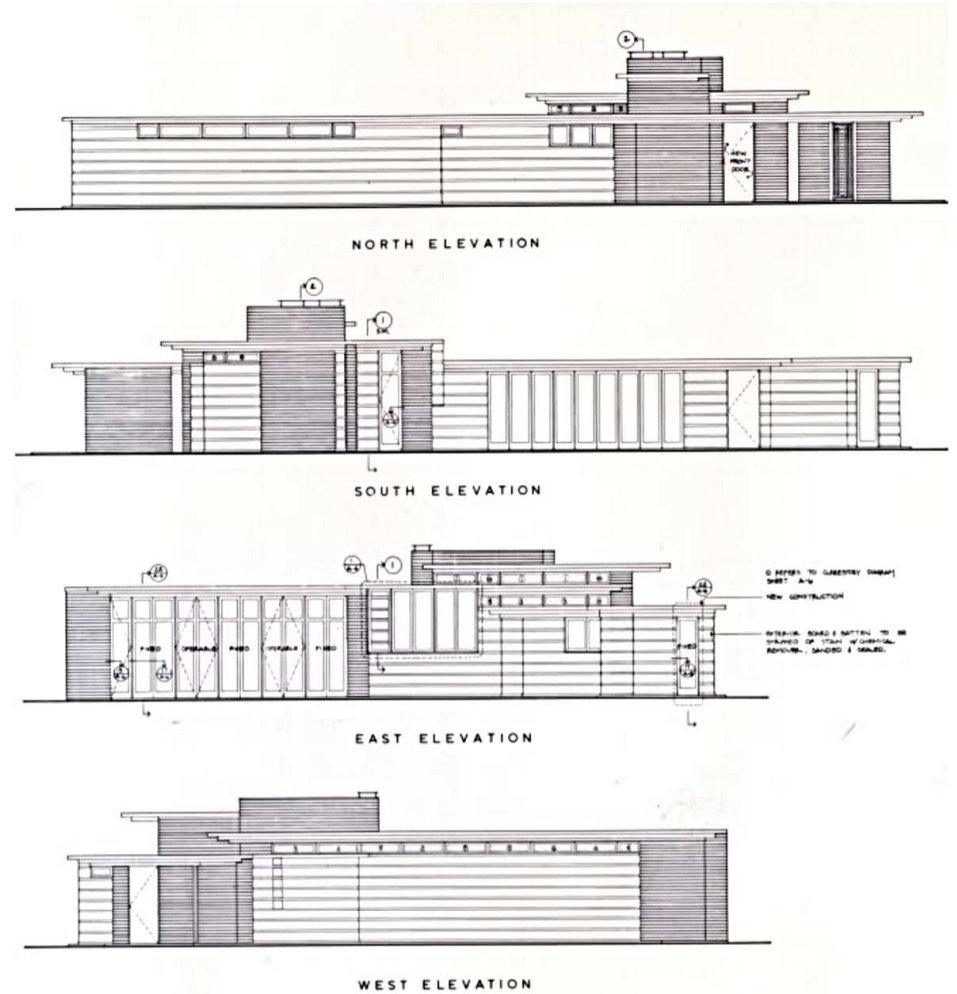
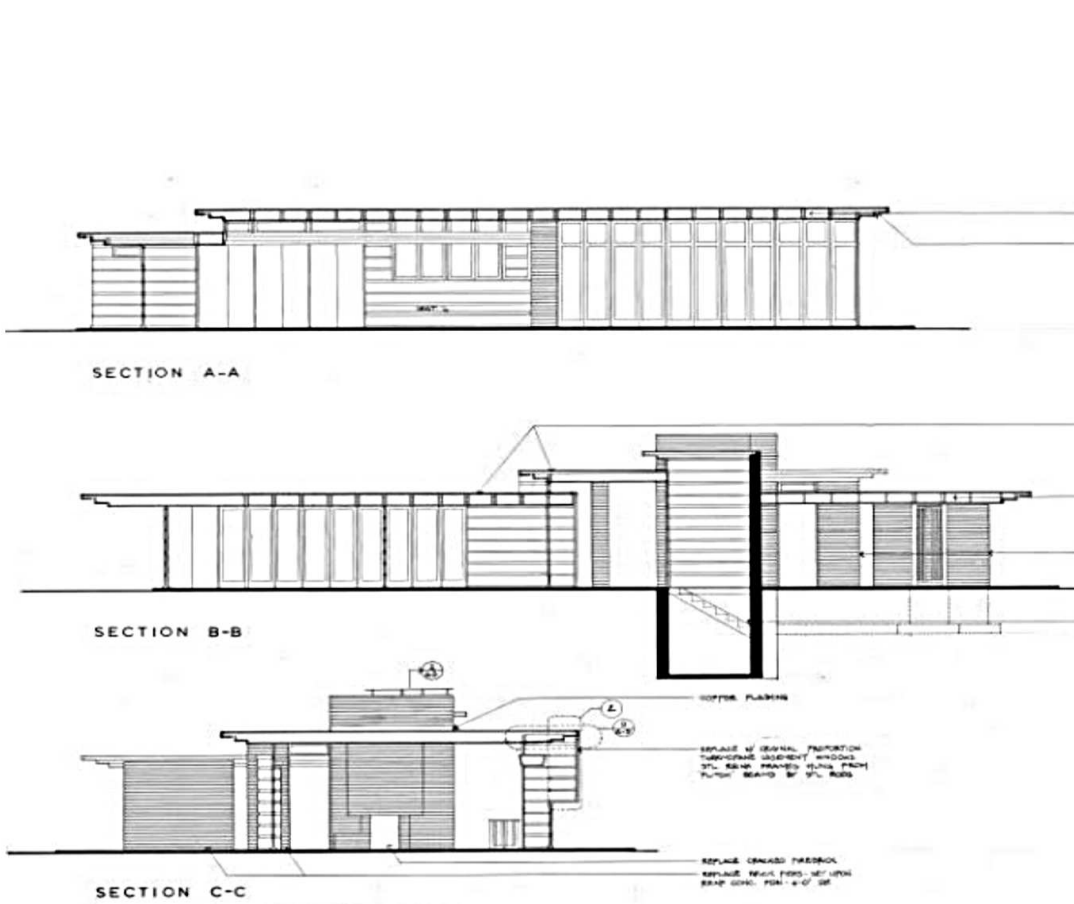
Herbert & Katherine Jacobs House

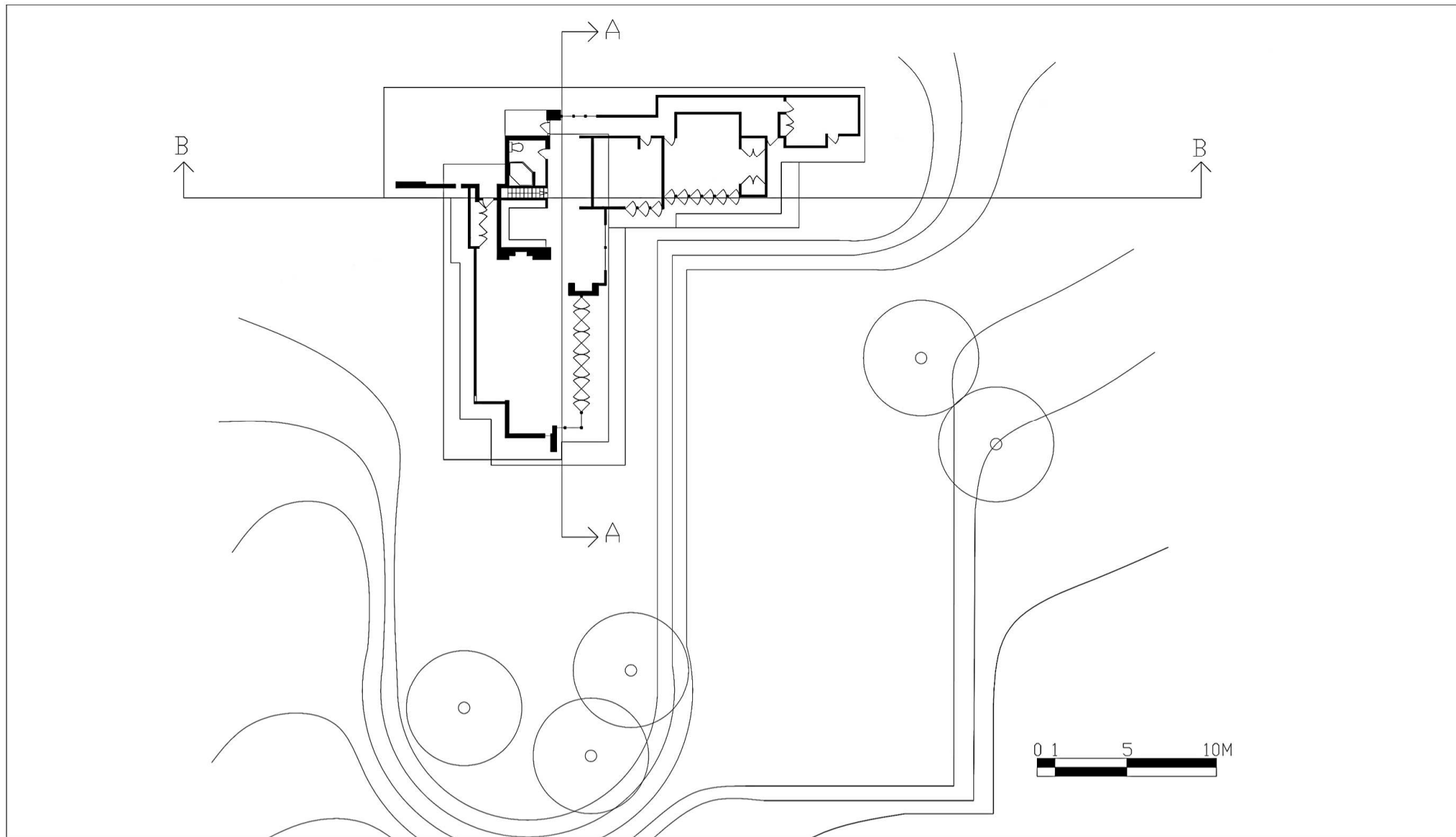


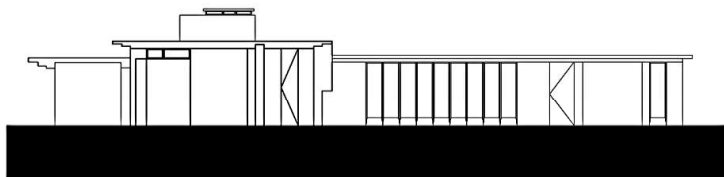
DESSIN D'ARCHITECTURE / PLANS ORIGINAUX DE L'ARCHITECTE



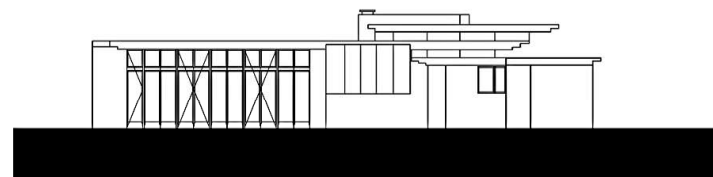
DESSIN D'ARCHITECTURE / PLANS ORIGINAUX DE L'ARCHITECTE



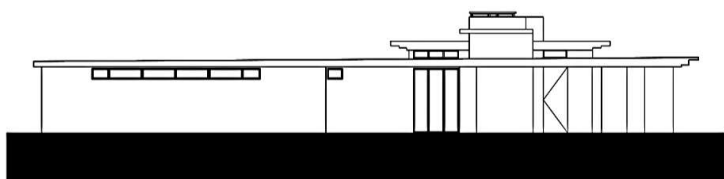




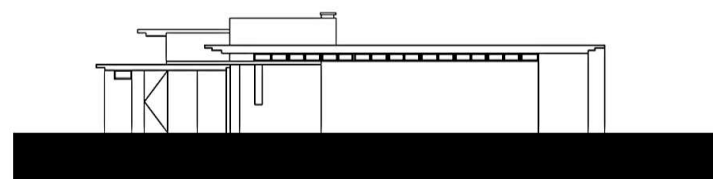
Elévation Nord



Elévation Ouest

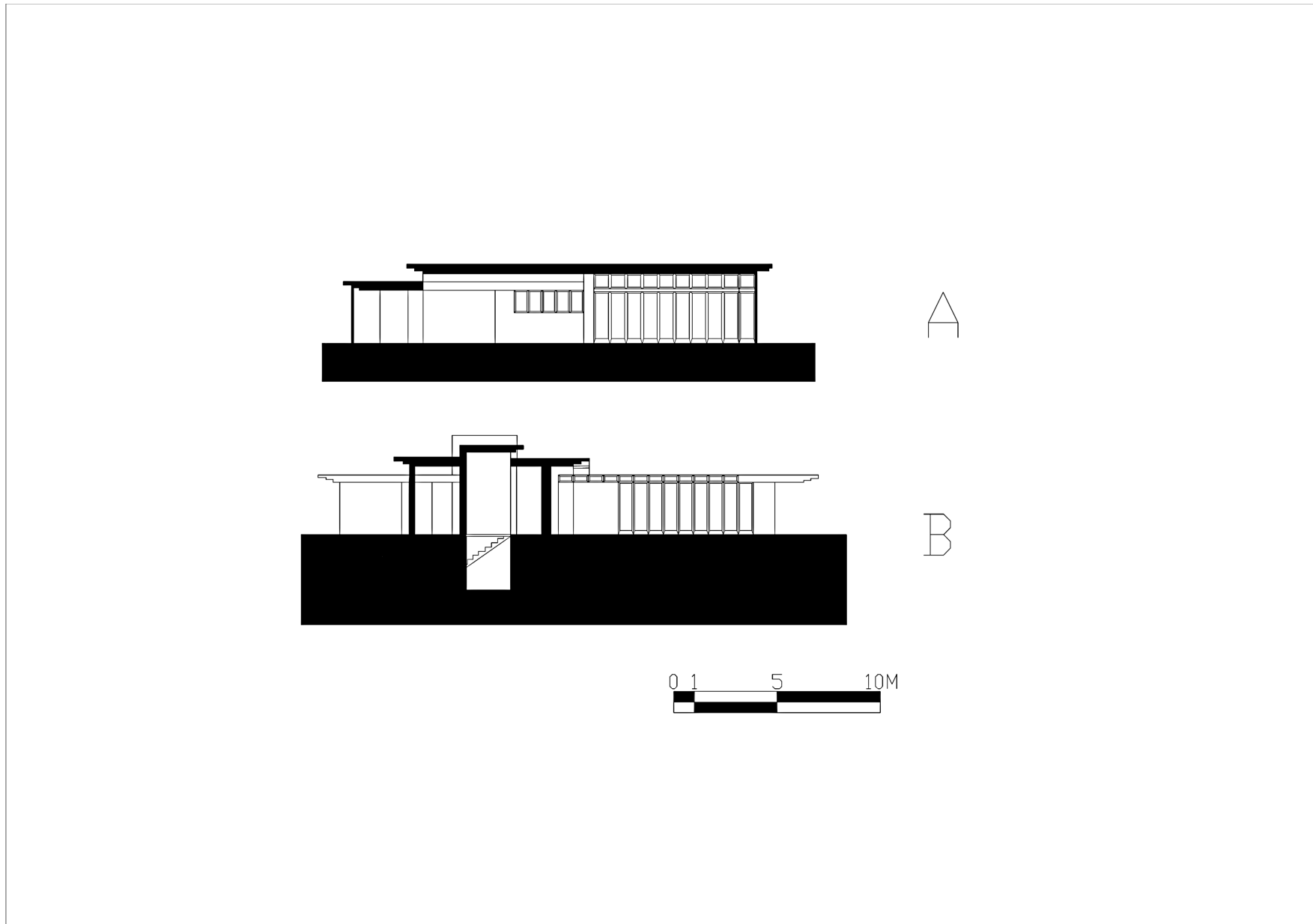


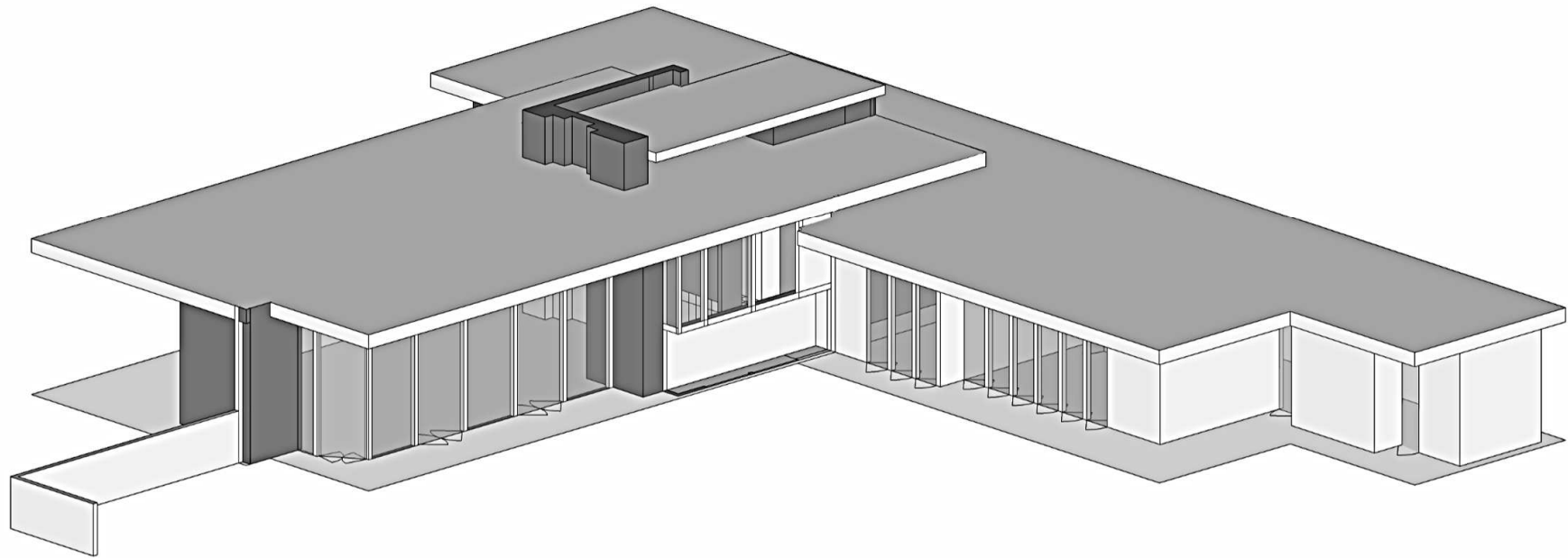
Elévation Sud



Elévation Est



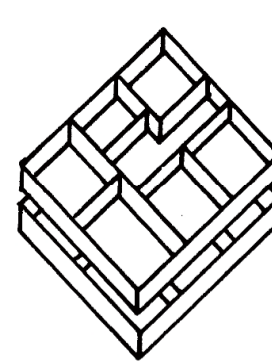




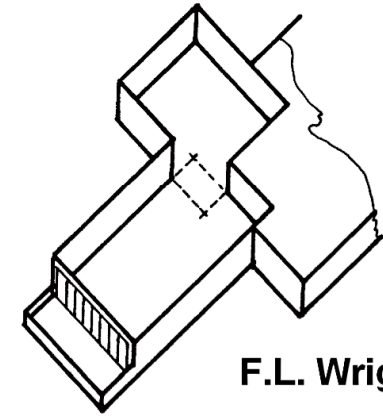
The destruction of the Box.

Frank Lloyd Wright avait, dans ses compositions, une conviction : "la déconstruction de la boîte".

Ce concept, se base sur la création d'espaces qui ne seraient plus délimités par des murs des contenants explicites mais qui seraient, implicitement déterminés, notamment par leurs agencements et leurs différences de niveaux.

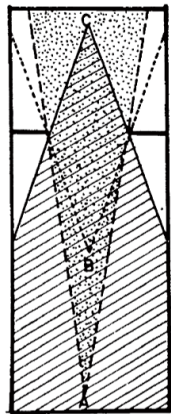


"Boîtes" traditionnelles

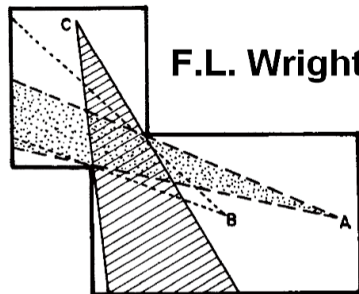


F.L. Wright

Wright, dans son concept, supprime les murs et fait interpénétrer chaque espace l'un dans l'autre, notamment par les coins. Cela lui permet de dégager de plus grands espaces intérieurs multifonctionnels dont les limites de chaque fonctions sont implicitement délimités.



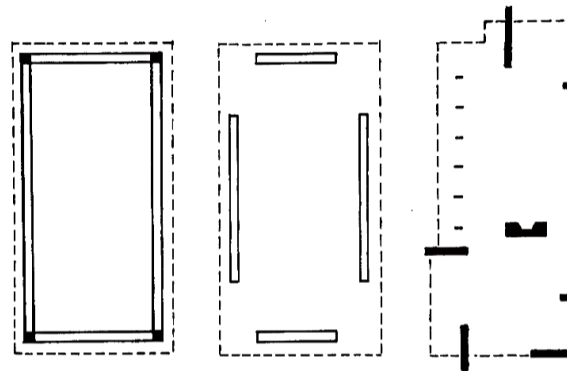
Traditionnel



F.L. Wright

Les observateurs A, B et C sont aux mêmes endroits, seuls l'agencement des 2 pièces ont été changés.

Chez Wright on remarque que sa nouvelle disposition permet une plus grande privatisation des 2 espaces non pas en créant plus de murs mais en changeant simplement la position des espaces.

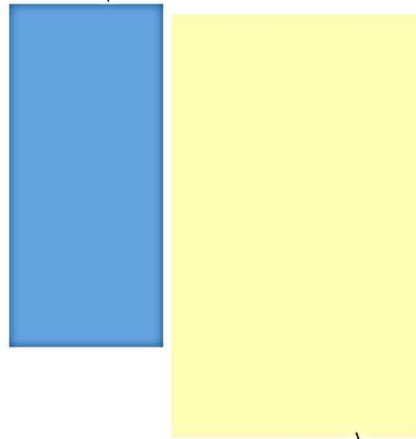


Etapes de la "déconstruction de la boîte".

- Suppression des murs
- Suppressions des coins
- Créations d'espaces inter-pénétrés.

Composition de la Herbert Jacobs House

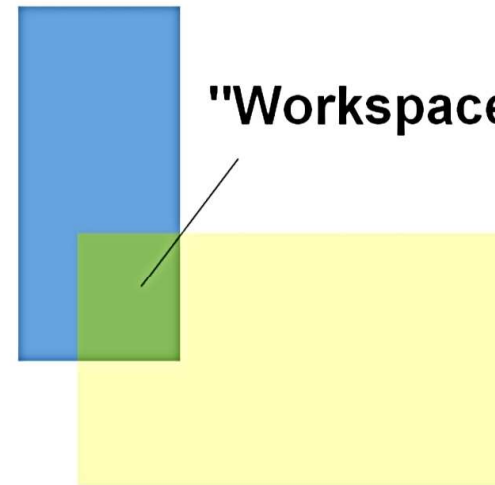
Espace de Nuit



Espace de Jour

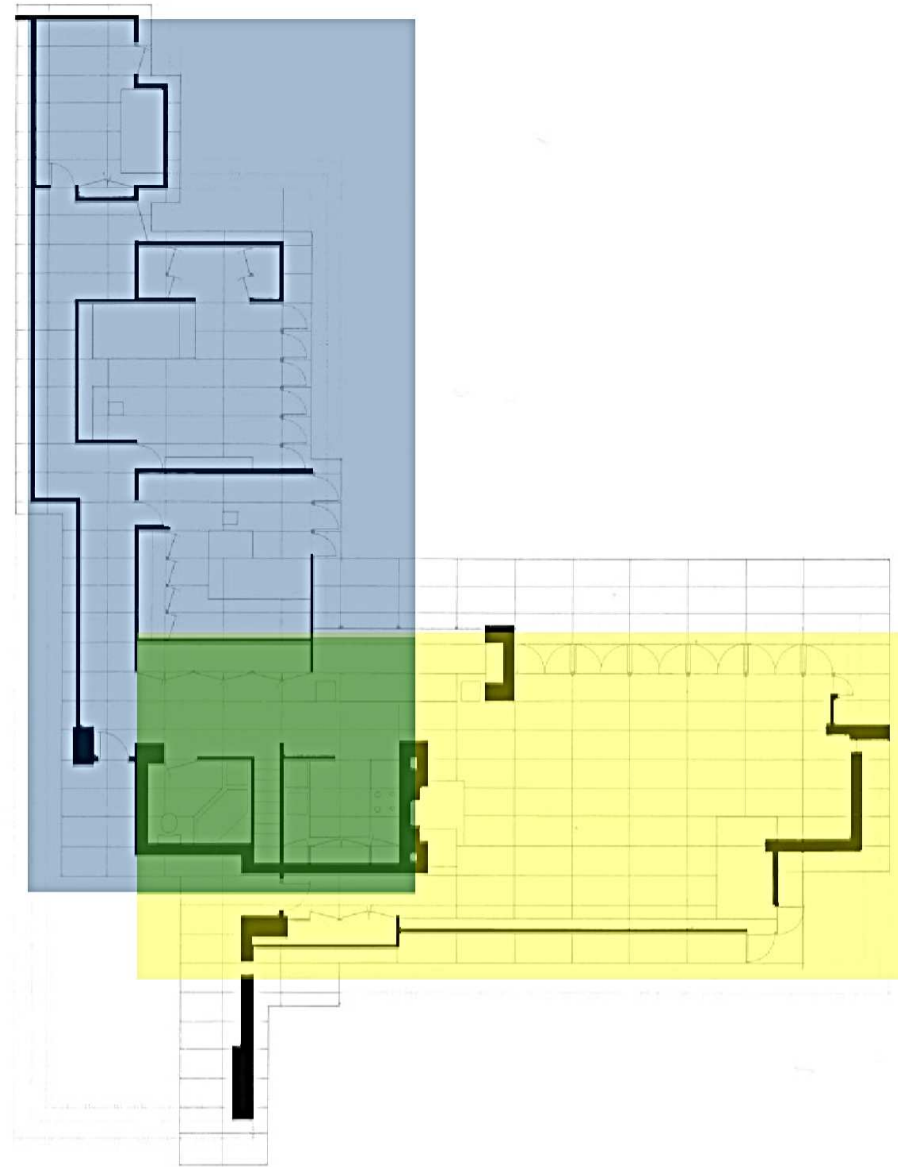
Espace de Nuit
et
Espace de Jour

"Workspace"



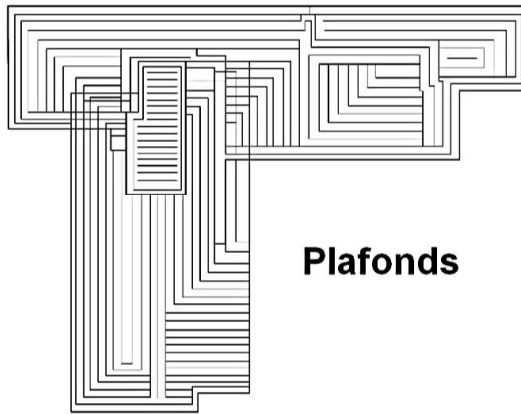
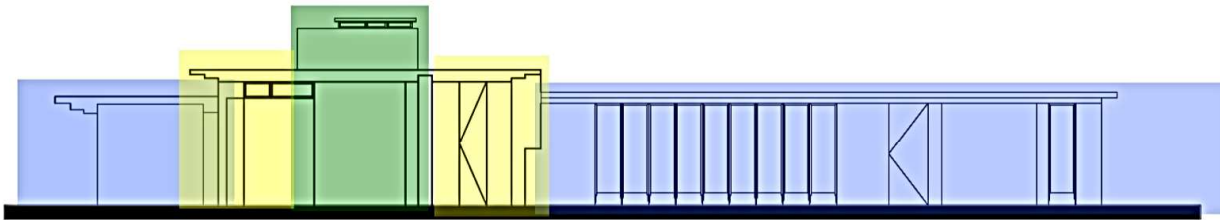
Interpénétration des
deux espaces et création
du "Workspace".

DISPOSITIF SPATIAL ET COMPOSITION / SCHEMAS DE PRINCIPE DE COMPOSITION



Délimitation implicite des espaces

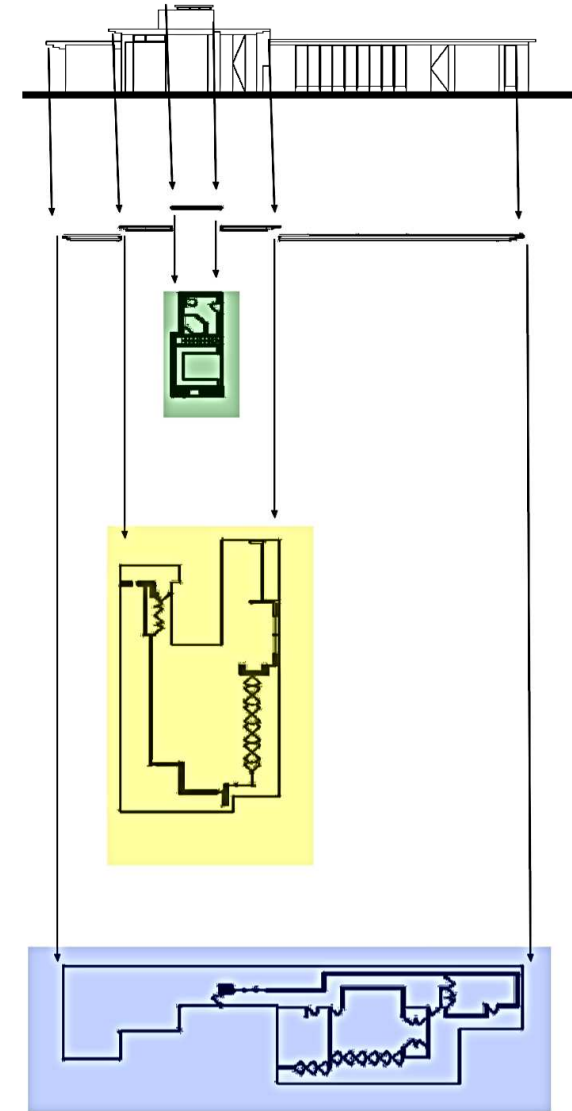
Wright délimite ici ses espaces grâce à la hauteur du plafond, que l'on peut percevoir très nettement dans les élévations. Chaque espace possède son propre niveau et son propre toit.



Plafonds

Seulement il n'y a pas que la hauteur du plafond qui délimite l'espace, mais le plafond en lui-même.

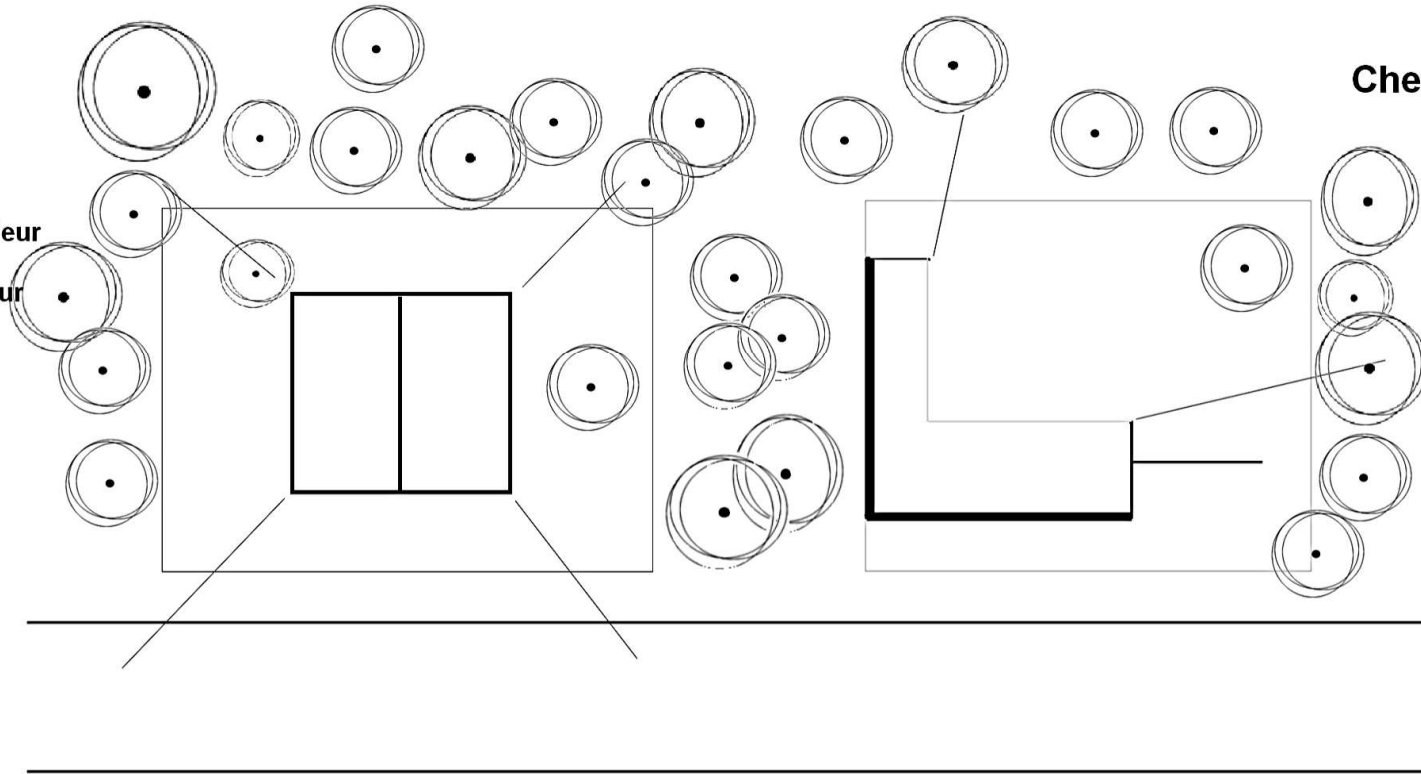
Le plafond possède un revêtement en planche en bois qui représente un "plan" fonctionnel de la maison.



Disposition par rapport à la parcelle.

Voisinage.

- Position centrale sur la parcelle
- Ouverture sur l'extérieur
- Espace résiduel autour de la maison.

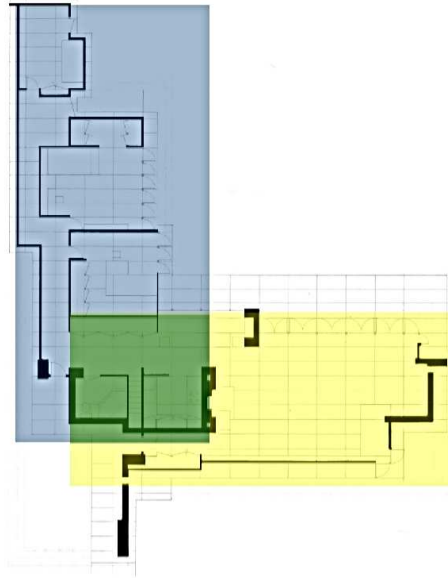


Chez Frank Lloyd Wright.

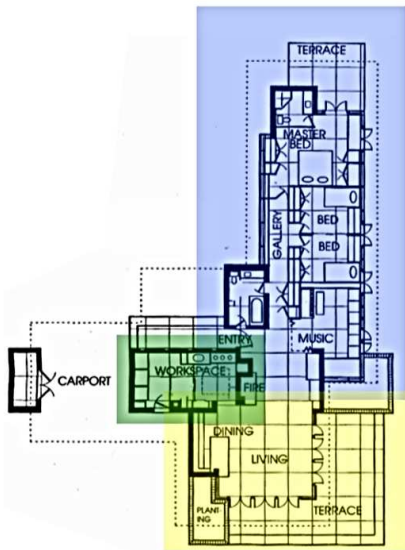
- Optimisation de l'utilisation de l'espace de la parcelle, par une position en coin.
- Fermeture sur l'extérieur, Ouverture vers l'intérieur sur le jardin.
- Forte Privatisation vers l'intérieur.

Comparaison des compositions
des maisons "Usoniennes".

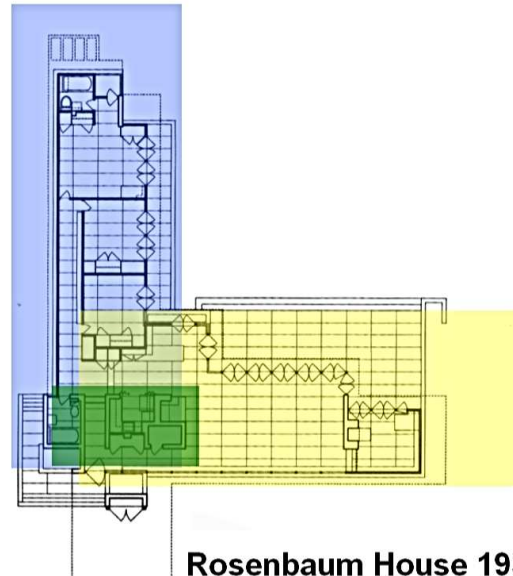
Jacobs House 1936.



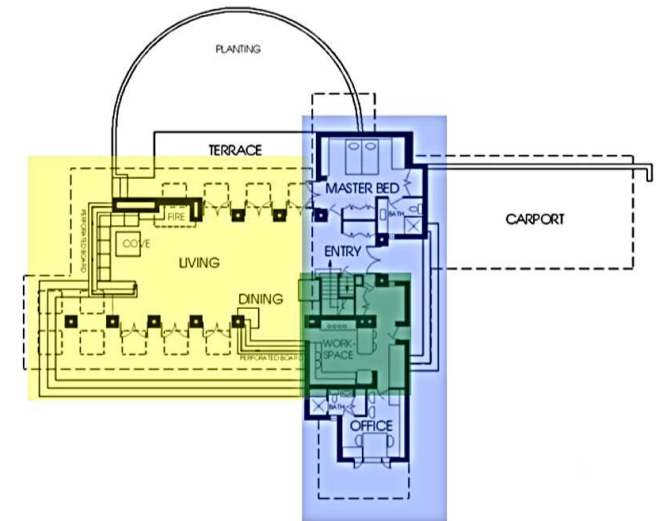
La composition d'interpenetration des espaces
et l'articulation des espaces de Jour et de Nuit
autour du "Workspace" est récurrente.



Haynes House 1952.

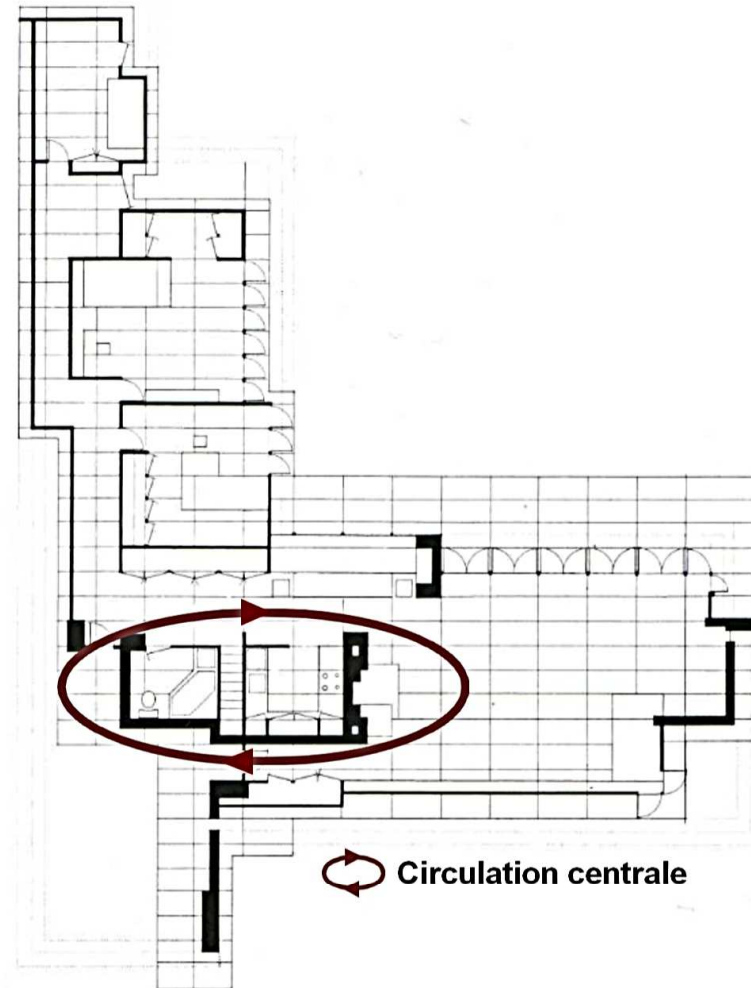
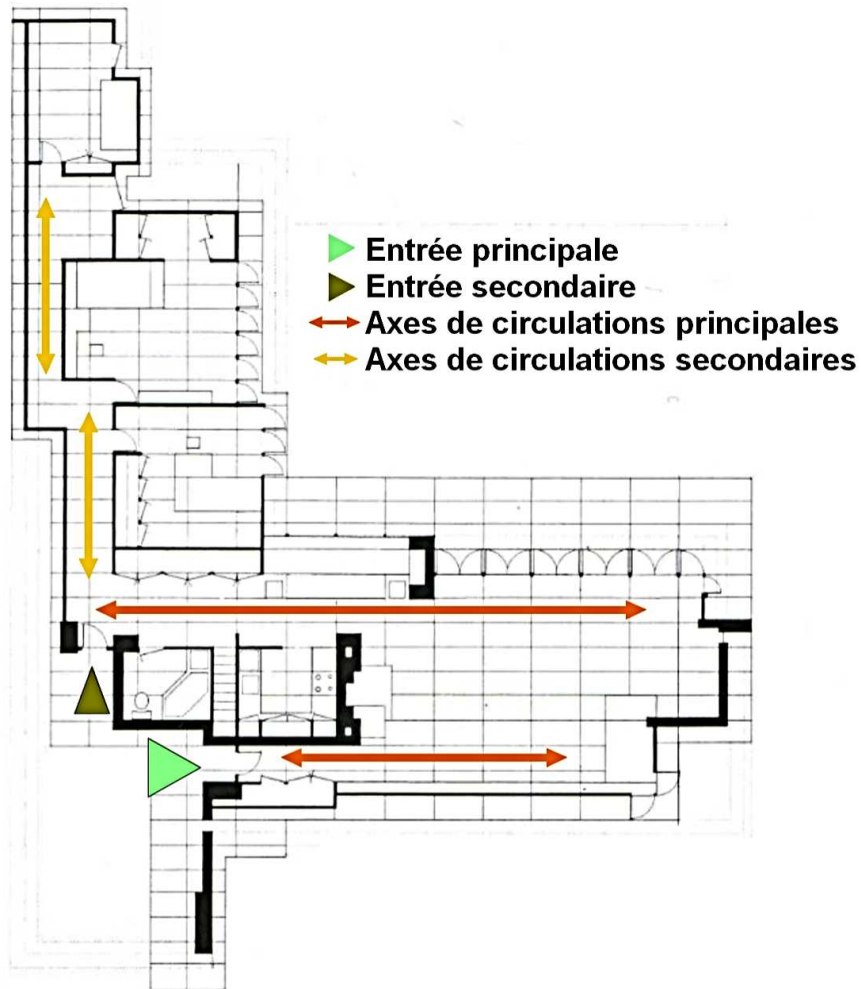


Rosenbaum House 1939.



Gordon House 1963.

DISPOSITIF SPATIAL ET COMPOSITION / DISPOSITIFS D'APPROCHE ET D'ENTRÉE



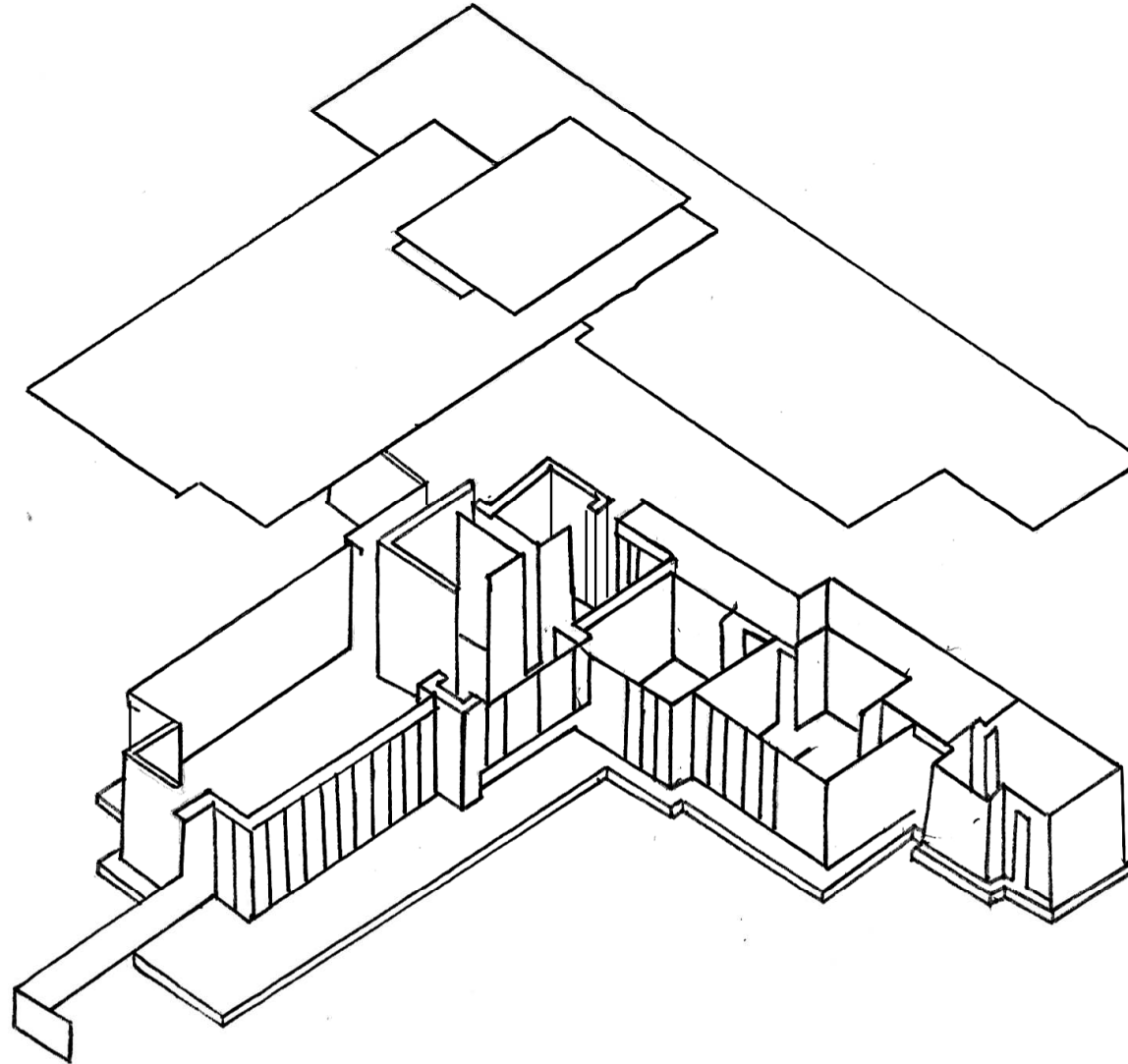
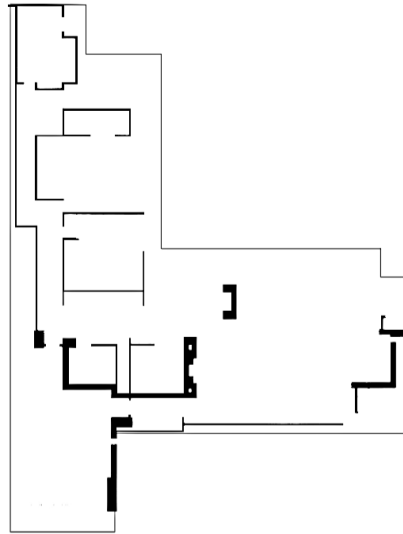
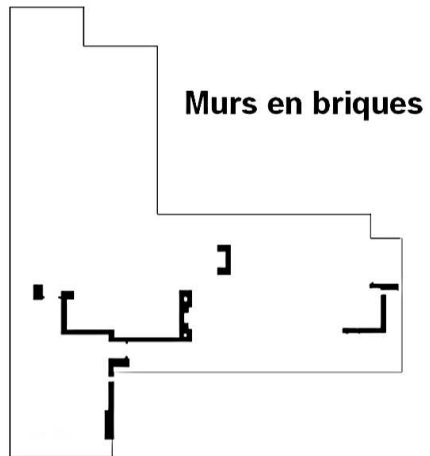


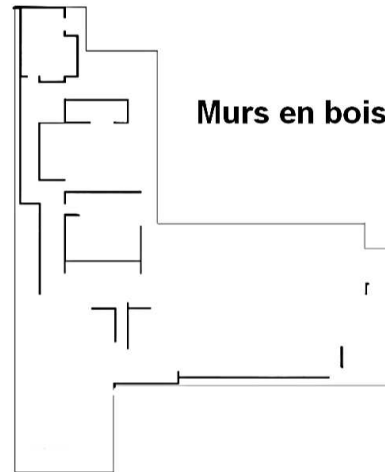
Schéma des différents constructifs.



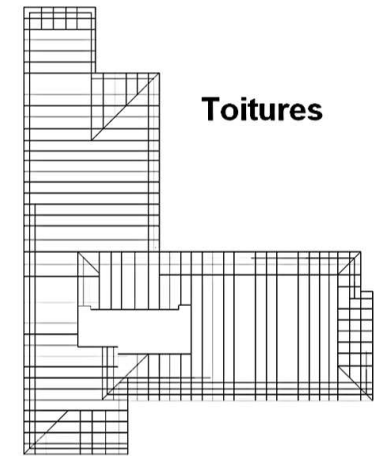
Plan murs et panneaux pochés.



Murs en briques

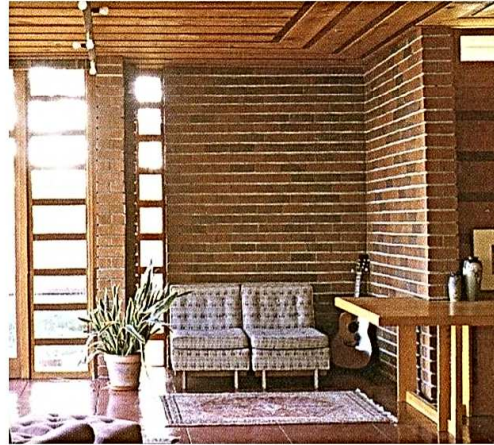
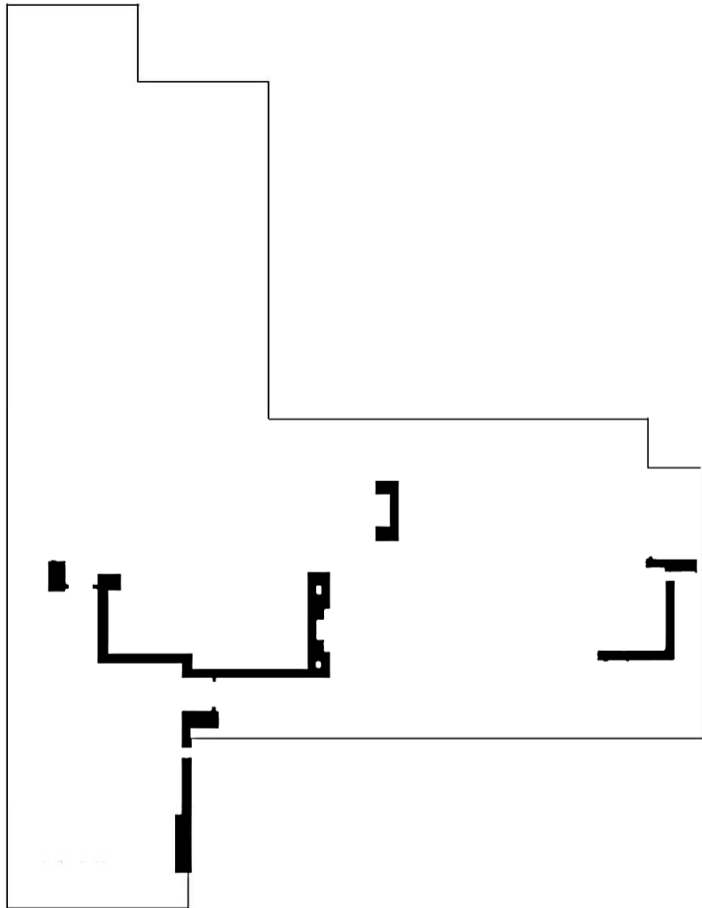


Murs en bois



Toitures

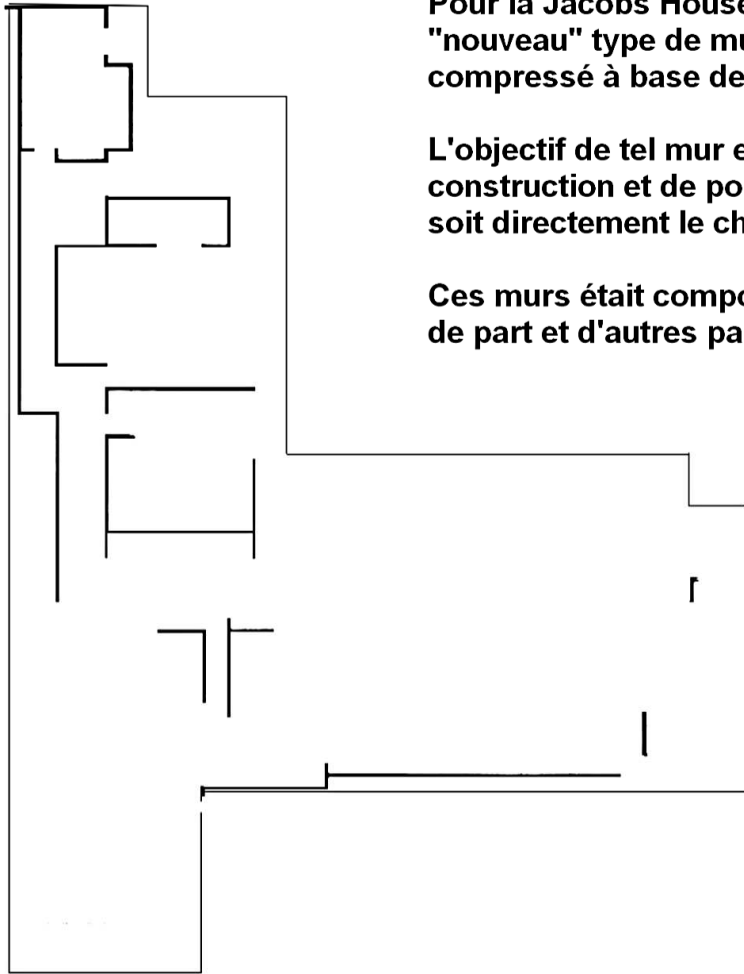
Les murs porteurs en bois.



La brique prend une place importante dans la matérialité et le système constructif chez Wright, présente dans quasi tout ses projets.

Pour la Jacobs House, la brique est un éléments porteur mais aussi l'expression de la maison "traditionnel" avec la présence d'un foyer malgré l'existence d'un système de chauffage par le sol.

Les murs en bois.

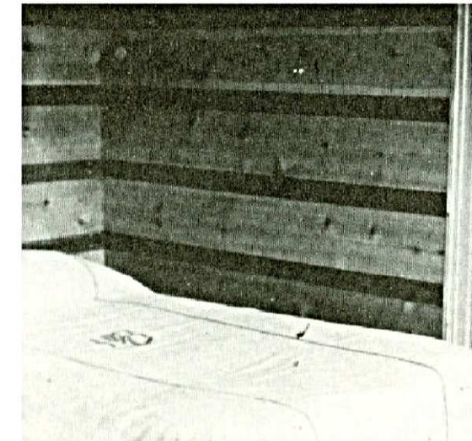
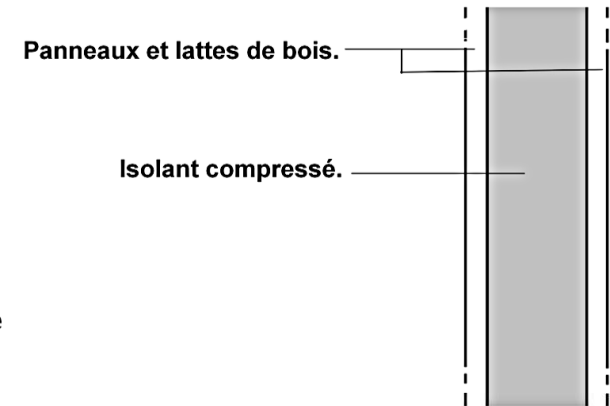


Pour la Jacobs House, Frank Lloyd Wright a développé un "nouveau" type de mur qui sont faits de bois et d'isolant compressé à base de papier.

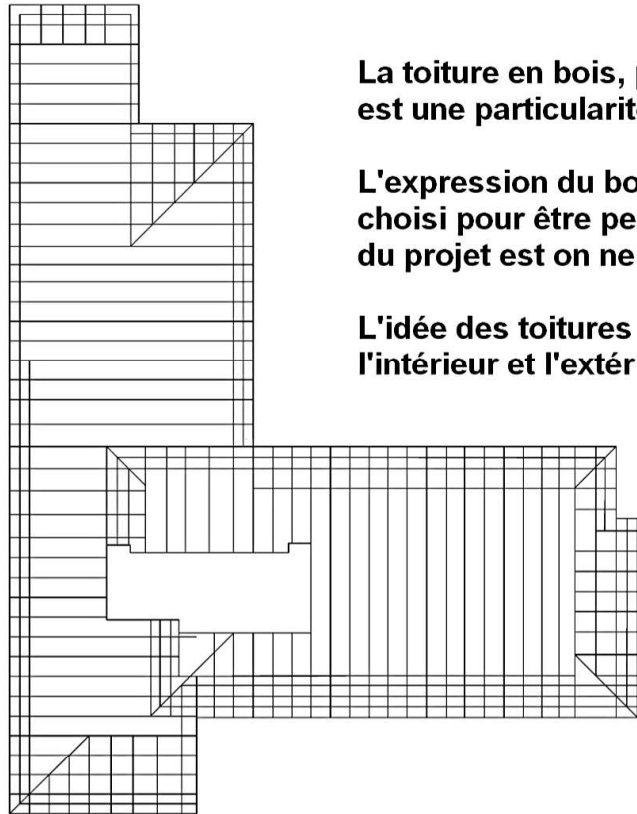
L'objectif de tel mur en bois était de réduire les coûts de construction et de pouvoir fabriquer ces murs soit en usine, soit directement le chantier.

Ces murs étaient composés d'isolant compressé puis comprimé de part et d'autre par des panneaux puis des lattes en bois.

Schéma coupe du mur en bois.



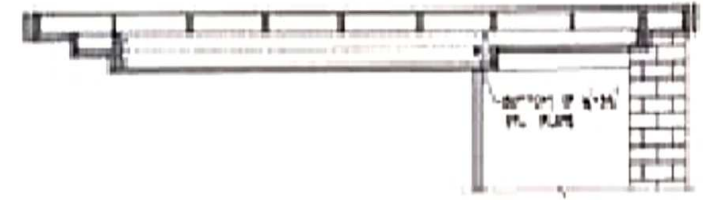
Toiture en bois.



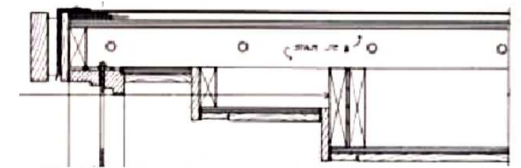
La toiture en bois, plate, traçant une horizontale dans le paysage est une particularité de cette maison.

L'expression du bois est le résultat même du système constructif choisi pour être peu cher. Cependant, son enjeu dans la composition du projet est on ne peut négligeable.

L'idée des toitures qui débordent contiennent l'idée de la transition entre l'intérieur et l'extérieur, de l'entre-deux.



Détails en coupe de la toiture.



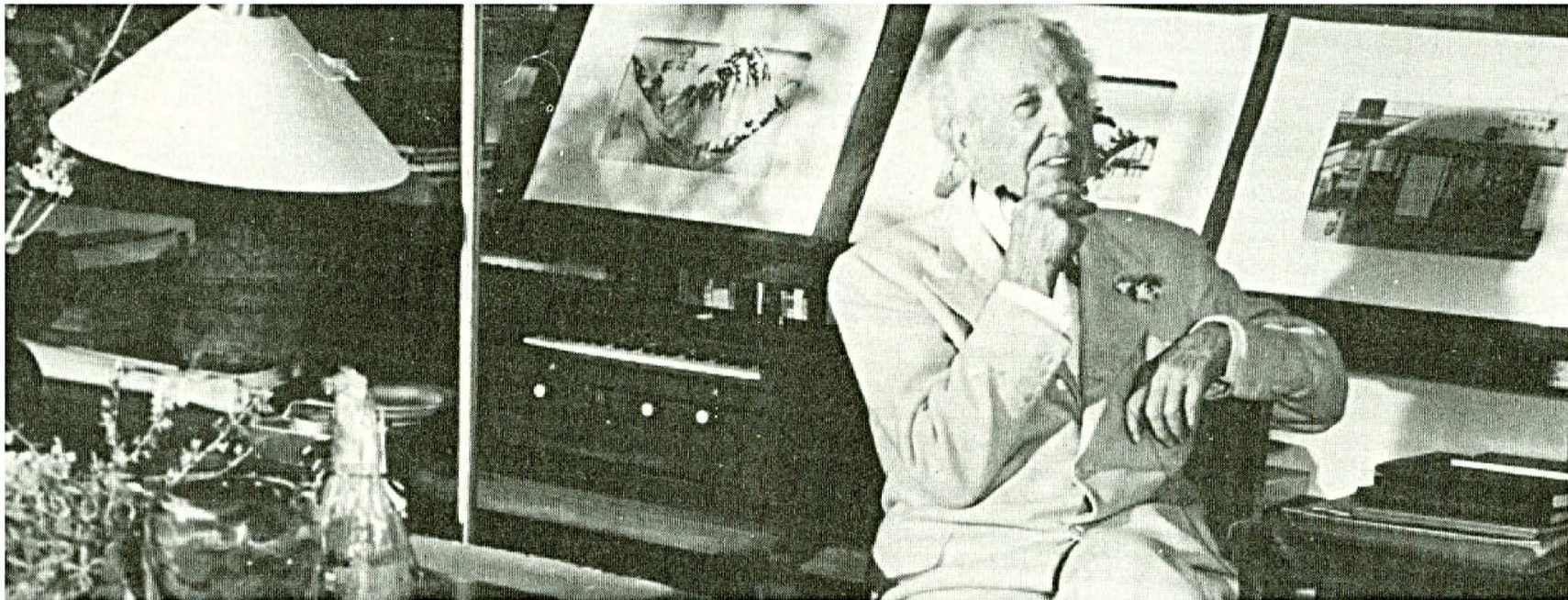
Motif sur le plafond, partie intégrante de la composition du projet.



Toiture en rénovation, vue sur la charpente.

Finalement, qu'en est-il de cette maison et de cet idée de construction "low-cost" et de la maison "Usonienne"?

Frank Lloyd Wright a, ici, créé et révolutionner le nouvel habitat de la classe moyenne américaine. Grâce a une nouvelle composition du plan et de nouvelles techniques de constructions, il parvient a baisser significativement les coûts de construction même si, la maison qui devait ne devait coûter que 5000 \$ arrive a un prix total de 5500 \$ (il faut néanmoins noter qu'il y a 450 \$ qui couvre les services de M. Wright.) On peut en conclure, qu'il n'a pas réussi à relever de son client cependant, son idée de maison "low-cost" est, on peut le dire, quand même une réussite, vu les nombreuses maisons dites "Usoniennes" qui vont suivre. Ce sont ces mêmes maisons qui vont fortement influencé les habitations américaines d'aujourd'hui avec leurs compositions ouvertes, aux grandes lignes horizontales.



BIBLIOGRAPHIE

- Frank Lloyd Wright : l'integrale - photographie : alan weintraub et textes : kathryn smith - editions de Chêne - 2009 rizzoli international publications pour l'édition originale. P. 189.
- THE WRIGHT SPACE - pattern and meaning in frank lloyd wright's houses - GRANT HILDEBRAND - university of washington press - seattle.
- FRANK LLOYD WRIGHT - robert McCARTER - premiere edition francaise 2002 - phaidon press limited
- Frank Lloyd Wright - TESTAMENT - traduit de l anglais et présenté par claude massu - éditions parenthèses - collection eupalinos. P.140
- Frank Lloyd WRIGHT - daniel treiber - hazan - 2008. P.40
- Frank Lloyd Wright - monograph 1924-1936 - edited and photographed by yukio futagawav, text by bruce brooks pfeiffer - A.D.A EDITA tokyo. P.228
- IN THE NATURE OF MATERIALS - THE BUILDINGS OF FRANK LLOYD WRIGHT - new foreword and bibliography by the author - HENRY-RUSSEL HITCHCOCK
- H. Allen Brooks The Destruction of The Box by Frank Lloyd Wright, 1979, University of California Press.
- Herbert Jacobs, Building with Frank Lloyd Wright, An illustrated memoir.
- <http://www.savewright.org/>
- <http://www.usonia1.com>
- www.youtube.com/watch?v=YyILRVqLwzE?

